

## **Ime izvira**

Šumec

## **Pripadnost zaledja izvira VTPodV**

1005 Karavanke

## **Pripadnost zaledja izvira vodonosnemu sistemu**

32722 Peca - Koprivna

## **Tektonska enota (tolmač OGK, list Ravne)**

Zaledje izvira Šumec pripada Alpsko - Dinarski mejni coni, ki jo delimo na severne Karavanke, cono Periadriatskega šiva ali centralne Karavanke ter južne Karavanke. Izvir leži v klinu med severnkaravanškimi narivom in Riškim prelomom, ki ločujeta apnenec od miocenskih plasti. Severnkaravanški nariv je cona, narinjena proti severu preko terciarnih sedimentov, ki transgredirajo na staropaleozojske filitoide. Enota je zgrajena iz srednje triasnih in zgornje triasnih skladov, ponekod pa so v njen vključene tudi jurske plasti. Nekdaj verjetno enoten pokrov je bil razkosan v več manjših enot in lusk.

## **Geološke in hidrogeološke značilnosti zaledja izvira (Ratej, 2003)**

Voda iz izvira Šumec teče iz razpoke v apnencu. Vodonosno zaledje izvira so retoliasne karbonatne kamnine. Te kamnine so brez omembe vrednih površinskih tokov, kar kaže na dobro prepustnost tega člena. Voda ima najnižjo elektroprevodnost med vsemi karbonatnimi vodami tega območja, na podlagi česar bi lahko sklepali na razpoklinski vodonosnik. Naraščanje elektroprevodnosti v odvisnosti od temperature je skladno z oddaljevanjem od severnkaravanškega nariva in Riškega preloma. S sledilnimi poskusi je bilo dokazano, da obstaja komunikacija podzemne vode z območja Male Pece in Kordeževe glave na avstrijski strani z zajetjem Šumec. Ugotovljeno je bilo, da ta povezava delno poteka preko miocenskih debeloklastičnih kamnin. Srednja višina napajalnega zaledja je glede na meritve temperature na izviru približno 780 m. n. m., verjetno pa je dejanska nadmorska višina še višja.

## **Razpoložljivi nizi hidroloških podatkov ARSO**

Od januarja 1983 do avgusta 1984 je bilo v redno merilno mrežo površinskih voda vključena merilna postaja 2320 Šumec - Mežica. Srednji letni pretok na postaji je tedaj znašal 80 l/s, vendar ne zajema vod, odvzetih za oskrbo s pitno vodo Mežice in okolice.

## **Črpanja – odvzemi**

Izvir Šumec je zajet za oskrbo s pitno vodo Mežice in okolice. Povprečna količina odvzema znaša med 20 in 30 l/s.

## **Določitev zaledja**

- ❖ Metoda izračuna: bilanca, sledilni poskusi, vodovarstveni pas, obstoječe raziskave
- ❖ Vodna bilanca:

$Q_s$ [l/s]	$P_{ef}$ (1961 – 1990) [m]	Odvzem [l/s]	Velikost zaledja [m <sup>2</sup> ]
80	0,881	20	3580000

❖ Povratni izračun pretoka zaledja, določena z vodovarstvenim pasom:

$P_{ef}$ (1961 – 1990) [m]	Velikost zaledja [m <sup>2</sup> ]	$Q_s$ [l/s]
0,881	1207400	33,7

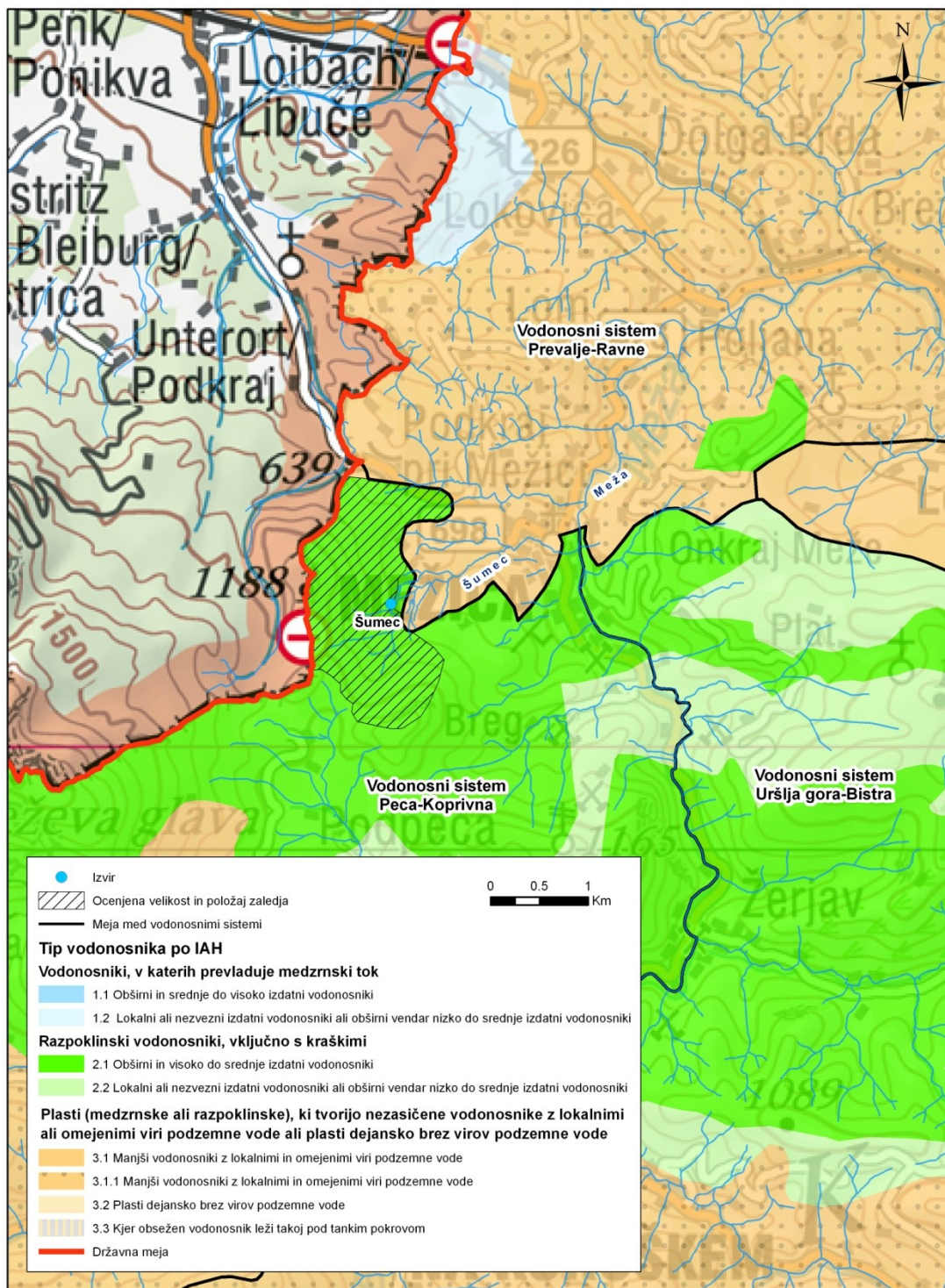
❖ Velikost zaledja: Iz velikosti varovanega zaledja izvira Šumec smo s povratnim izračunom dobili prenizko količino pretoka izvira glede na v letih 1983 in 1984 izvajane hidrološke meritve. Z upoštevanjem povprečnih učinkovitih padavin na tem območju smo privzeli, da napajalno zaledje izvira Šumec predstavlja približno 3,58 km<sup>2</sup>. Kot že rečeno je bilo dokazano, da del zaledja izvira Šumec pripada avstrijskemu ozemlju. Ocenjujemo, da ta delež znaša okrog 1,06 km<sup>2</sup>, 2,52 km<sup>2</sup> zaledja izvira pa sodi na ozemlje Slovenije (karta zaledja izvira).

### **Fotografija izvira**





**Karta zaledja izvira na slovenski strani državne meje**



**Vir**

- Ratej, J. 2003: Hidrogeološke razmere območja med Holmecem, Mežo in Koprivno: diplomsko delo, Naravoslovnotehniška fakulteta Ljubljana