

## **Ime izvira**

Rakitnica

## **Pripadnost zaledja izvira VTPodV**

1011 Dolenjski kras

## **Pripadnost zaledja izvira vodonosnemu sistemu**

12221 Kočevje - Goteniška Gora

## **Tektonska enota (tolmač OGK, list Ribnica)**

Zaledje izvira Rakitnice, ki se razteza na območje Velike gore in Goteniške gore uvrščamo v območje Velikogorske sinklinale, kjer so razviti skladi glavnega zg. triasnega dolomita, jure in spodnje krede. Strukturni elementi imajo značilno prevladujočo dinarsko smer, saj območje v širšem smislu uvrščamo v tektonsko enoto Dolenjsko-notranjske mezozojske grude. Osi sinklinal na območju Travne gore in Velike gore tonejo položno proti jugu. Jurski in spodnje kredni apnenci in dolomiti so v pretežni meri zdrobljeni in kavernozi, kar predstavlja dobro prepusten kraško razpoklinski vodonosnik. Zgornje triasni glavni dolomit tvori prevladujočo hidrogeološko strukturo na območju Dolenjske, saj predstavlja relativno geološko bariero, in s svojim položajem pogojuje tako izdajanje kot tudi smer toka voda. Dolomit je drobno zrnat, plastovit in tudi pasovit, kar je značilno za skoraj ves del skladovnice glavnega dolomita v slovenskih Zunanjih Dinaridih.

## **Geološke in hidrogeološke značilnosti zaledja izvira**

Rakitnica izvira pri vasi Blate pod Veliko goro, ob prelomu med zg. triasnim in jurskim dolomitom. Spodnjejurski dolomit ob izviru je močno naguban in delno zdrobljen. Površinski tok Rakitnice je kratek, saj je vrtačasta dolina pod vasjo Rakitnica posuta s ponori, kjer nizke in srednje vode Rakitnice poniknejo. Del visokih voda Rakitnice se preliva na območje polja pri Dolenji vasi, kjer po običajno suhi strugi ob visokih vodostajih lahko skupaj z visokimi vodami Ribnice, doseže Zadnjo Rinžo, in se s tem preliva v povodje Kolpe. S sledilnimi poskusi je dokazana povezava med ponori Loškega potoka pri Travniku z izviri Rakitnice in tudi z Obrhom Rinže pri Slovenski vasi. Povezava Loškega potoka z izviri Ribnice ni bila dokazana. Območje Retij pa ima, v nasprotju s smerjo odtoka iz ponorov Loškega potoka, obratno smer odtoka, in to proti Velikemu Obrhu pri Ložu. Dokazana je tudi povezava izvirov Rakitnice z območjem Gotenic (Novak, NJ 34). Računsko podana velikost zaledja predstavlja slabih 17 % delež v velikosti celotnega vodonosnega sistema Kočevje-Goteniška gora.

## **Razpoložljivi nizi hidroloških podatkov ARSO**

Od leta 1960 dalje v redni mreži hidroloških postaj deluje merilno mesto Bistrica-Sodražica z osnovnimi karakteristikami zaledja in iztoka iz zaledja  $F=30 \text{ km}^2$ ;  $Q_n=0,15 \text{ m}^3/\text{s}$ ;  $sQ_n=5 \text{ l/s/km}^2$ . V neposredni bližini izvira deluje hidrološka merilna postaja Rakitnica - Blate z osnovnimi lastnostmi odtoka podane glede na meritve  $Q$  med 2004-2007:  $Q_n \sim 0,5 \text{ m}^3/\text{s}$ ;  $F = Q / sQ \sim 100 \text{ km}^2$ . Del izračune velikosti zaledja pripada povodju Loškega potoka, ki se drenira proti Rakitnici.

## Črpanja – odvzemi

Izvir Rakitnice je odvzet za oskrbo s pitno vodo Ribniško Kočevske doline.

### Določitev zaledja

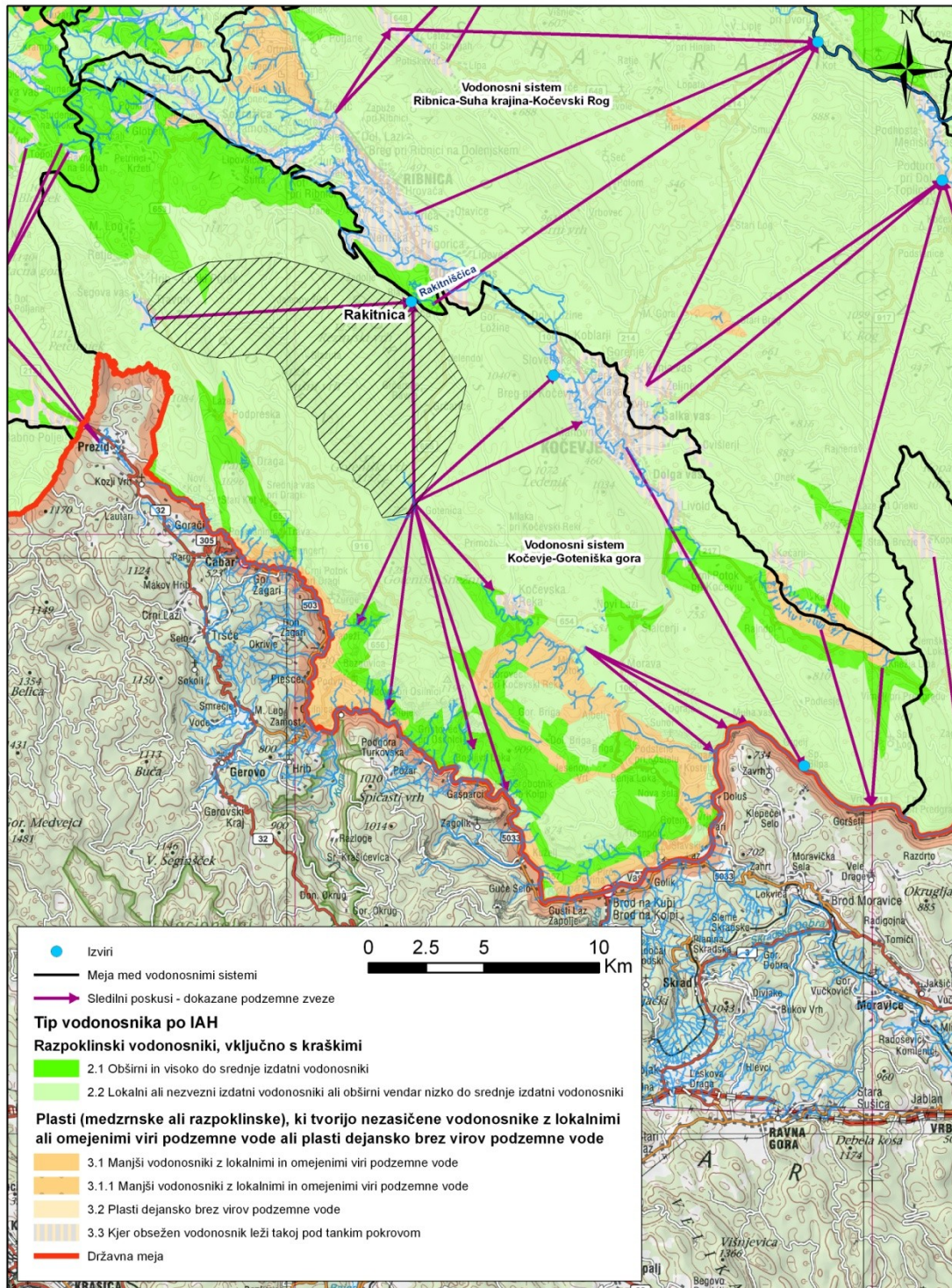
- ❖ Metoda izračuna: bilanca, značilni specifični pretoki, sledilni poskusi, obstoječe raziskave
- ❖ Velikost zaledja: 100 km<sup>2</sup>
- ❖ Povratni izračun pretoka:

$P_{ef}$ (1961 – 1990) [m]	Velikost zaledja [m <sup>2</sup> ]	$Q_s$ [l/s]
1,23	100000000	3900

### Fotografija izvira



## Karta zaledja izvira



## Viri

- Novak, D.: NJ 34, 1992