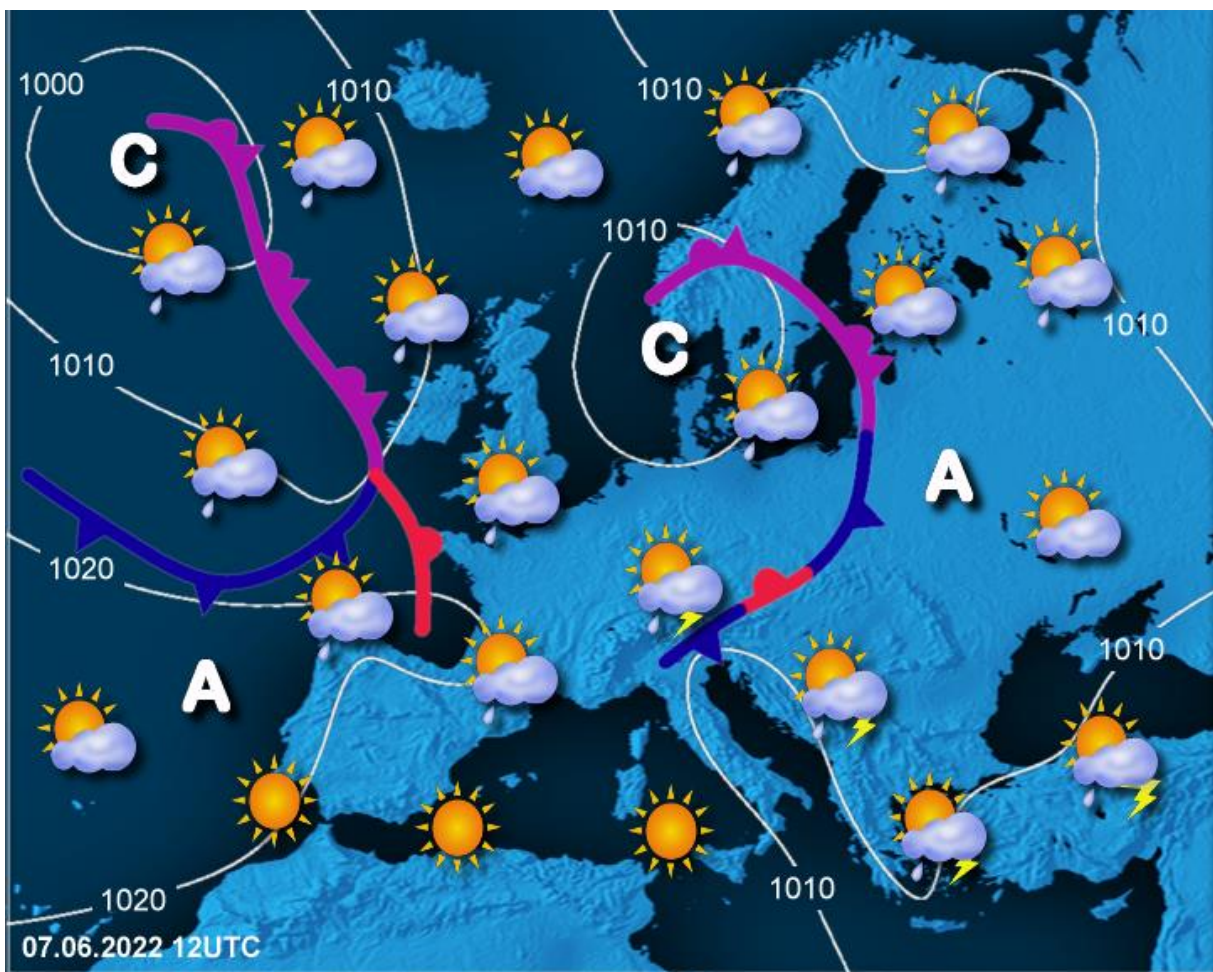


Neurja 7. junija in v noči na 8. junij 2022

Splošna vremenska slika

Prek srednje Evrope se je v torek, 7. junija, čez dan proti vzhodu pomikala srednje izrazita višinska dolina, ki je s temenom dosegla tudi Alpe in severno Sredozemlje. Vremenska fronta je segala iznad južne Skandinavije do vzhodnega obrobja Alp in je v večernih urah zajela tudi Slovenijo (slika 1). Ozračje nad osrednjo Slovenijo se je popoldne segrelo na okoli 27 stopinj C. Že pred omenjeno fronto je v drugem delu popoldneva predvsem v jugozahodni Sloveniji nastalo nekaj neviht, nevihtna aktivnost pa se je v večernih urah preselila nad vzhodno polovico Slovenije. Krajevno so nevihte spremljali dokaj močni nalivi.

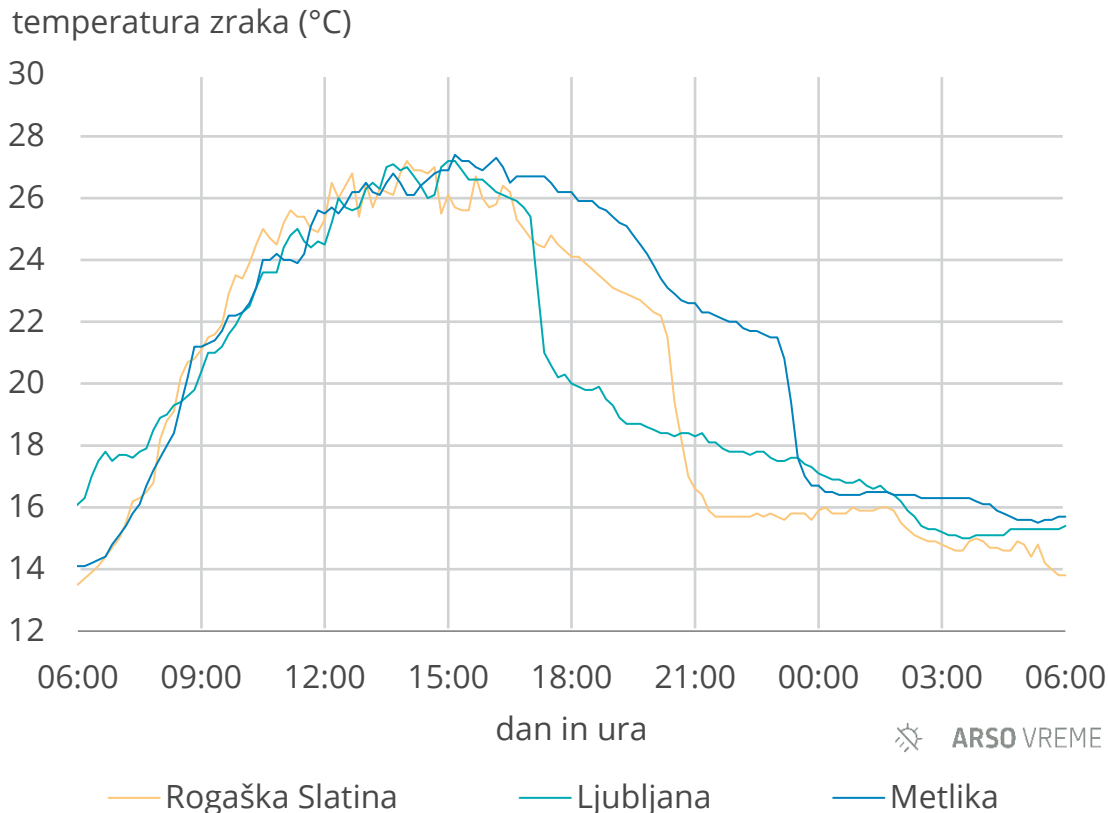


Slika 1. Vremenska slika nad Evropo 7. junija ob 14. uri

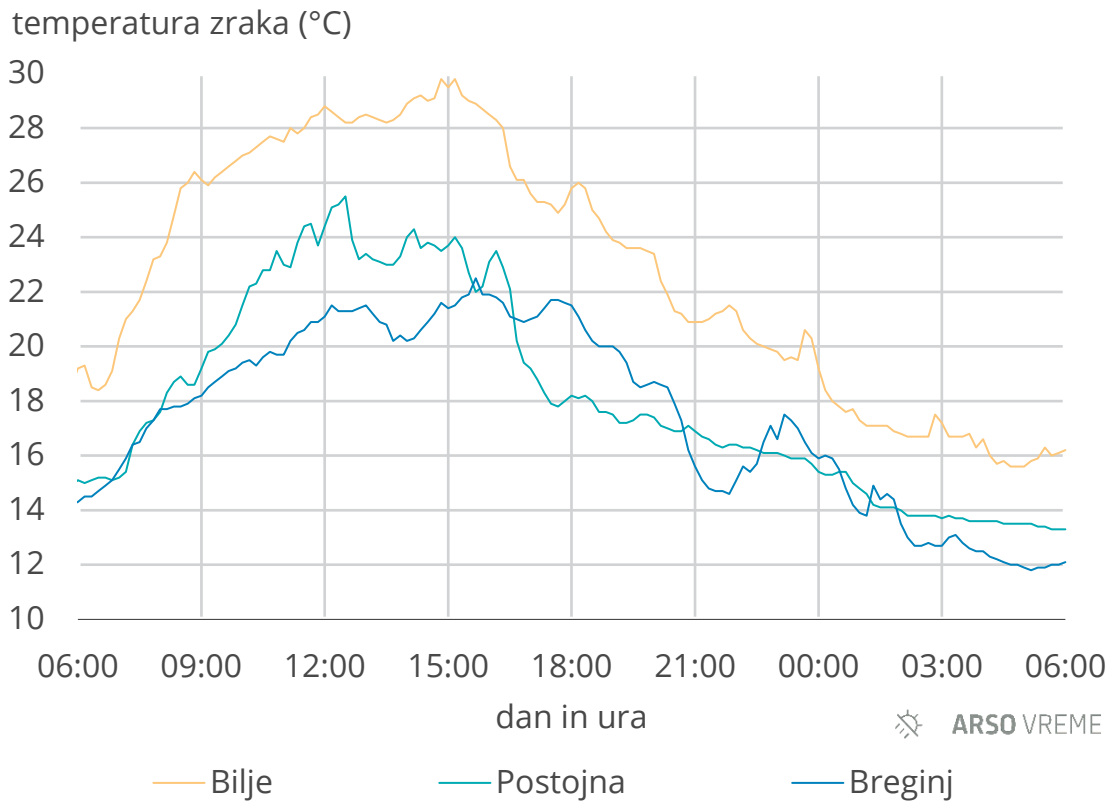
Razvoj vremena nad Slovenijo

Jutro 7. junija je bilo na severozahodu oblačno, proti vzhodu pa vse bolj jasno. Najnižja temperatura zraka je bila po nižinah med 11 in 16 °C, v prevetrenih krajih Primorske (zlasti v delu Vipavske doline) pa do 21 °C. Čez dan se je segrelo na 22–28 °C, na Primorskem do 30 °C (sliki 2 in 3). V vzhodni Sloveniji je bilo večji del dneva sončno, tam se je pooblačilo šele pozno popoldne. Nasprotno je bilo na severozahodu zelo malo ali nič sončnega vremena, v večjem delu Slovenije pa je bilo zlasti dopoldne in zgodaj popoldne občasno sončno. Povsod, tudi v visokogorju, je prevladoval šibak veter. Sredi dopoldneva so manjše padavine iznad Italije dosegle severozahodno Slovenijo, prvi nevihtni oblaki pa so nastali okoli 15. ure na dinarski gorski pregradi in kmalu zatem tudi drugod v jugozahodni Sloveniji (slika 6). Proti večeru se je nevihtna dejavnost s krajevno močnimi nalivi širila proti vzhodu, najkasneje pa so nalivi zajeli posamezne predele ob južni meji s Hrvaško (sliki 6 in 7). V drugem delu noči na 8. junij je obsežen padavinski pas od jugozahoda prešel vso Slovenijo (slika 8). Nekaj padavin je nastalo tudi v podaljšku omenjenega pasu, blizu središča ciklona (slika 8). Dopoldne je tudi na vzhodu in jugu dež povsod ponehal.

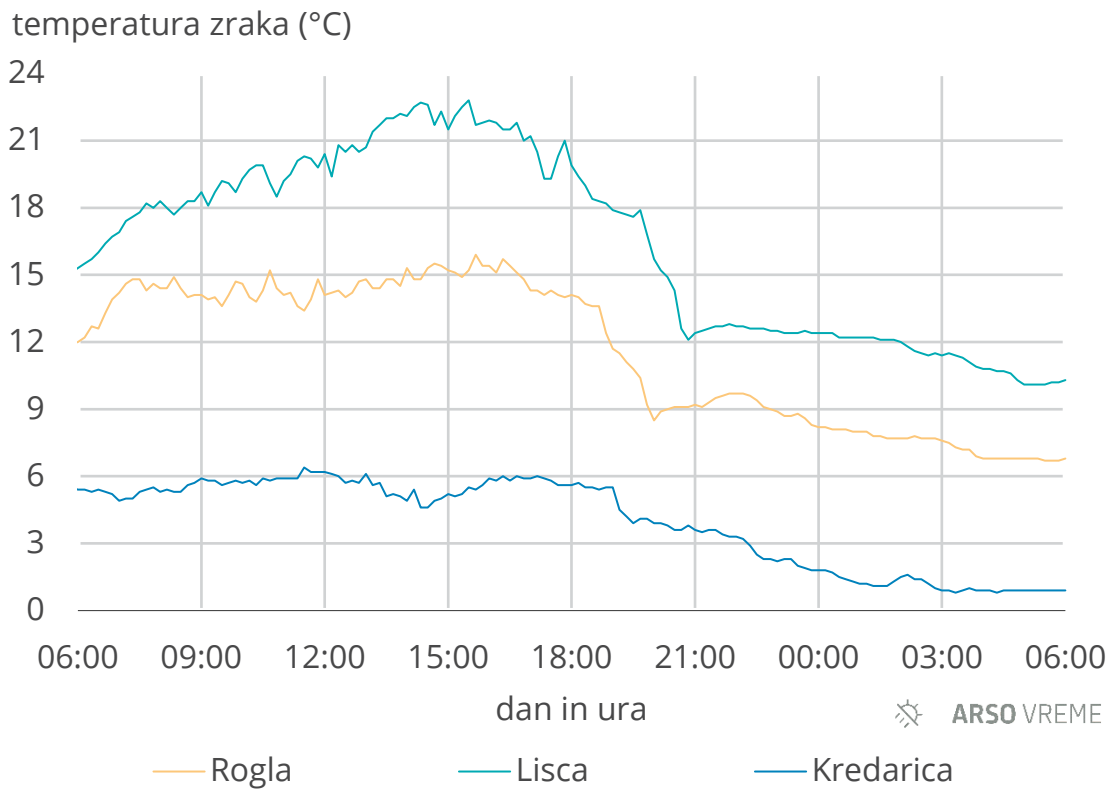
Ob poznopopoldanskih in padavinah v noči na 8. junij se je zlasti po nižinah hitro ohladilo, v gorah in na Primorskem pa je bila ohladitev ob prehodu hladne fronte postopna ter z nadmorsko višino vse manjša (slike 2–5). Jutro 8. junija je bilo večinoma še oblačno, po nižinah je bila temperatura med 11 in 15 °C, ob morju do 18 °C (sliki 2 in 3). Čez dan je bilo zlasti na vzhodu, tako zaradi hladnejše zračne mase kot bolj oblačnega vremena, bistveno hladneje kot dan prej.



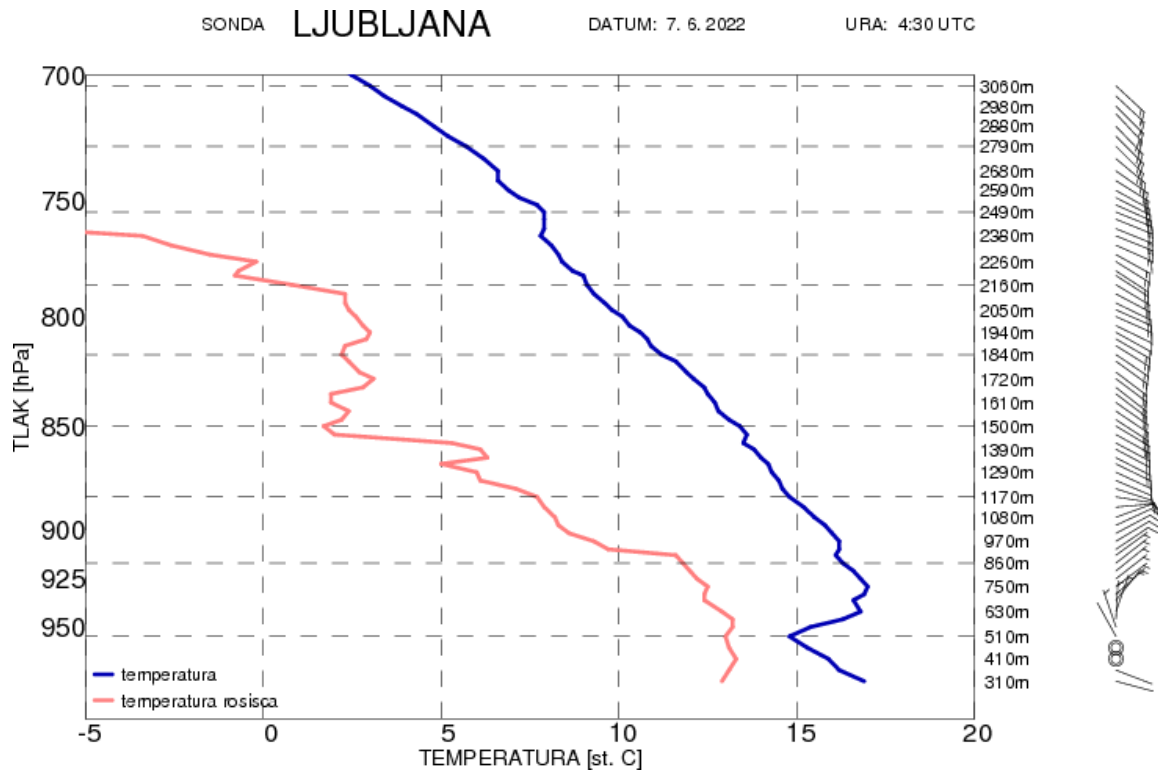
Slika 2. Časovni potek temperature zraka od jutra 7. do jutra 8. junija na treh meteoroloških postajah v nižinah osrednje in vzhodne Slovenije



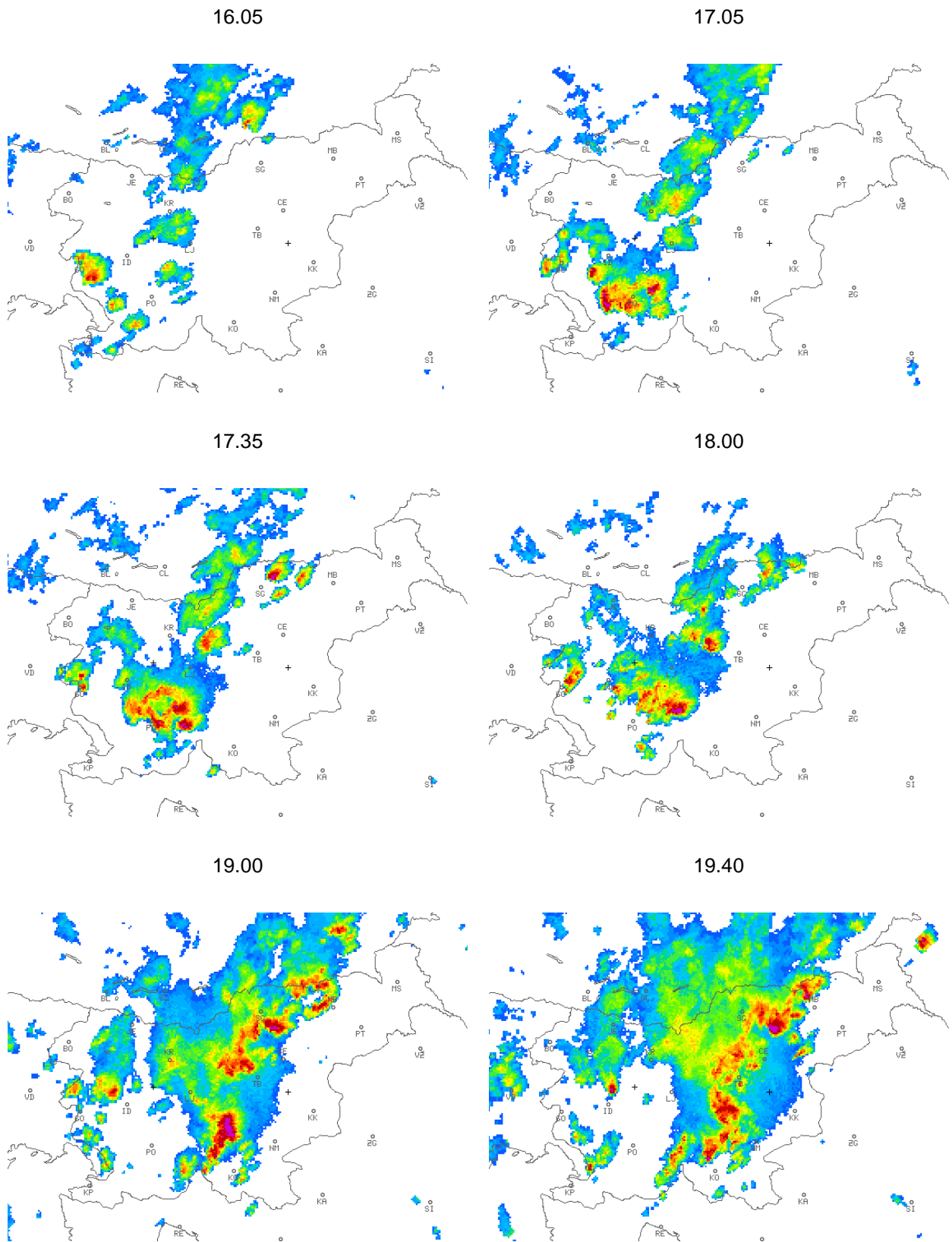
Slika 3. Časovni potek temperature zraka od jutra 7. do jutra 8. junija na treh meteoroloških postajah v zahodni Sloveniji



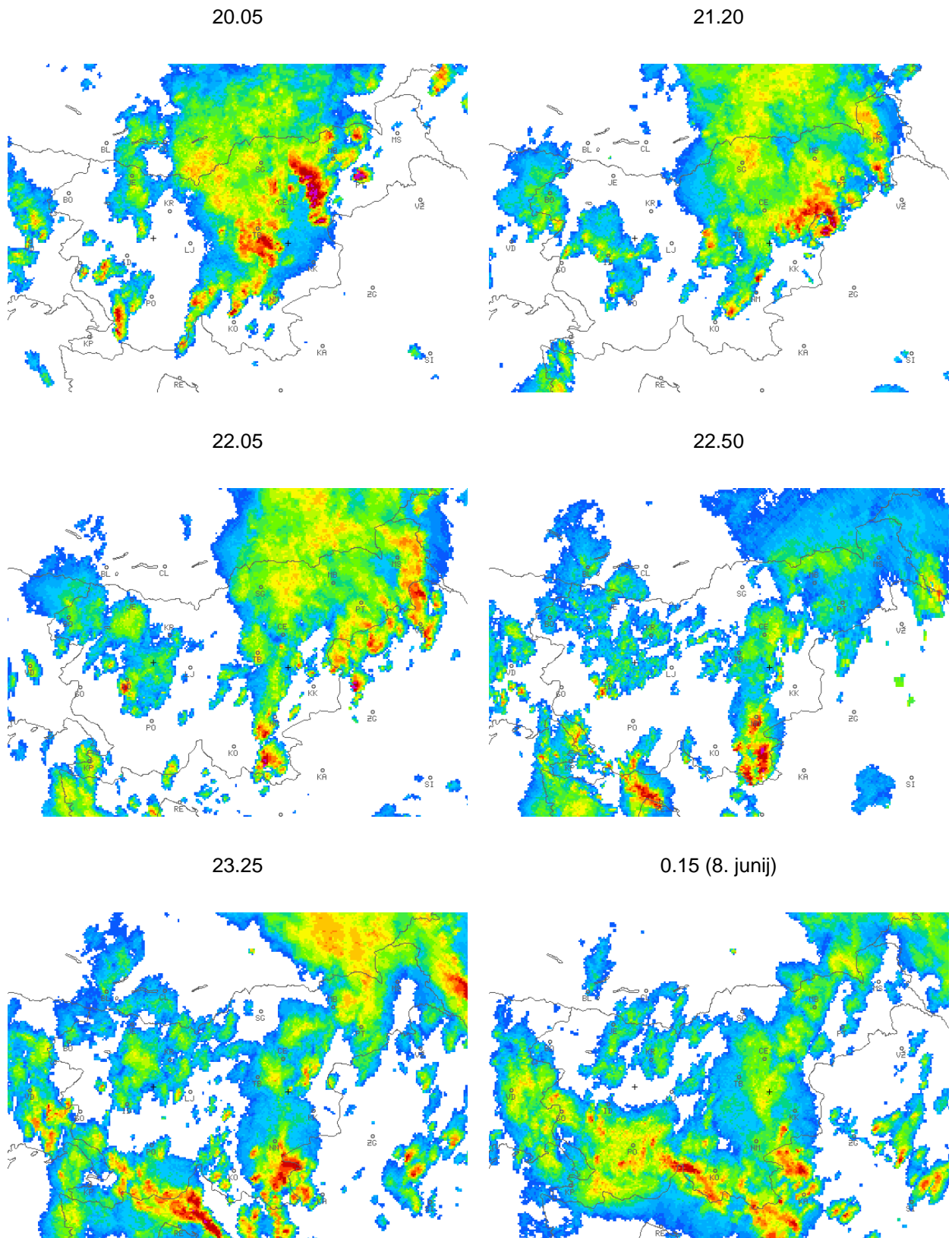
Slika 4. Časovni potek temperature zraka od jutra 7. do jutra 8. junija na treh višinskih meteoroloških postajah



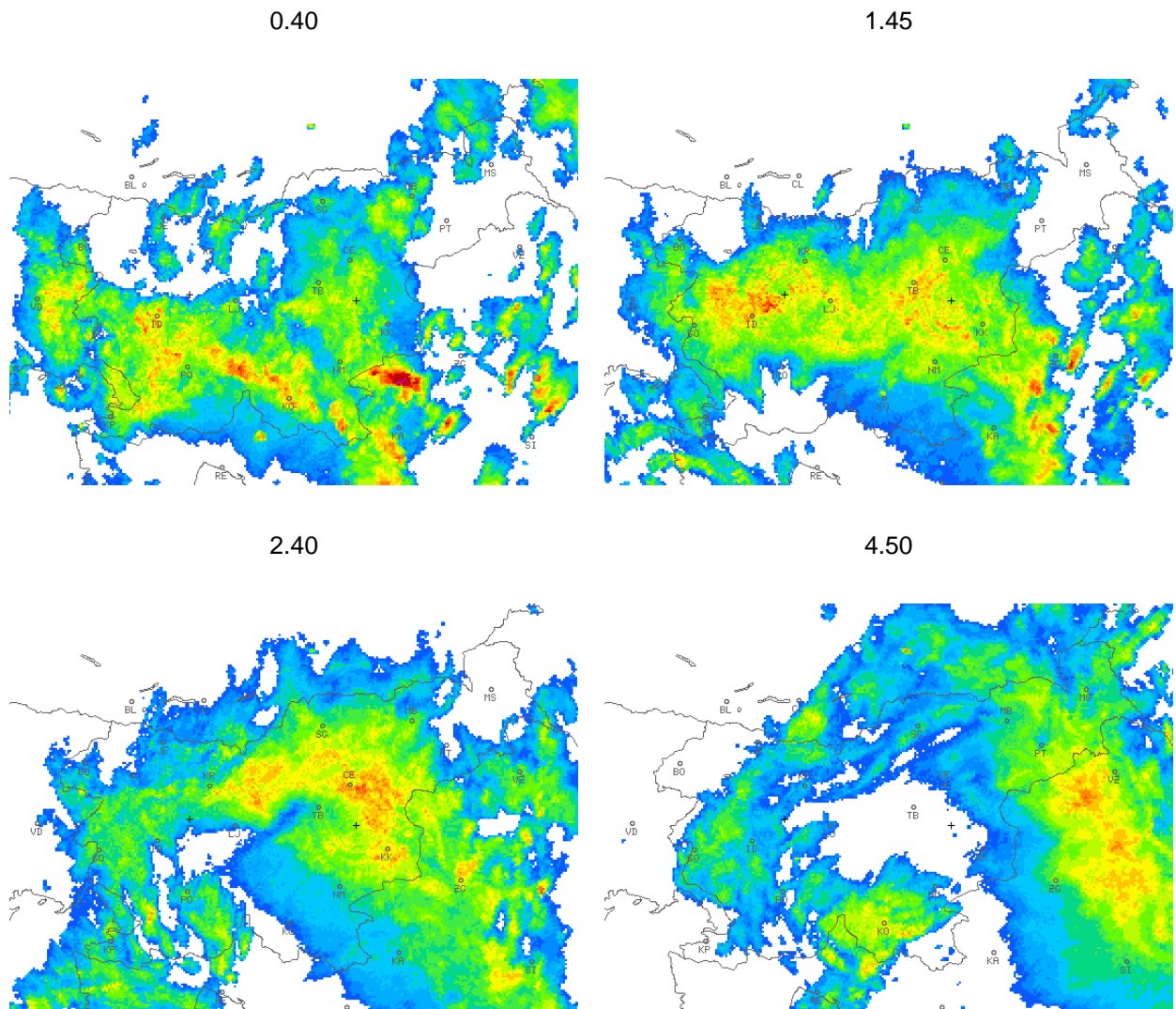
Slika 5. Navpični presek ozračja nad Ljubljano 7. junija (zgoraj) in 8. junija zjutraj do nadmorske višine 3 km. Modra krivulja prikazuje temperaturo zraka, rdeča temperaturo rosišča. Na desnem robu grafičnega prikaza so s puščicami prikazane vetrne razmere; krogec označuje brezvetrje, paličica hitrost vetra okoli 2,5 vozla (5 km/h), kratek repek 5 vozlov (9 km/h) in dolg repek 10 vozlov (19 km/h). Sprva je v spodnji plasti ozračja z vzhodnimi vetrovi dotekal topel in zmerno vlažen zrak, nekaj km nad tlemi pa je pihal zmeren jugozahodnik. Ozračje je bilo zlasti v drugem delu dneva nestabilno. V noči na 8. junij je Slovenijo prešla hladna fronta, ki je zlasti pri tleh s severovzhodnikom prinesla občutno ohladitev.



Slika 6. Največja radarska odbojnost padavin ob izbranih časih 7. junija popoldne. Šibke padavine so predstavljene z modrimi, zmerne z zelenimi in rumenimi odtenki, močne z oranžnimi do vijoličnimi odtenki. Na posnetku ob 18.00 so le meritve z radarja na Pasji ravni, zato so padavine daleč stran od radarja proti vzhodu vidne slabše kot na ostalih posnetkih.



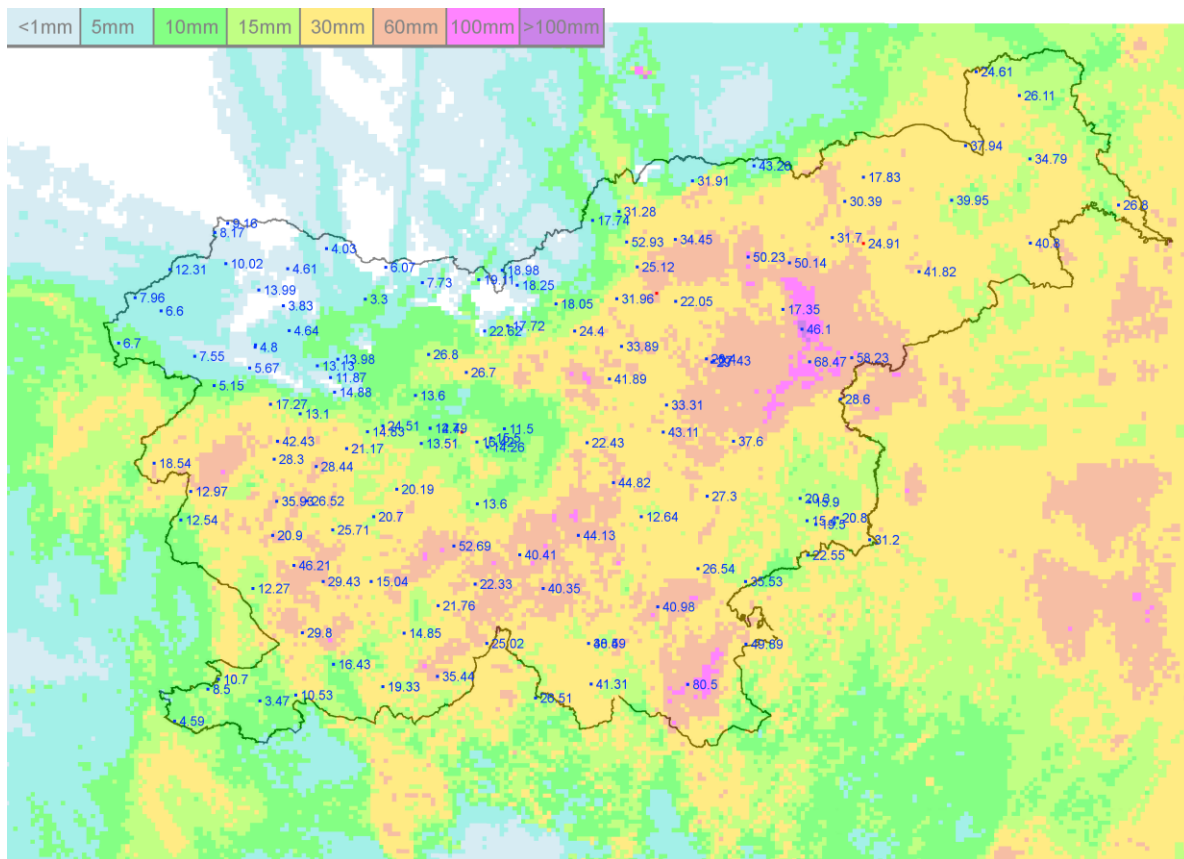
Slika 7. Največja radarska odbojnost padavin ob izbranih časih 7. junija zvečer in v noči na 8. junij. Šibke padavine so predstavljene z modrimi, zmerne z zelenimi in rumenimi odtenki, močne z oranžnimi do vijoličnimi odtenki. Na posnetku ob 22.50 so le meritve z radarja na Pasji ravni, zato so slabše vidne padavine v vzhodnem delu Slovenije, na jugovzhodu Avstrije in na Hrvaškem.



Slika 8. Največja radarska odbojnost padavin ob izbranih časih druge polovice noči s 7. na 8. junij. Šibke padavine so predstavljene z modrimi, zmerne z zelenimi in rumenimi odtenki, močne z oranžnimi in rdečimi odtenki.

Padavine

V večjem delu Slovenije je do 8. junija zjutraj, ko so v večini Slovenije padavine povsem ponehale, padlo med 10 in 50 mm padavin, krajevno v južni in vzhodni Sloveniji pa tudi več (slika 9). Glavnino padavin so marsikje prispevali posamezni nalivi ali niz nalivov, ki so bili lahko tudi izraziti (preglednica 14, slike 10–14). Po 8. uri 8. junija je le ponekod v južni in vzhodni Sloveniji še padla manjša količina dežja, večinoma pod 1 mm. Najmanj padavin je bilo v obravnavanem dogodku na severozahodu in v Slovenski Istri, ponekod celo manj kot 5 mm.

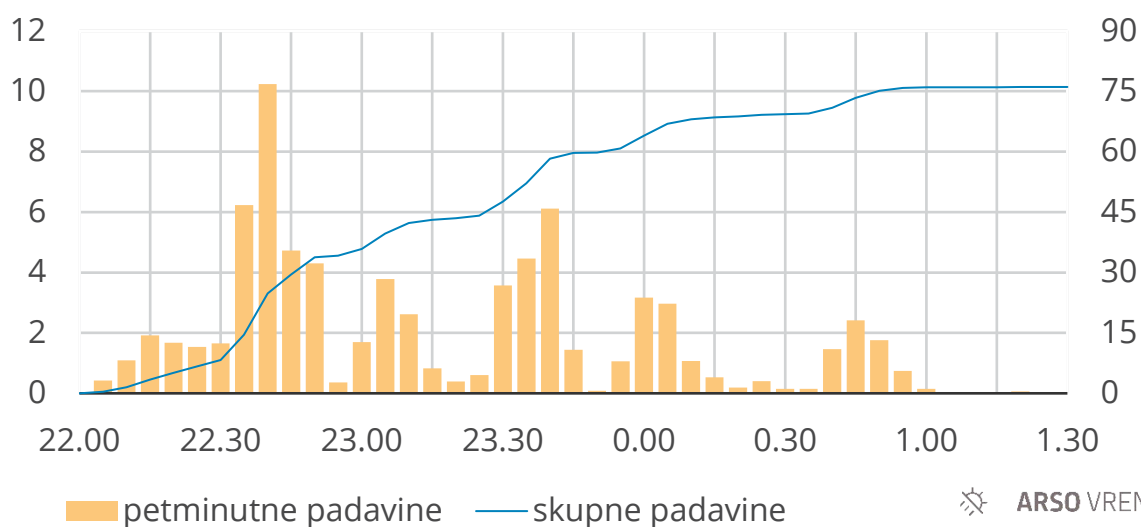


Slika 9. Izmerjena 24-urna višina padavin na merilnih postajah in radarska ocena padavin (barvna lestvica) do 8. junija ob 8. uri. Ponekod v alpskem svetu je radarska ocena višine padavin močno podcenjena.

Dobliče

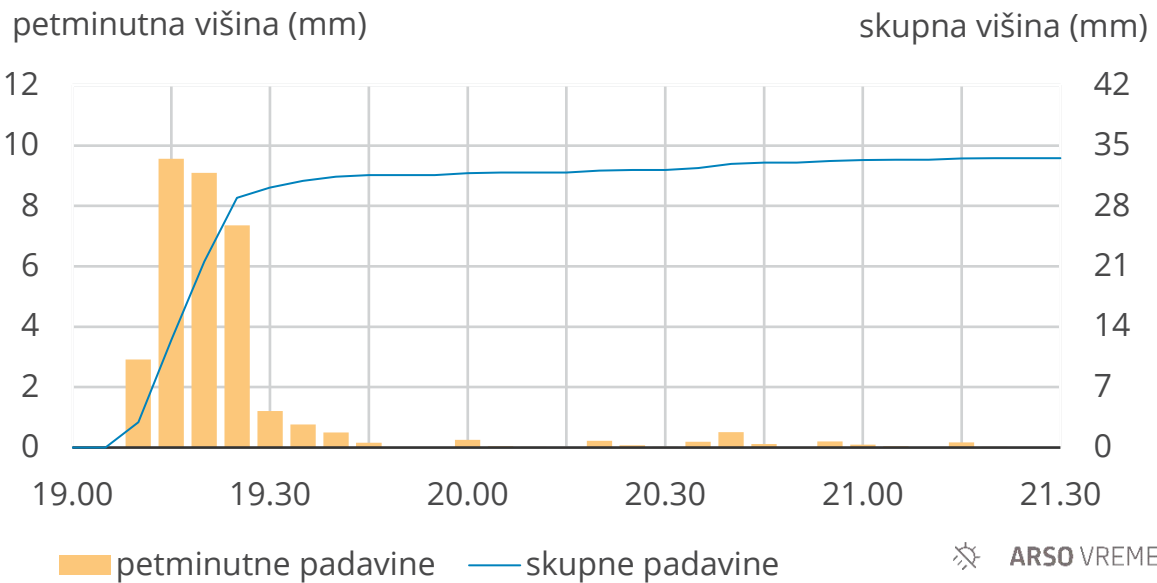
petminutna višina (mm)

skupna višina (mm)



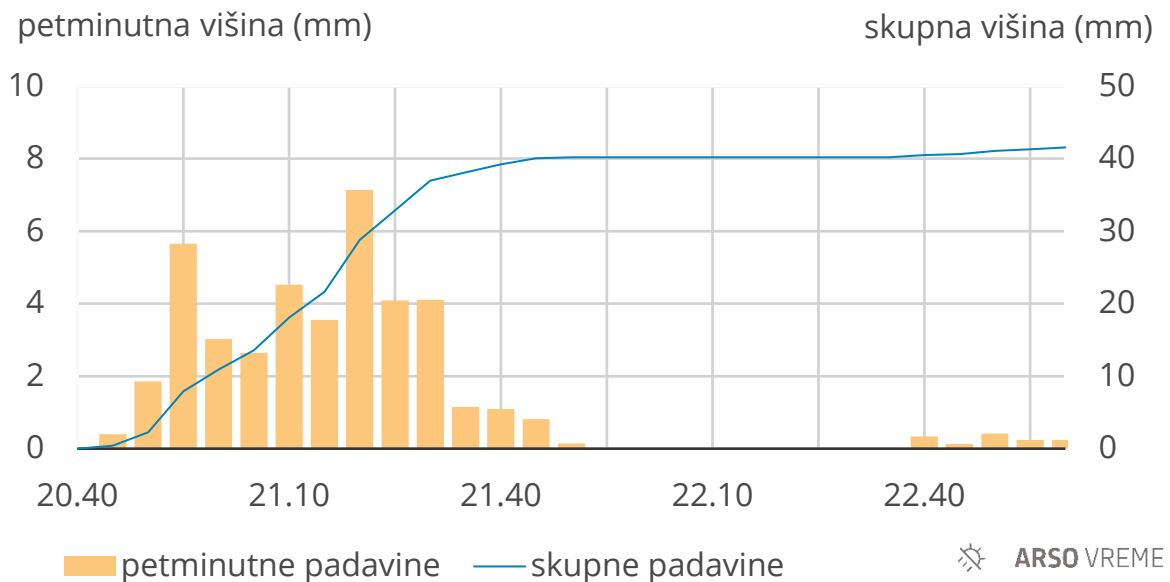
Slika 10. Časovni potek petminutne in skupne višine padavin v Dobličah pri Črnomlju ob nalivih v noči s 7. na 8. junij

Marinča vas



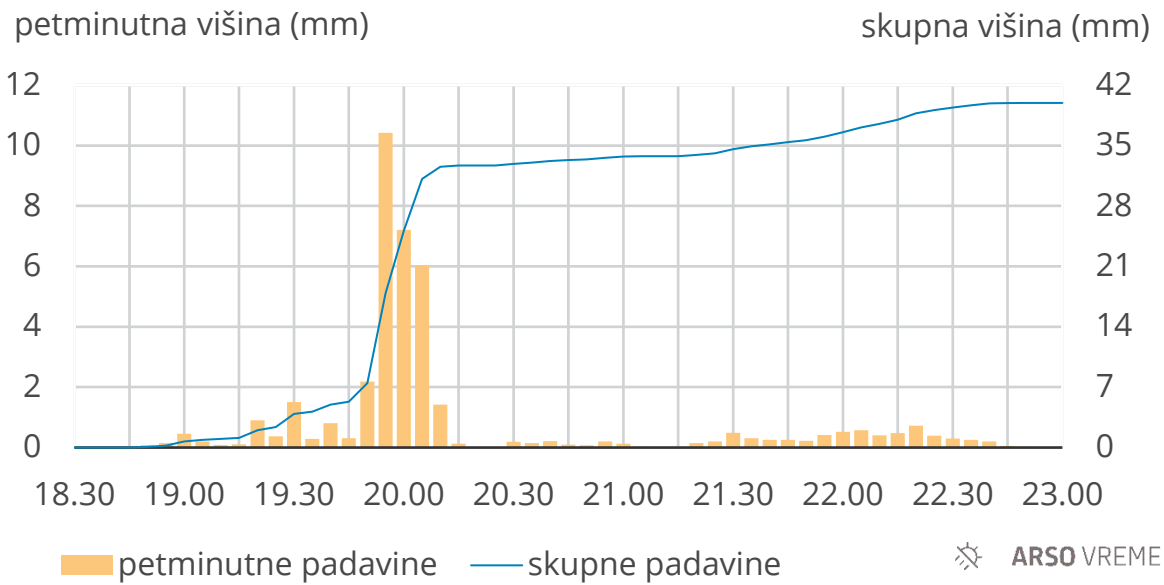
Slika 11. Časovni potek petminutne in skupne višine padavin v Marinči vasi ob Krki ob nalivu 7. junija proti večeru

Rogaška Slatina



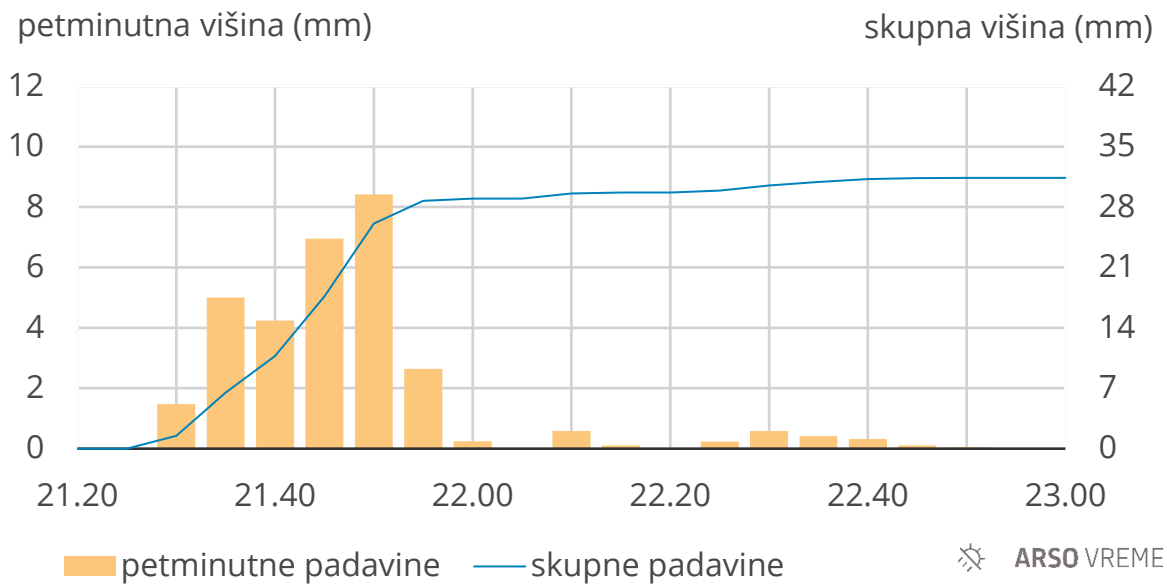
Slika 12. Časovni potek petminutne in skupne višine padavin v Rogoški Slatini ob nalivu 7. junija zvečer

Rogla



Slika 13. Časovni potek petminutne in skupne višine padavin na Rogli 7. junija pozno popoldne in zvečer

Jeruzalem

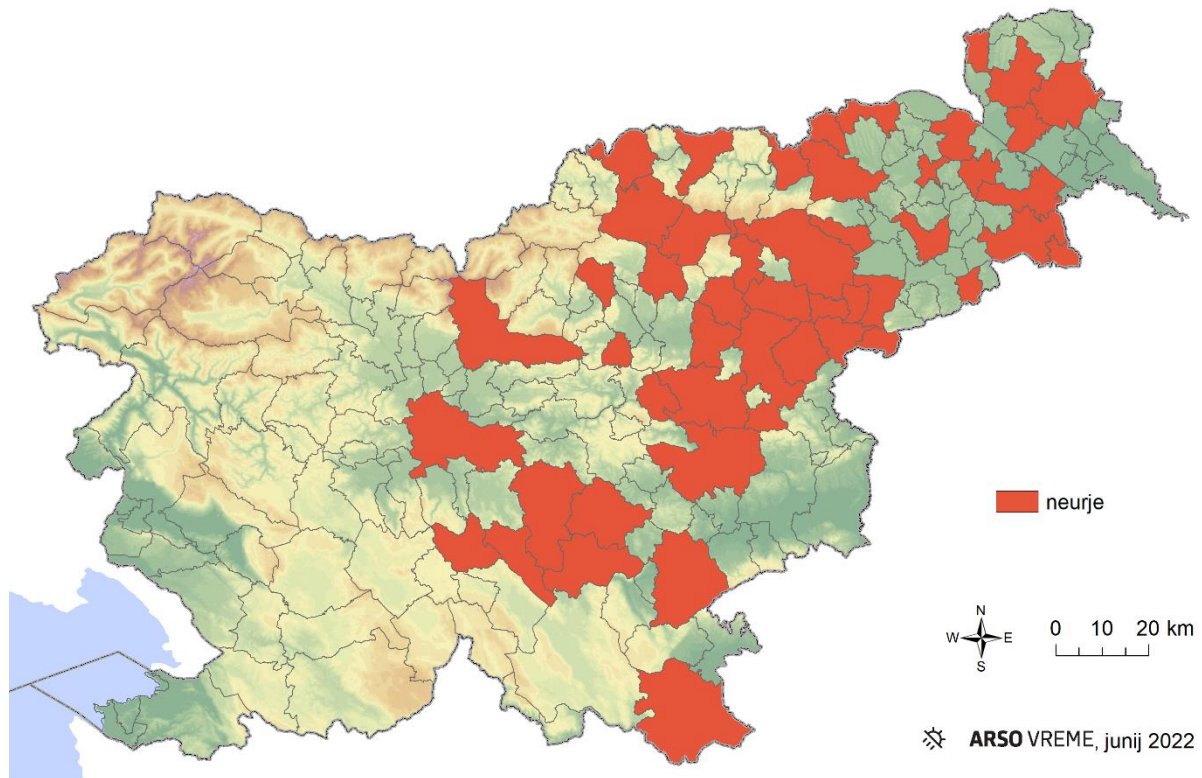


Slika 14. Časovni potek petminutne in skupne višine padavin na Jeruzalemu ob nalivu 7. junija zvečer

Preglednica 1. Najmočnejši nalivi po povratni dobi na uradnih merilnih mestih 7. in v noči na 8. junij. Podani so višina padavin v milimetrih, dolžina intervala v minutah, dan in ura konca intervala (srednjeevropski poletni čas) ter ocenjena povratna doba v letih.

merilna postaja	višina padavin	dolžina intervala	dan in ura konca	povratna doba
Dobliče	75	170	8. 0:55	25
Metlika	44	70	8. 0:30	10
Rogaška Slatina	40	60	7. 21:45	10
Marinča vas	26	15	7. 19:25	10
Šmarje pri Jelšah	25	15	7. 20:45	10
Sveti trije kralji	25	20	7. 20:20	10
Rogla	24	15	7. 20:05	10
Korošče	30	40	7. 18:10	5
Šebreljski Vrh	26	15	7. 19:25	5
Murska Sobota	25	35	7. 22:05	5
Jeruzalem	25	20	7. 21:50	5
Sevno	23	15	7. 20:05	5
Kadrenci	22	20	7. 21:00	5
Kum	18	15	7. 20:30	5
Ptuj	16	10	7. 20:25	5

Neurja, zlasti z nalivi, so predvsem v občinah vzhodne polovice Slovenije povzročila težave ali gmotno škodo (slika 15).



Slika 15. Zemljevid občin, kjer so 7. in v noči na 8. junij javili gmotno škodo ali težave zaradi neurja. Vir podatkov: Dnevni bilten Uprave RS za zaščito in reševanje

Pripravil: Urad za meteorologijo, hidrologijo in oceanografijo

Datum: 13. junij 2022

