

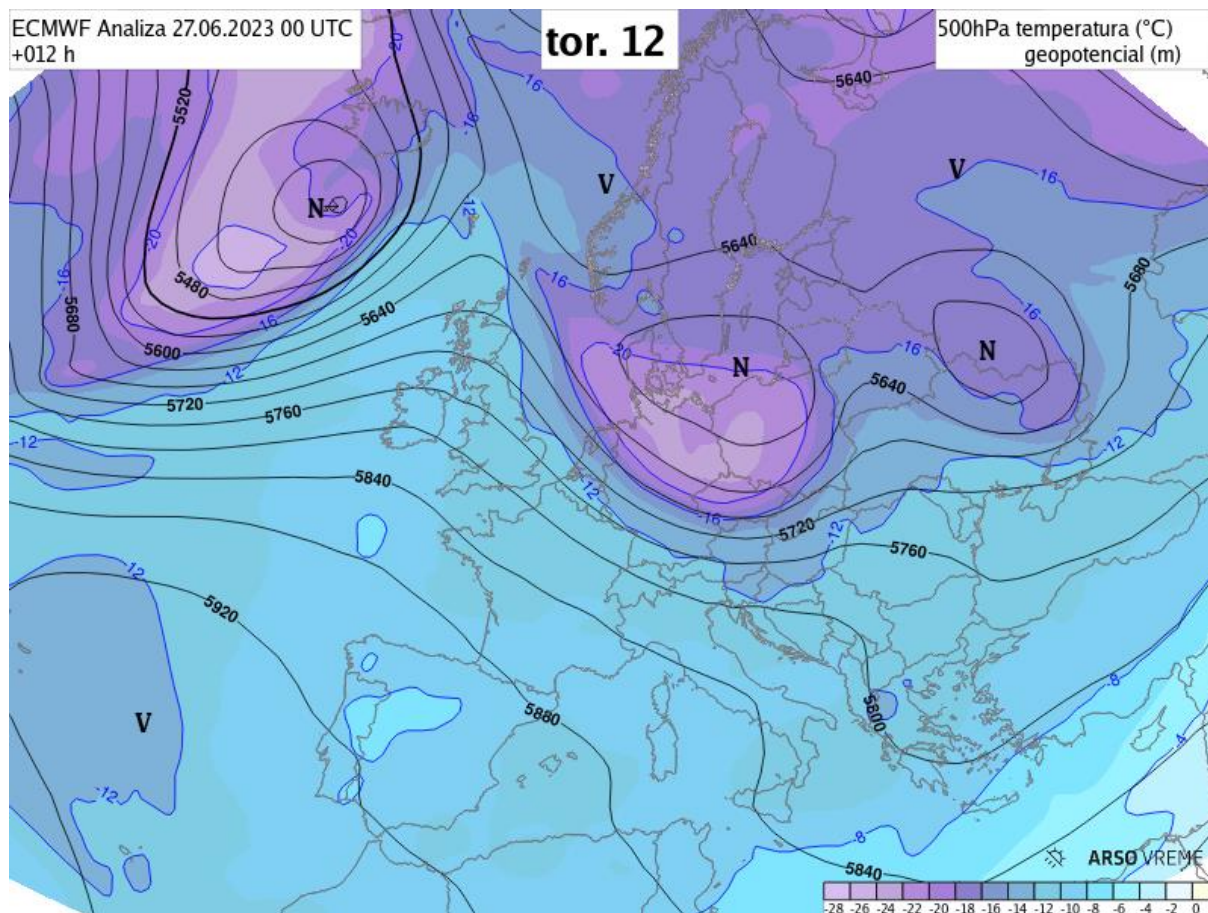
Neurja 27. junija 2023

Splošna vremenska slika

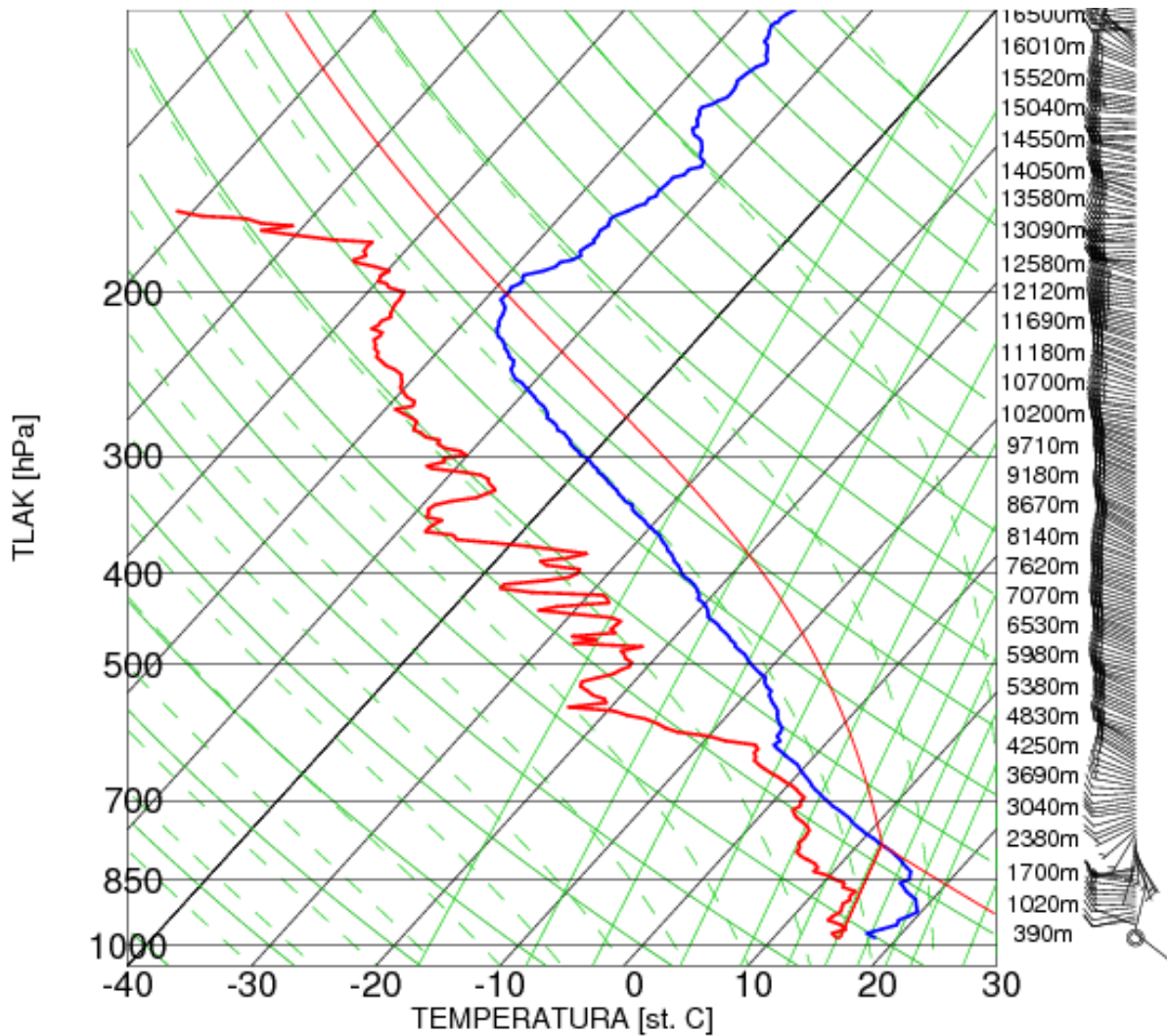
27. junija 2023 se je prek srednje Evrope proti vzhodu pomikala višinska dolina hladnega zraka (slika 1). Z njo povezana hladna fronta se je sprva zadrževala na Alpah (slika 3), popoldne in zvečer pa se je pomaknila prek Slovenije. Veter pri tleh se je obračal na vzhodno smer že pred samo fronto.

Prve, predfrontalne nevihte so v osrednji Sloveniji in na severu nastale že v jutranjem času, najbolj pa je bila nevihtna aktivnost izrazita pozno dopoldne in popoldne. Linija proženja neviht se je od severa spuščala proti jugu, zvečer je bilo nekaj neviht tudi ob morju. Zaradi precejšnje nestabilnosti ozračja (slika 2) in močnega striženja vetra je prihajalo tudi do neurij z nalivi, točo in močnimi sunki vetra.

Dne 28. junija nas je v jutranjih urah oplazila še os višinske doline in zlasti v osrednji in severovzhodni Sloveniji povzročala padavine.



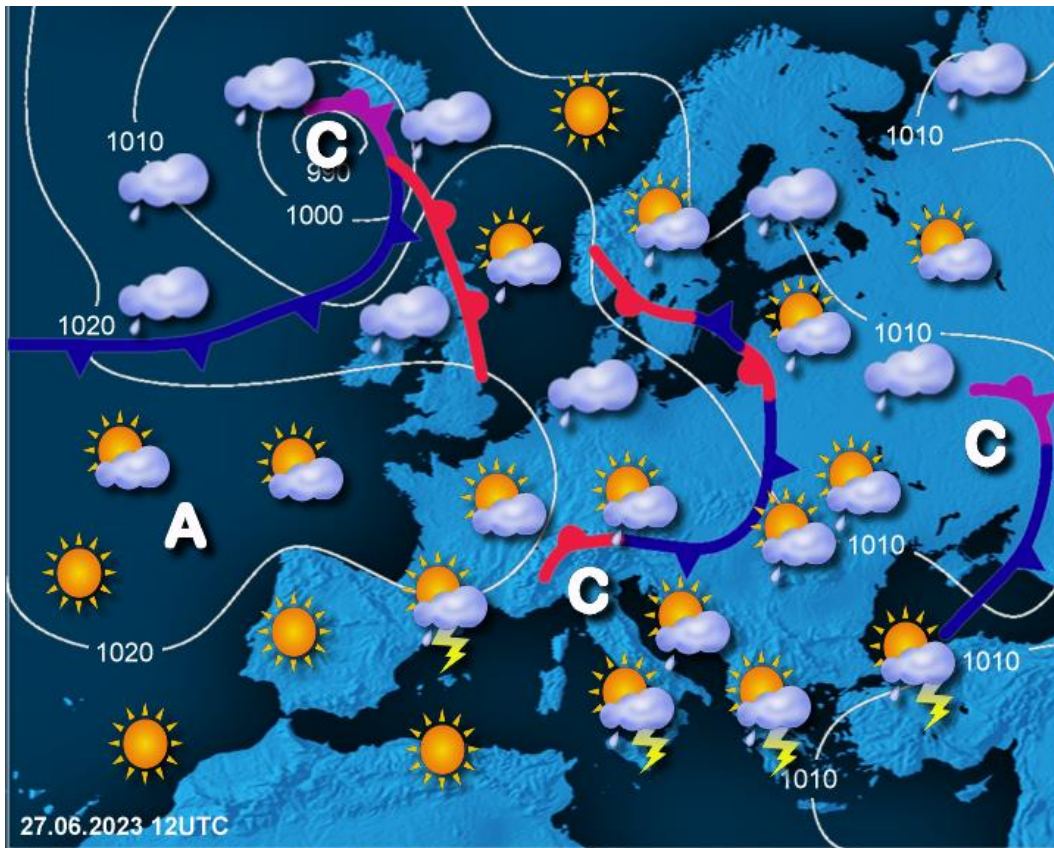
Slika 1. Temperatura zraka (barvna lestvica) in geopotencialna (približno nadmorska) višina pritiskove ploskve 500 hPa nad Evropo in okolico 27. junija ob 14. uri. Na zahodno Evropo je segal višinski greben, naše kraje pa je od severozahoda oplazilo višinsko jedro hladnega zraka s središčem nad Baltskim morjem. Vira: ECMWF in ARSO



LJUBLJANA

POSTAJA: 14015
 DATUM: 27. 6. 2023
 URA: 6:31 UTC

Slika 2. Navpični presek ozračja nad Ljubljano 27. junija zjutraj do nadmorske višine 16 km. Modra krivulja prikazuje temperaturo zraka, odebeljena rdeča temperaturo rosišča. Na desnem robu grafičnega prikaza so s puščicami prikazane vetrne razmere; krogec označuje brezvetrje, kratek repek označuje hitrost 5 vozlov (9 km/h) in dolg repek 10 vozlov (19 km/h). Pri tleh je sprva še pihal šibak zahodnik, ki se je kmalu obrnil v vzhodni veter. Više v ozračju je vztrajal zmeren do močan zahodni do severozahodni veter. Ozračje je bilo precej labilno in v kombinaciji z močnim vetrnim striženjem so se pojavljala neurja.



Slika 3. Vremenska slika nad Evropo 27. junija ob 14. uri

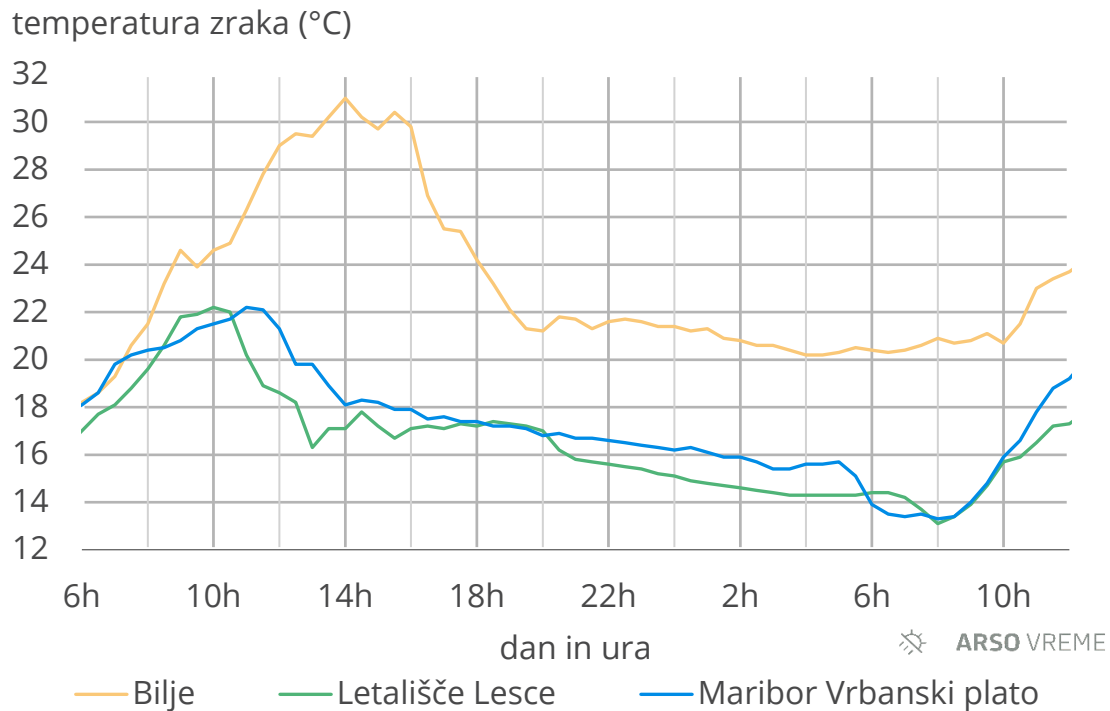
Razvoj vremena nad Slovenijo

Jutro je bilo dokaj toplo, najnižja temperatura je bila večinoma med 12 in 18 °C, v toplejših legah Primorske do 21 °C. Najvišja temperatura zraka je bila v nižinskem svetu ob meji z Avstrijo okoli 22 °C, drugod od 24 °C do 31 °C, najvišja po nižinah Primorske in Bele krajine (slika 4). Tudi v višinah je bila velika razlika med severom in jugom države; ohladitev je že sredi dneva zajela severovzhod, medtem ko je hladna fronta jug države dosegla pozno popoldne (sliki 4 in 5).

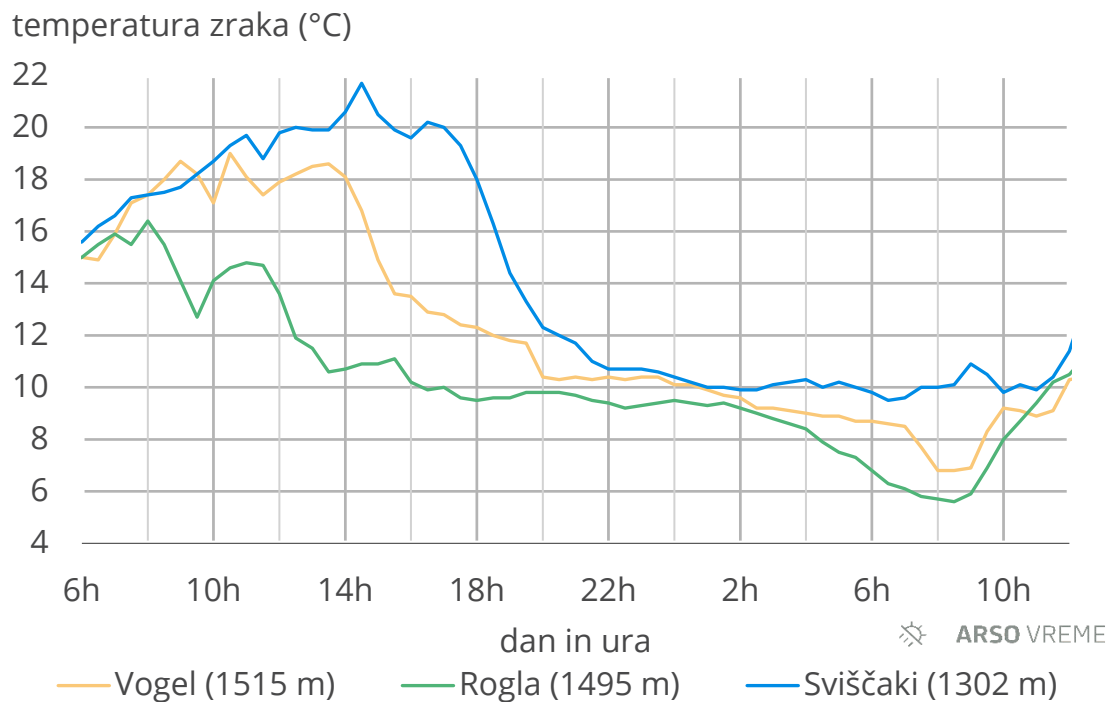
Zlasti na severu Slovenije je bilo sončnega vremena malo, medtem ko je bilo ponekod v južni Sloveniji deloma sončno. Ob posameznih nevihtah je zapihal močnejši veter, v noči na 28. junij v delu Primorske šibka do zmerna burja.

Zjutraj in zgodaj dopoldne je že nastalo nekaj ploh in neviht, pozno dopoldne pa se je nevihtna dejavnost okrepila (slika 6). Zlasti na Gorenjskem so nastajale tudi močnejše nevihte s točo, nalivi in močnimi sunki vetra. Sredi popoldneva so se padavine razširile nad večino južnega dela Slovenije, nad osrednjo in jugovzhodno Slovenijo so še nastajale nevihte (sliki 7 in 8). Proti večeru se je glavnina padavin pomaknila Jadransko morje in Istro, a so nad Slovenijo še nastajale manjše padavine, ki so ponoči večinoma ponehale. Naslednji dan zjutraj je zlasti severovzhodno in osrednjo Slovenijo

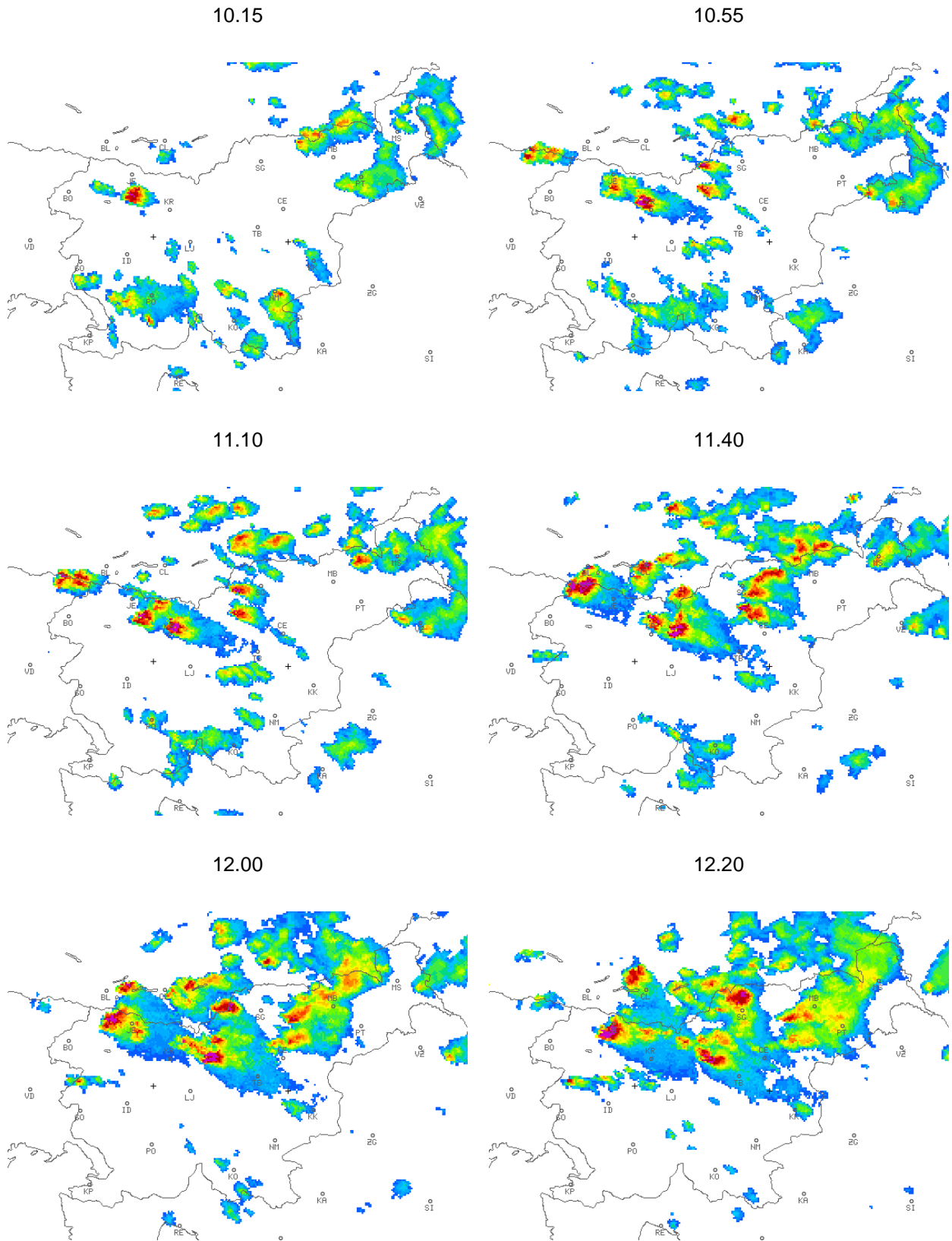
doseglo obsežno padavinsko območje s krajevno močnejšimi padavinami (slika 9), ki pa je že zgodaj dopoldne nad nami hitro razpadlo in padavine so do opoldneva povsod po Sloveniji ponehale.



Slika 4. Časovni potek temperature zraka od jutra 27. do opoldneva 28. junija na treh nižinskih meteoroloških postajah

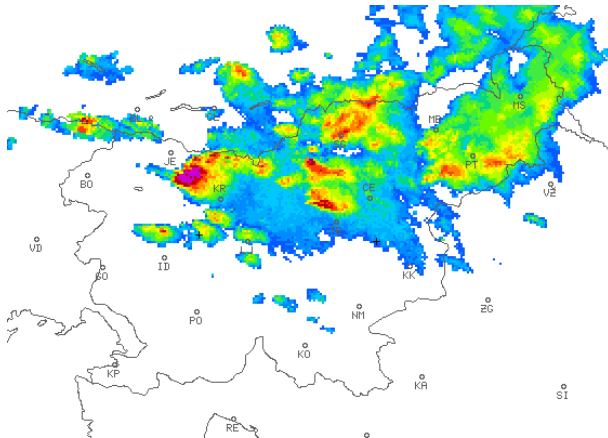


Slika 5. Časovni potek temperature zraka od jutra 27. do opoldneva 28. junija na treh višinskih meteoroloških postajah

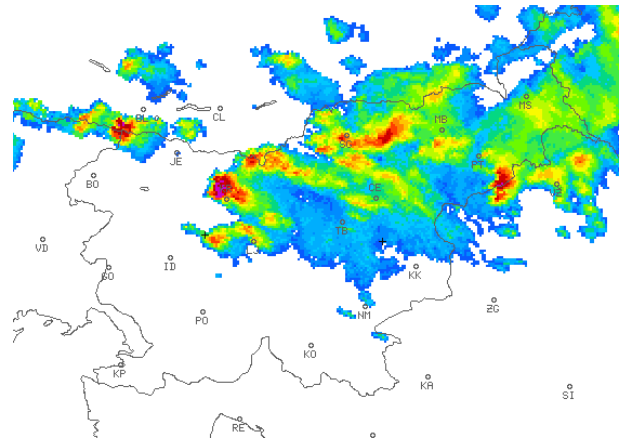


Slika 6. Največja radarska odbojnost padavin ob izbranih časih 27. junija sredi dneva. Šibke padavine so predstavljene z modrimi, zmerne z zelenimi in rumenimi odtenki, močne z oranžnimi, rdečimi in vijoličnimi odtenki.

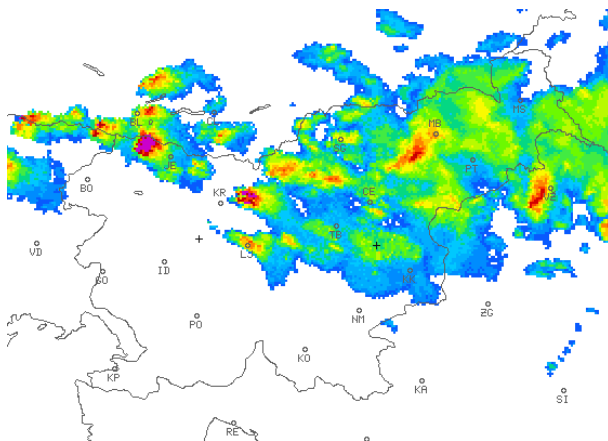
12.40



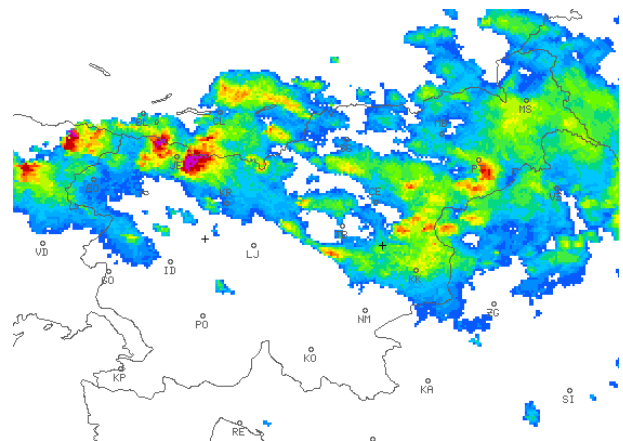
13.05



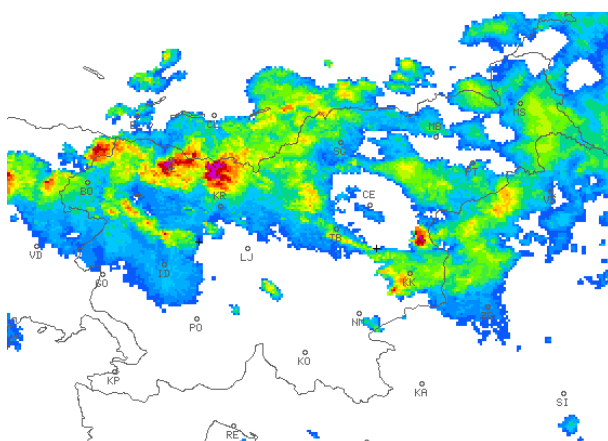
13.30



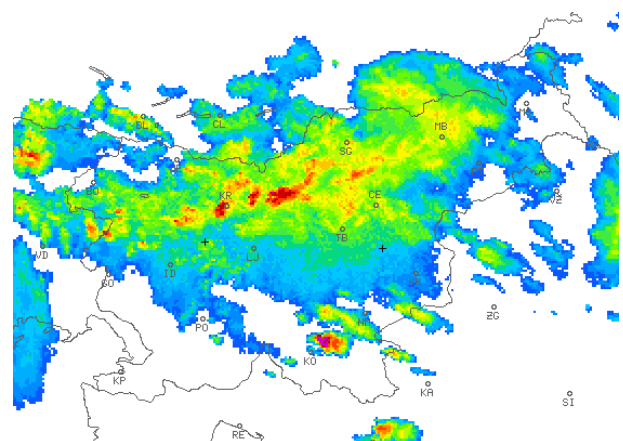
14.10



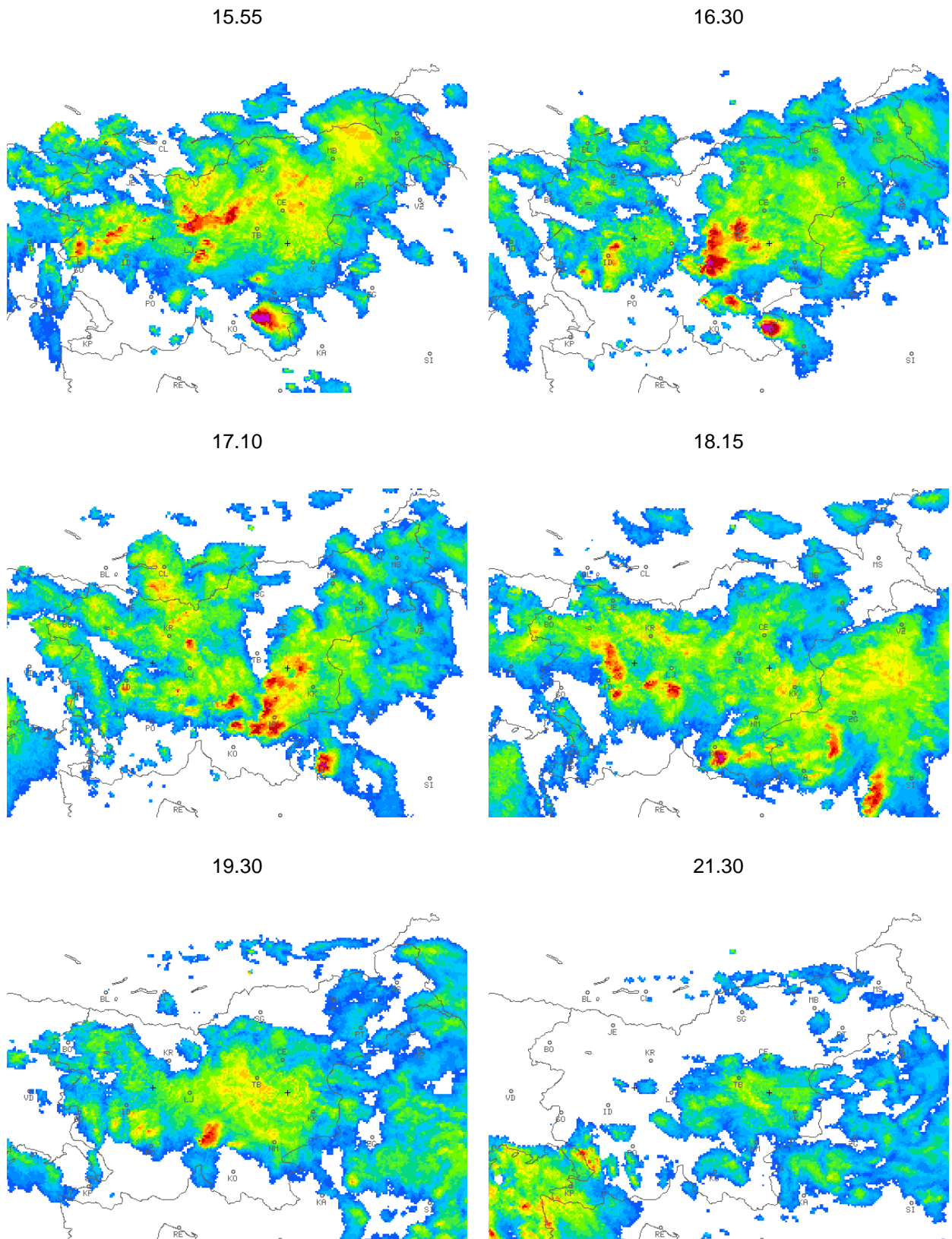
14.35



15.30



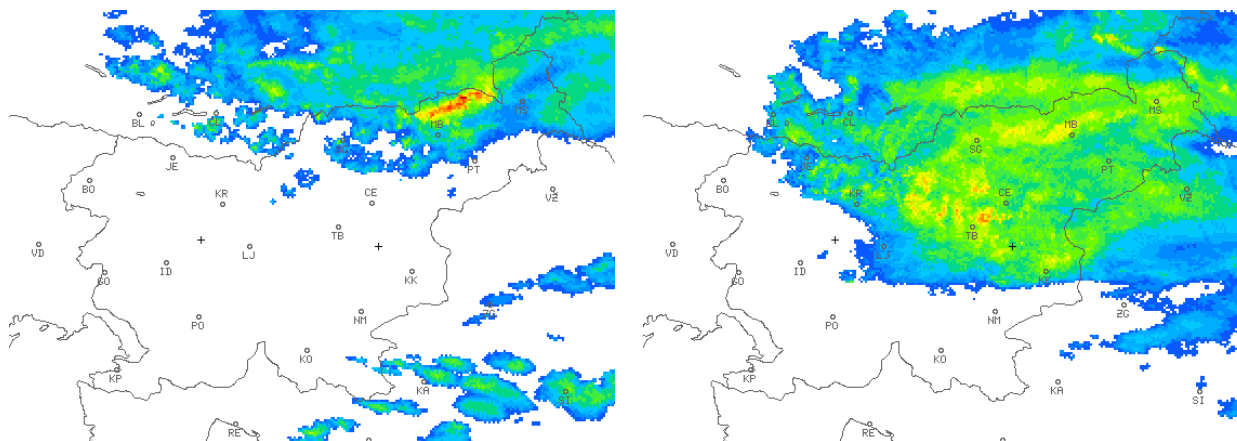
Slika 7. Največja radarska odbojnost padavin ob izbranih časih 27. junija popoldne. Šibke padavine so predstavljene z modrimi, zmerno z zelenimi in rumenimi odenki, močne z oranžnimi, rdečimi in vijoličnimi odenki.



Slika 8. Največja radarska odbojnost padavin ob izbranih časih 27. popoldne in zvečer. Šibke padavine so predstavljene z modrimi, zmerne z zelenimi in rumenimi odtenki, močne z oranžnimi, rdečimi in vijoličnimi odtenki.

5.20

7.00



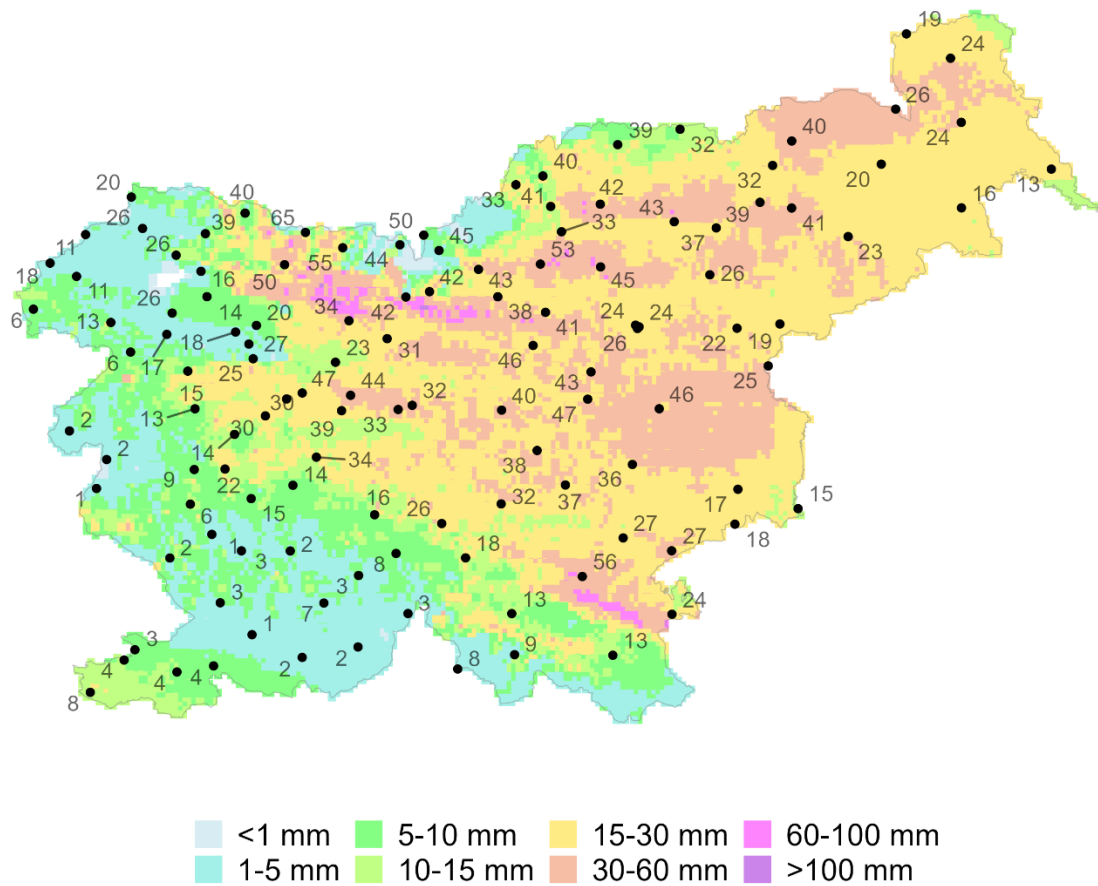
Slika 9. Največja radarska odbojnost padavin ob izbranih časih 28. junija zjutraj. Šibke padavine so predstavljene z modrimi, zmerne z zelenimi in rumenimi odtenki, močne z oranžnimi in rdečimi odtenki.

Višina padavin

Padavine so bile, razen v večini jugozahodne Slovenije, zmerne do izdatne. Marsikje je padlo 30–50 mm padavin, krajevno na severu države in južno od Novega mesta tudi več (slika 10). Nasprotno je v pasu od Goriških brd do Snežnika komajda kaj deževalo, ponekod ni padel niti milimeter dežja. Na nekaterih območjih najobilnejših padavin smo zabeležili tudi zelo močne nalive, s povratno dobo 25 let in več (preglednica 1, slike 11–13). V posameznih občinah so neurja, tudi s točo in močnimi sunki vetra, povzročila težave in gmotno škodo (slika 14).

Preglednica 1. Najmočnejši izmerjeni nalivi 27. junija po povratni dobi. Navedeni so višina padavin v milimetrih, dolžina časovnega intervala v minutah, ura konca intervala in ocenjena povratna doba v letih.

merilna postaja	višina padavin	dolžina intervala	konec intervala	povratna doba
Zelenica	24	10	14.30	100
Jelendol	20	10	14.55	50
Letališče Lesce	25	10	12.55	50
Planina pod Golico	18	10	14.10	25
Kamniška Bistrica	13	10	15.30	5
Kočevske Poljane	28	35	17.25	5

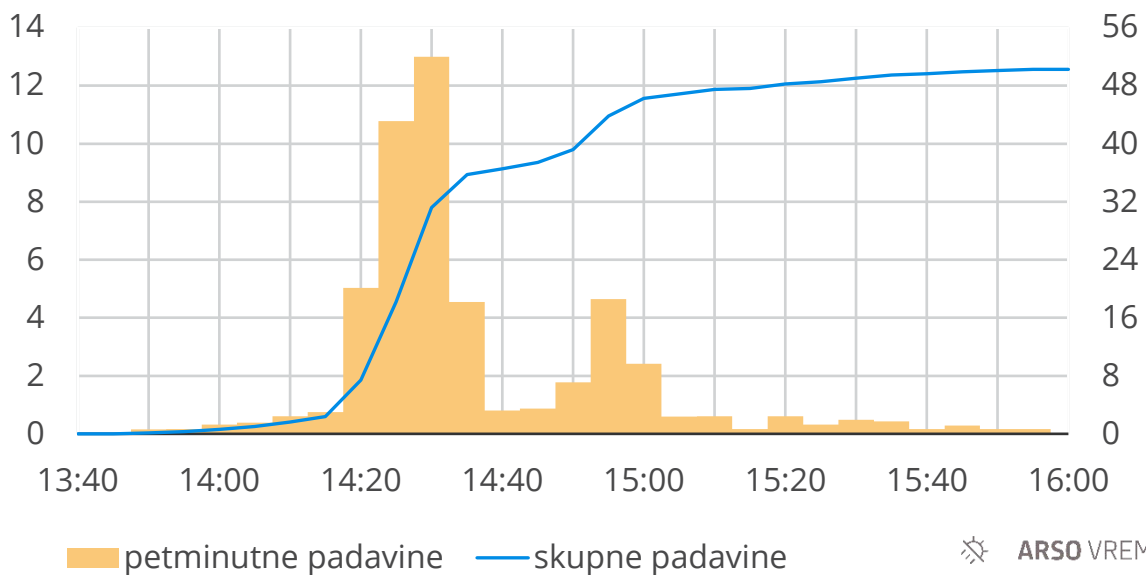


Slika 10. 24-urna višina padavin do 8. ure 28. junija, izmerjena na meteoroloških postajah (na sliki zaokrožena na mm) in ocenjena iz radarskih meritev (barvna lestvica). Marsikje v alpskem svetu je radarsko ocenjena višina padavin zaradi gora močno podcenjena.

Zelenica

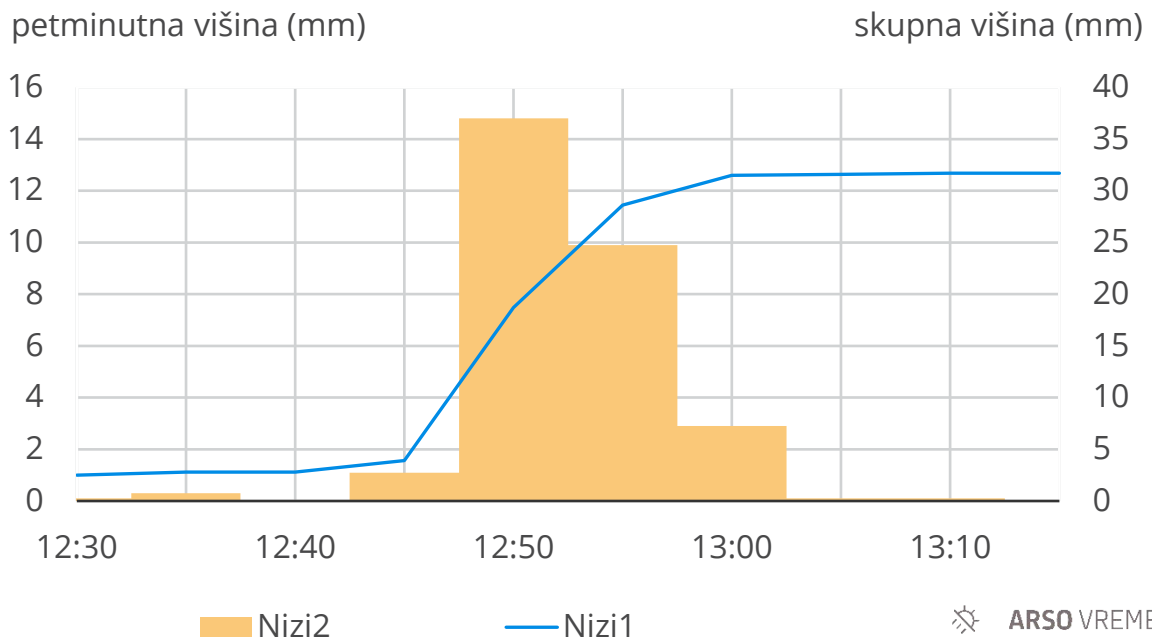
petminutna višina (mm)

skupna višina (mm)



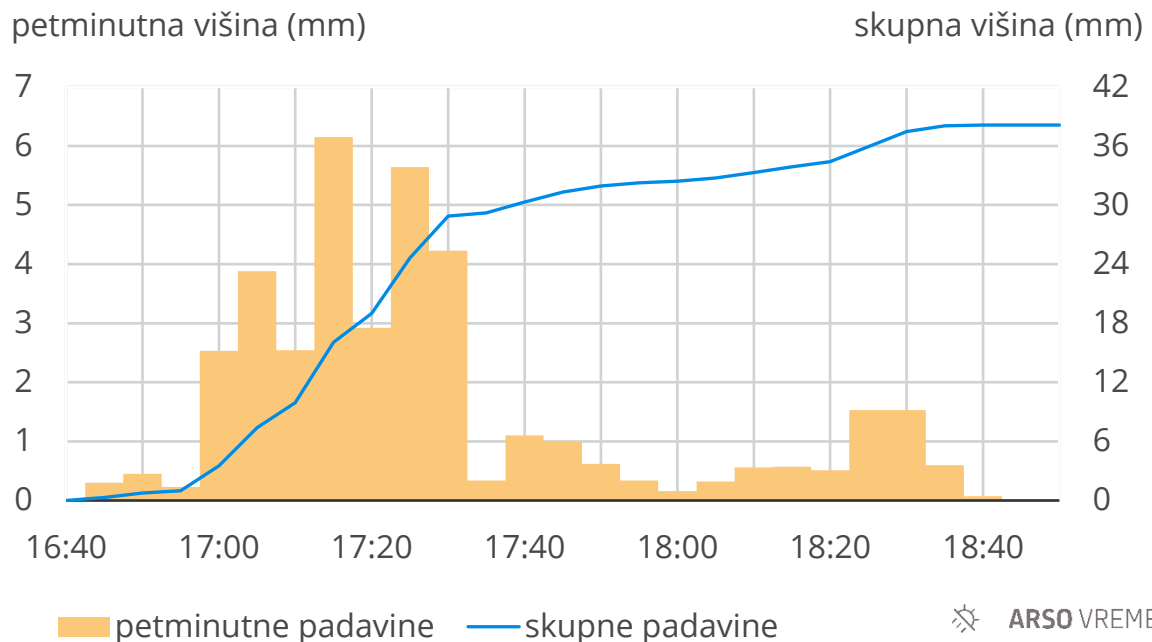
Slika 11. Časovni potek petminutne in skupne višine padavin na Zelenici ob nalivih 27. junija popoldne

Letališče Lesce

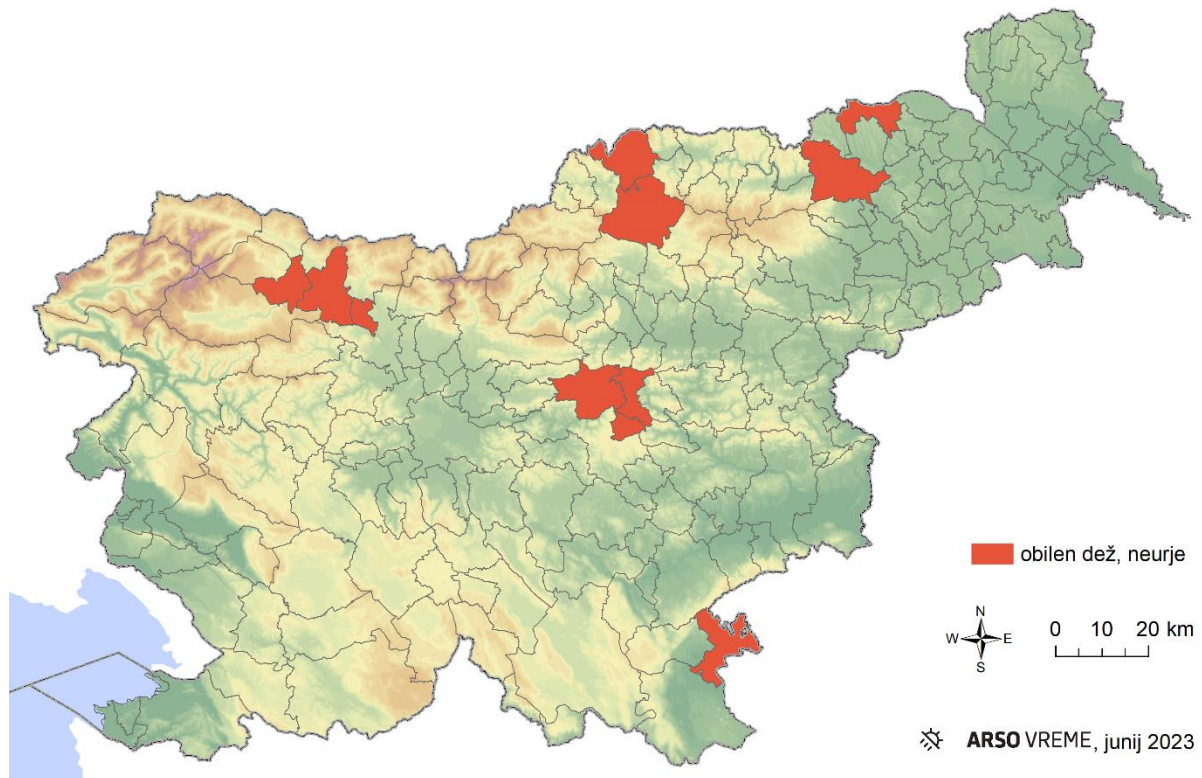


Slika 12. Časovni potek petminutne in skupne višine padavin na Letališču Lesce ob najmočnejšem nalivu 27. junija popoldne

Kočevske Poljane



Slika 13. Časovni potek petminutne in skupne višine padavin v Kočevskih Poljanah ob nalivu 27. junija popoldne



Slika 14. Zemljevid občin, kjer so javili gmotno škodo ali težave zaradi obilnega dežja in neurij 27. junija. Vir podatkov: Dnevni bilten Uprave RS za zaščito in reševanje

Pripravi: Urad za meteorologijo, hidrologijo in oceanografijo

Datum: 3. julij 2023



REPUBLIKA SLOVENIJA
MINISTRSTVO ZA OKOLJE, PODNEBJE IN ENERGIJO

AGENCIJA REPUBLIKE SLOVENIJE ZA OKOLJE