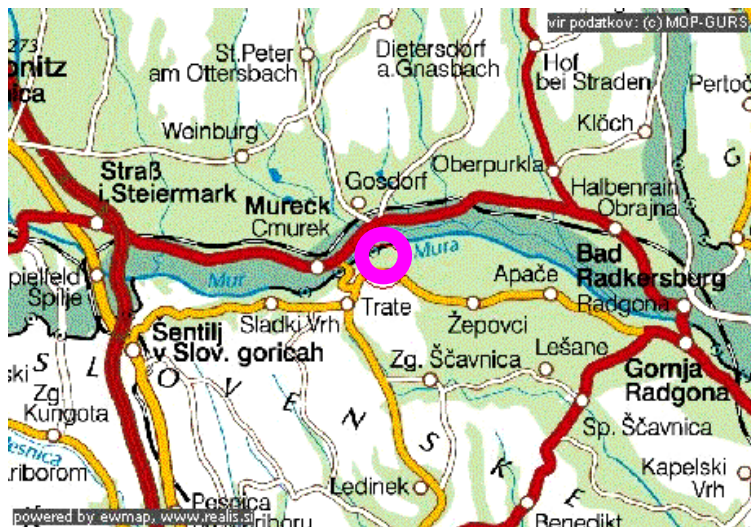


1.2. Meteorološka postaja Vratja vas – Vratji Vrh
 1.2. Meteorological station in Vratja vas – Vratji Vrh
 Mateja Nadbath



V Vratji vasi, na Apaškem polju, v severovzhodni Sloveniji, je bila na nadmorski višini 230 m padavinska meteorološka postaja, kjer so spremljali višino padavin in snežne odeje ter opazovali meteorološke pojave do 15. novembra 2001. Na Apaškem polju je bila to edina meteorološka postaja, sedaj je to postaja v Podgorju, ki je začela z meteorološkimi meritvami in opazovanji takoj po prenehanju opazovanj v Vratji vasi.

Slika 1.2.1. Geografska lega Vratje vasi
Figure 1.2.1. Geographical position of Vratja vas



Slika 1.2.2. Opazovalni prostor v Vratji vasi slikan proti zahodu, 15. 11. 2001 (foto: P. Stele)

Figure 1.2.2. Observing place in Vratja vas a view to the West, on 15th of November 2001 (photo: P. Stele)



Slika 1.2.3. Opazovalni prostor na Vratjem Vrh, aprila 1974

Figure 1.2.3. Observing place in Vratji Vrh in April 1974

Na Vratjem vrhu so z opazovanji in meritvami začeli junija 1956. Padavine, snežno odejo in meteorološke parametre so v tej vasi spremljali na treh različnih lokacijah vse do marca 1992. Potem se je meteorološka postaja preselila v Vratjo vas, kjer je bila do sredine letošnjega novembra. Od junija 1956 do novembra 2001 se je lokacija postaje spremenila 4-krat, razlog za to je bila zamenjava opazovalca.

Prvi opazovalec na Vratjem vrhu je bil Dragutin Ačko, za njim sta se zvrstila še Ivanka Kalič in Martin Šrumf, Kristina Režonja je merila in opazovala vreme od marca 1992 do 15. novembra 2001.

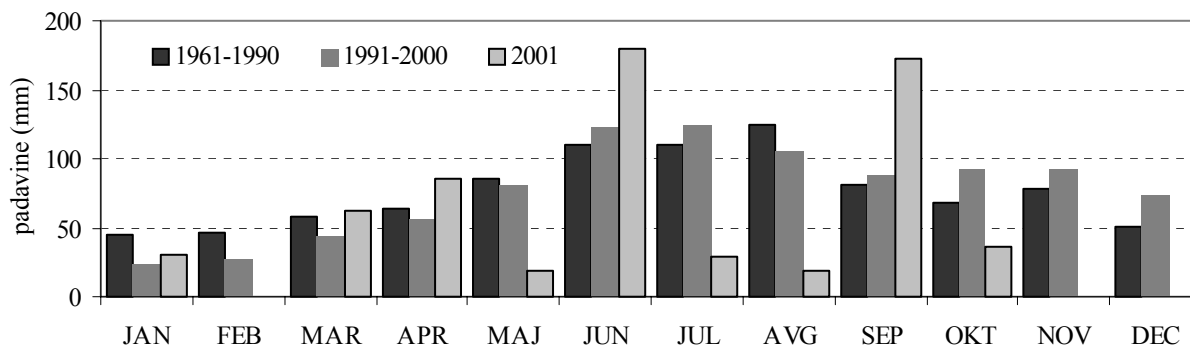
Slika 1.2.4. Opazovalka Kristina Režonja na opazovalnem prostoru na svojem vrtu, 15. 11. 2001 (foto: P. Stele)

Figure 1.2.4. Observer Kristina Režonja on observing place on her backyard, on 15th of November 2001 (photo: P. Stele)



Od začetka so na postaji Vratja vas – Vratji Vrh merili višino padavin z ombrometrom, z njim je opazovalka izmerila vsak dan ob 7. uri dnevno višino padavin; vsak dan je zapisala tudi čas pojavljanja padavin, obliko padavin in ostale meteorološke pojave. Opazovalka je dnevno ob 7. uri beležila tudi prisotnost snežne odeje, merila višino novozapadlega snega in debelino snežne odeje. Od aprila 1974 do

januarja 1977 je meril višino padavin tudi ombrograf, ta instrument beleži poleg višine še čas pojavljanja in intenzivnost padavin.



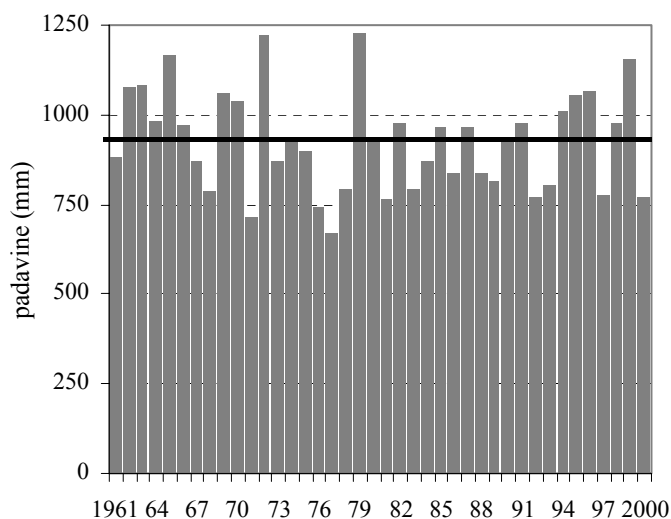
Slika 1.2.5. Mesečna višina padavin na postaji Vratja vas – Vratji Vrh v letu 2001, dolgoletno mesečno povprečje 1961–1990 in desetletno mesečno povprečje obdobja 1991–2000. V zadnjem desetletju je padlo v Vratji vasi v prvih petih mesecih manj padavin kot v dolgoletnem povprečju, ravno tako v avgustu; medtem ko je junija in julija ter v zadnjih štirih mesecih leta padlo več padavin. V letu 2001 (do novembra) je največ padavin padlo v juniju, 179 mm. Februarja je padlo le 0.2 mm padavin. V šestih mesecih leta 2001 je padlo manj kot polovica dolgoletnih povprečnih padavin za pripadajoče mesece.

Figure 1.2.5. Monthly precipitation on Vratja vas – Vratji Vrh in year 2001, long term monthly average 1961–1990 and ten-years monthly average 1991–2000. The rainiest in the year 2001 was June, it felt 179 mm precipitation, the minimum precipitation was in February, only 0.2 mm. Six months of the year 2001 got less precipitation than usual.

Preglednica 1.2.1. Najvišje in najnižje letne, mesečne in dnevne padavine ter višina snežne odeje na postaji Vratja vas – Vratji Vrh od leta 1961 do 2001

Table 1.2.1. Extreme values of measured yearly, monthly and daily precipitation and snow cover depth on meteorological station in Vratja vas – Vratji Vrh in the period 1961–2001

	največ maximum	leto / datum year / date	najmanj minimum	leto / mesec year / month
letna višina padavin (mm) annual precipitation (mm)	1228	1979	668	1977
mesečna višina padavin (mm) monthly precipitation (mm)	281	julij 1972	0.0	januar 1964, oktober 1993
dnevna višina padavin (mm) daily precipitation (mm)	80.5	25. 9. 1973	0	/
višina snežne odeje (cm) snow cover depth (cm)	93	17. 2. 1969	0	/



Slika 1.2.6. Letna višina padavin in povprečna vrednost obdobja 1961 – 1990 (črta) na meteorološki postaji Vratja vas – Vratji Vrh

Figure 1.2.6. Yearly precipitation and long term (1961–1990) average value (line) on meteorological station Vratja vas – Vratji Vrh

SUMMARY

Meteorological station in Vratja vas – Vratji Vrh is situated in Apaško polje, in north – eastern part of Slovenia. It began to operate on Vratji Vrh in June 1956, from March 1992 till November was meteorological station in Vratja vas. Measurements and observations were stopped on 15th of November 2001. From the beginning on precipitation, snow cover and fresh snow cover were measured and meteorological phenomena were observed. First observer was Dragutin Ačko and the last observer was Kristina Režonja, she measured and observed from March 1992 till November 2001.