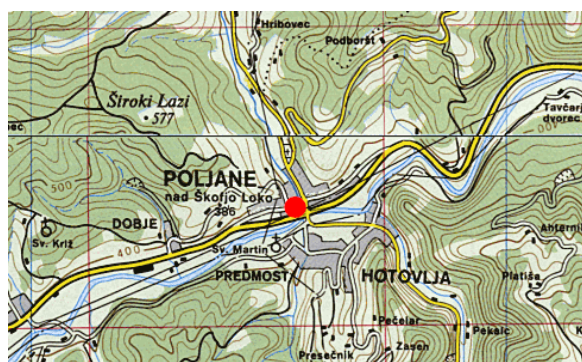


## METEOROLOŠKA POSTAJA POLJANE NAD ŠKOFJO LOKO

### Meteorological station Poljane nad Škofjo Loko

Mateja Nadbath

**V** Poljanah nad Škofjo Loko je padavinska postaja, ena izmed 180-ih kolikor jih ima Agencija Republike Slovenije po vsej Sloveniji. Poljane nad Škofjo Loko so naselje v Poljanski dolini, v zahodnem delu Slovenije, na nadmorski višini 386 m.



Slika 1. a, b Geografska lega naselja Poljane nad Škofjo Loko (vir: Atlas Slovenije)  
Figure 1. a, b Geographical position of Poljane nad Škofjo Loko (from: Atlas Slovenije)

Meteorološka postaja je v dolini, v vasi. Ombrometer je postavljen v opazovalčevem vrtu. V okolici instrumenta so opazovalčeva in sosednje hiše, gospodarska poslopja, cesti, v bližini (oddaljeno približno 70 m) je sotočje Ločivnice in Poljanščice.



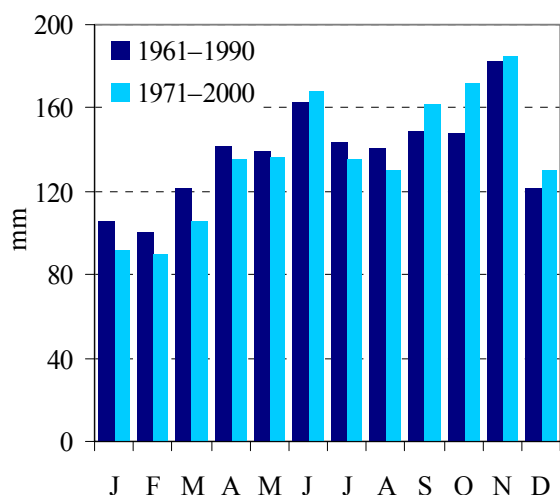
Slika 2. Meteorološki opazovalni prostor v Poljanah, ortofoto iz leta 2000 (Interaktivni naravovarstveni atlas)  
Figure 2. Meteorological station in Poljane, orthophoto from year 2000 (from: Interaktivni naravovarstveni atlas)



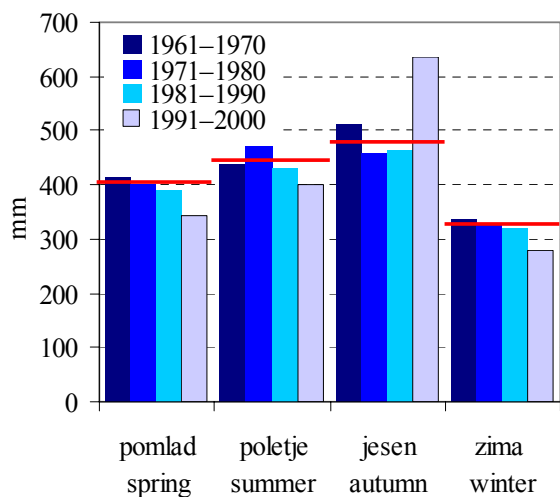
Slika 3. Meteorološki opazovalni prostor v Poljanah, slikano proti jugozahodu, junija 2007 (foto: P. Stele)  
Figure 3. Meteorological station in Poljane, photo taken to the southwest in June 2007 (photo P. Stele)

Od ustanovitve postaje, junija 1951, v Poljanah merimo višino padavin, višino snežne odeje in novozapadlega snega; obliko padavin, njihovo jakost in čas pojavljanja ter važnejše vremenske pojave pa opazujemo.

Valentin Šubic je opravljajl meteorološke meritve in opazovanja v Poljanah že konec 19. stoletja, od julija 1895 do avgusta 1898. Od junija 1951 imamo niz neprekinjenih meteoroloških meritev in opazovanj, tedaj je z meritvami začel Franc Perko. Že septembra 1951 ga je zamenjala Pavla Krek, meritve in opazovanja je opravljala do konca avgusta 1960. Kot meteorološki opazovalec je delo nadaljeval Franci Kloboves, zadnjih 10 let pa to delo opravlja Janez Kloboves.



Slika 4. Dolgoletna povprečna mesečna višina padavin v Poljanah  
Figure 4. Long-term mean monthly precipitation in Poljane



Slika 5. Desetletna povprečna višina padavin po meteoroloških letnih časih\* in pripadajoče dolgoletno povprečje (rdeče črte) v Poljanah  
Figure 5. Mean decade seasonal precipitation and long-term mean seasonal values (red lines) in Poljane

V dolgoletnem povprečju 1961–1990 pade v Poljanah 1656 mm padavin na leto. Najbolj suha meseca sta januar (105 mm) in februar (100 mm); največ padavin med letom dobi november (183 mm, glej sliko 4). Po letnih časih pade največ padavin jeseni, 479 mm, najmanj pa pozimi, v dolgoletnem povprečju 327 mm (glej sliko 5).

Povprečna mesečna višina padavin v 30-letnem obdobju 1971–2000 je v primerjavi s povprečjem obdobja 1961–1990 nižja v prvih petih mesecih in julija ter avgusta; junija, septembra, oktobra, novembra in decembra pa je višja (glej sliko 4). Povprečna letna višina padavin je v obdobju 1971–2000 malenkost nižja (za 12 mm, znaša 1644 mm) od povprečne letne obdobja 1961–1990. Pomembna pri tem je prerazporeditev padavin tekom leta.

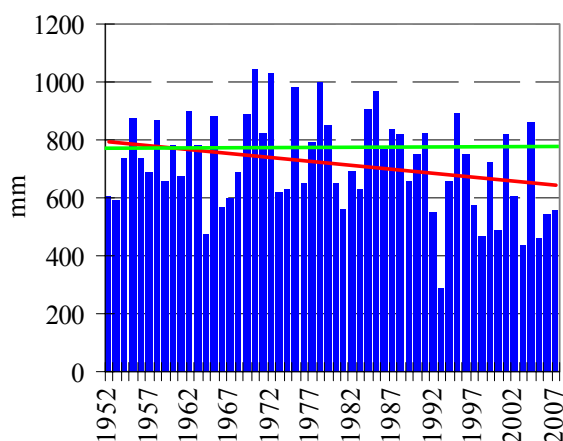
Na slednje opozarja tudi slika 5; povprečna višina padavin se v zadnjih dveh desetletjih zmanjšuje spomladi, poleti in pozimi, medtem ko je povprečna jesenska višina padavin v zadnjem desetletju močno porasla. V desetletju 1991–2000 je bilo kar 7 jeseni, ko smo namerili več padavin kot je dolgoletno povprečje, jeseni 2000 je padlo celo rekordno veliko padavin, kar 958 mm, jeseni 1993 pa 865 mm.

771 mm je dolgoletno (1961–1990) povprečje padavin prve polovice leta (od januarja do junija). Od januarja do junija 2007 je v Poljanah padlo 559 mm padavin. V obdobju 1952–2007 je bila najnižja polletna višina padavin leta 1993, v 6-ih mesecih jih je padlo le 289 mm; na drugi strani pa smo v prvih 6-ih mesecih leta 1970 v Poljanah namerili kar 1041 mm, kar je največ v omenjenem obdobju. Trend nakazuje zmanjševanje padavin v prvi polovici leta (glej sliko 6).

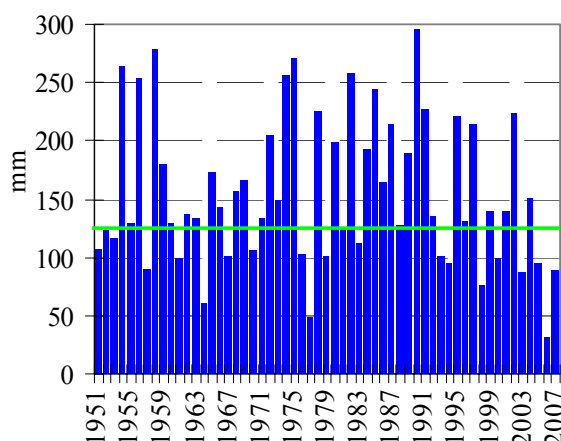
Dolgoletna povprečna višina padavin za junij je 163 mm, junija 2007 smo jih namerili 89 mm. V obdobju 1951–2007 je junij 2007 šesti najmanj namočen; najbolj suh junij v celotnem nizu je bil leta 2006, padlo je le 31 mm. Največ junijskih padavin smo namerili 1990, kar 295 mm (glej sliko 7).

V Poljanah je vsako zimo snežna odeja, v dolgoletnem povprečju leži 67 dni na leto. Najzgodnejši mesec s snežno odejo je oktober, v obdobju 1951–2006 je bilo 5 oktobrov s po enim takšnim dnevom. Najpozneje sneg zapade maja, v celotnem obdobju je bilo 5 majev z dnevom ali dvema snežne odeje.

\* Meteorološki letni časi: pomlad = marec, april, maj; poletje = junij, julij, avgust; jesen = september, oktober, november; zima = december, januar, februar



Slika 6. Višina padavin 1. polletja 1952–2007, dolgoletno povprečje (zelena) in trend (rdeča) v Poljanah  
 Figure 6. Precipitation from January to June in 1952–2007, long-term mean value (green) and trend (red) in Poljane



Slika 7. Junijska višina padavin v obdobju 1951–2007 v Poljanah  
 Figure 7. Monthly precipitation for June in period 1951–2007 in Poljane

Preglednica 1. Najvišje in najnižje letne, mesečne in dnevne vrednosti izbranih meteoroloških spremenljivk v Poljanah nad Škofjo Loko v obdobju 1952–2006

Table 1. Extreme values of measured yearly, monthly and daily values of chosen meteorological parameters on meteorological station Poljane nad Škofjo Loko in 1952–2006

	največ maximum	leto/datum year/date	najmanj minimum	leto/mesec year/month
letna višina padavin (mm) annual precipitation (mm)	2171	1965	1149	2006
mesečna višina padavin (mm) monthly precipitation (mm)	596	november 2000	0	januar 1964 in 1989 avgust 1960
dnevna višina padavin (mm) daily precipitation (mm)	138	5. oktober 1967	0	/
najvišja višina snežne odeje (cm) maximum snow cover depth (cm)	124	15. februar 1952	2	26. februar 1989
letno število dni s snežno odejo** annual number of days with snow cover	110	1969, 1996	2	1989

Preglednica 2. Dolgoletna povprečna višina padavin za leto in padavine junija 2007 na izbranih postajah  
 Table 2. Long-term mean annual precipitation and in June 2007 on chosen stations

višina padavin (mm) precipitation (mm)	Leskovic	Žiri	Lučine	Škofja Loka	Poljane
letna 1961–1990 annual 1961–1990	1965	1927	1881	1673	1656
junij 2007 In July 2007	86	114	102	134	89

## SUMMARY

In Poljane nad Škofjo Loko is precipitation meteorological station. It is located in western part of Slovenia. Meteorological station was established in June 1951. Precipitation, snow cover and new snow cover are measured and meteorological phenomena are observed. For the last 10 years Janez Kloboves has been meteorological observer.

\*\* dan s snežno odejo je dan, ko snežna odeja pokriva več kot 50 % površine v okolici opazovalnega prostora