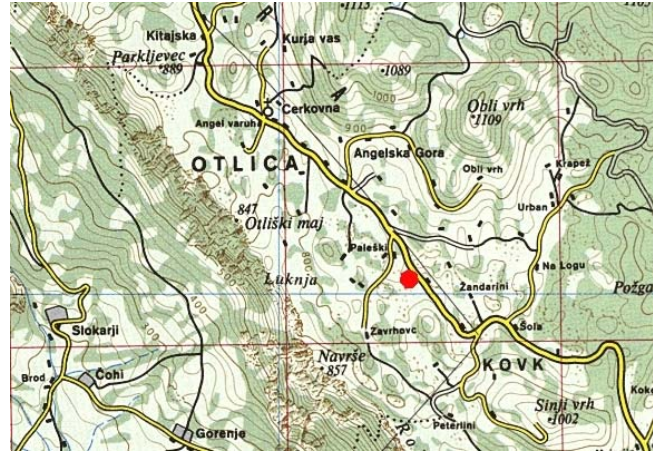


1.2. Meteorološka postaja Otlica

1.2. Meteorological station in Otlica

Mateja Nadbath

Otlica je vas na robni uravnavi Trovskega gozda na severovzhodni strani Vipavske doline. Agencija RS za okolje ima tu postavljeno meteorološko postajo za spremljanje padavinskih razmer.



Slika 1.2.1. Geografska lega vasi Otlica (vir: Atlas Slovenije)

Figure 1.2.1. Geographical position of village Otlica (from: Atlas Slovenije)

Na Otlici so začeli z meteorološkimi meritvami in opazovanji padavin in meteoroloških pojavov 1. avgusta 1947. Edina prekinitev meritev in opazovanj je bila leta 2000 za sedem mesecev.

Prva opazovalca na meteorološki postaji sta bila Anton in Alojz Česnik; izmenično sta opravljala meteorološke meritve in opazovanja od avgusta



Slika 1.2.2. Ombrometer na opazovalčevem vrtu, 17.8.2000 (foto: Peter Stele)

Figure 1.2.2. Rain gauge on observer's garden, on 17th of August 2000 (photo: Peter Stele)



1947 do decembra 1968. Od januarja 1969 do decembra 1987 sta bili meteorološki opazovalki na Otlici Anka in Amalija Bizjak. To delo je po letu 1987 nadaljevala Silva Prem do februarja 2000. Zlatko Krivec pa meri padavine in snežno odejo ter opazuje meteorološke pojave od avgusta 2000.

Postaja se je od začetka delovanja do sedaj preselila trikrat. Najprej septembra 1971 k novima opazovalkama (slika 1.2.5.), potem leta 1978, ker so na opazovalnem prostoru začeli z gradnjo nove osnovne šole. Ob tem postaja ni zamenjala le lokacije pač pa tudi nadmorsko višino iz 840 m, kjer je stala od začetka delovanja, se je 1971 spustila nižje na 815 m in

Slika 1.2.3. Opazovalec Zlatko Krivec, 17.8.2000 (foto: Peter Stele)

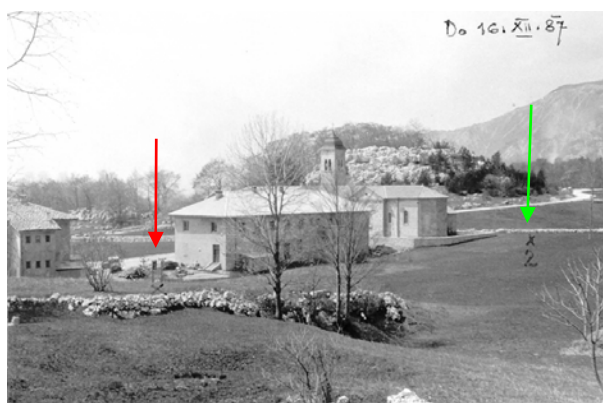
Figure 1.2.3. Observer Zlatko Krivec, on 17th of August 2000 (photo: Peter Stele)

1978 na 812 m. Decembra 1987 so instrumente prenesli k novi opazovalki na novo lokacijo (slika 1.2.4), na nadmorsko višino 835 m. Od avgusta 2000 je dežemer na nadmorski višini 820 m (slika 1.2.2.)



Slika 1.2.4. Opazovalni prostor na Otlici, na katerem so bili postavljeni meteorološki inštrumenti od decembra 1987 do februarja 2000, 13.6.1996 (foto: Peter Stele)

Figure 1.2.4. Observing place on Otlica, where meteorological instruments were placed from December 1987 till February 2000, on 13th of June 1996 (photo: Peter Stele)

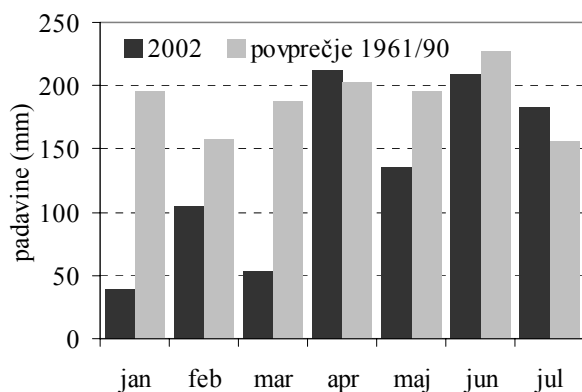


Slika 1.2.5. Opazovalna prostora na Otlici; rdeča puščica kaže lokacijo dežemera od 1971 do 1978, zelena puščica pa lokacijo dežemera od 1978 do 1987

Figure 1.2.5. Observing place on Otlica, where meteorological instruments were placed from 1969 till 1978 (red arrow) and from 1978 till 1987 (green arrow)

Že od začetka je bila to padavinska postaja, kjer so merili višino padavin, snežne odeje in novozapadlega snega ter opazovali meteorološke pojave. Tako je tudi danes. Opazovalec vsako jutro ob 7. uri izmeri višino padavin, ki se je natekla v dežemer od 7. ure prejšnjega dne; ob sneženju izmeri tudi višino snežne odeje in višino novozapadlega snega. Poleg meritev višine padavin opazuje obliko ali vrsto padavin: dež, sneg, dež in sneg, toča, rosa, slana, dež, ki zmrzuje, babje pšeno, sodra, ivje in ploha ter važnejše meteorološke pojave kot so megla, nevihta, viharni veter in snežna odeja. Pri vseh napiše tudi čim bolj natančen čas začetka in konca pojava. V primeru, da povzroči viharni veter ali kakšen drug meteorološki pojav škodo, opišejo opazovalci tudi nastalo škodo. Obliko padavin in pojave opazuje in beleži neprekinjeno tekom celega dne.

V obdobju od oktobra 1994 do julija 1996 je bila na Otlici postavljena tudi avtomatska postaja, ki je merila temperaturo zraka, vlago zraka, smer in hitrost vetra ter padavine. V času od maja 1999 do novembra 1999 so padavine merili tudi z ombrografom, ne samo z ombrometrom (dežemerom). Ombrograf zvezno riše višino tekočih padavin in prikaže, kdaj v dnevu je deževalo in kako intenzivno. V ta namen je od oktobra 2000 poleg dežemera postavljen tudi data logger.



Slika 1.2.6. Mesečna višina padavin na meteorološki postaji Otlica v letu 2002 v primerjavi z dolgoletnim povprečjem 1961–1990. Od letošnjih sedmih mesecev je kar v petih mesecih padlo manj padavin kot običajno. Januarja je padlo le 20 % običajnih padavin, marca pa 29 %. V aprilu in juliju je padlo več padavin kot v dolgoletnem povprečju za omenjena meseca, julija je padlo 117 % običajnih padavin.

Figure 1.2.6. Monthly precipitation on meteorological station Otlica in year 2002 in comparison with long-term mean monthly values. In year 2002 five months of seven got less precipitation than usual; in January felt only 20 % and in March 29 % of usual precipitation. In April and in July felt more precipitation than usual.

SUMMARY

On Otlica, a village on the edge of Trnovski gozd in south-western part of Slovenia, Environmental Agency of Republic of Slovenia has its meteorological station. It was established in August 1947 and it still active in spite of one seven months interruption in year 2000. From the beginning on precipitation, snow cover and new snow cover are measured and meteorological phenomena are observed. In period from October 1994 till July 1996 there was also automatic meteorological station which measured air temperature, air humidity, wind speed and direction and precipitation. First observers were Anton and Alojz Česnik, from August 2000, observes Zlatko Krivec.