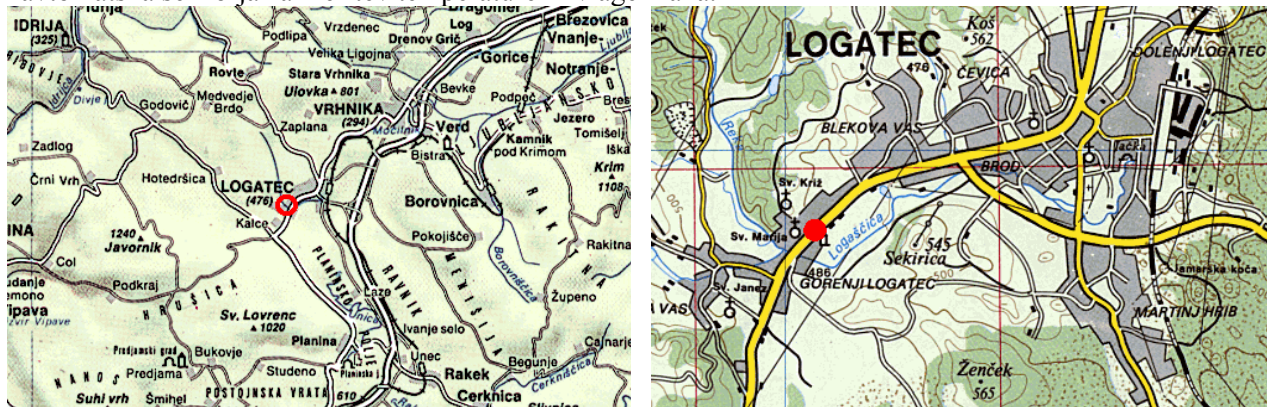


**1.3. Meteorološka postaja v Logatcu****1.3. Meteorological station in Logatec**

Mateja Nadbath

V Logatcu, na nadmorski višini 486 m, je padavinska meteorološka postaja, na kateri spremljajo višino padavin in snežne odeje ter opazujejo meteorološke pojave. Od 28. marca 2001 sta na postaji tudi avtomatska senzorja za meritev temperature in vlage zraka.



Slika 1.3.1. Geografska lega meteorološke postaje v Logatcu (vir: Atlas Slovenije)

Figure 1.3.1. Geographical position of meteorological station in Logatec (from: Atlas Slovenije)



Slika 1.3.2. Opazovalkina hiša in meteorološka postaja slikani z vzhoda, 29. 6. 2001 (foto: Peter Stele)

Figure 1.3.2. Observer's house and meteorological station from east on 29<sup>th</sup> of June 2001 (photo: Peter Stele)



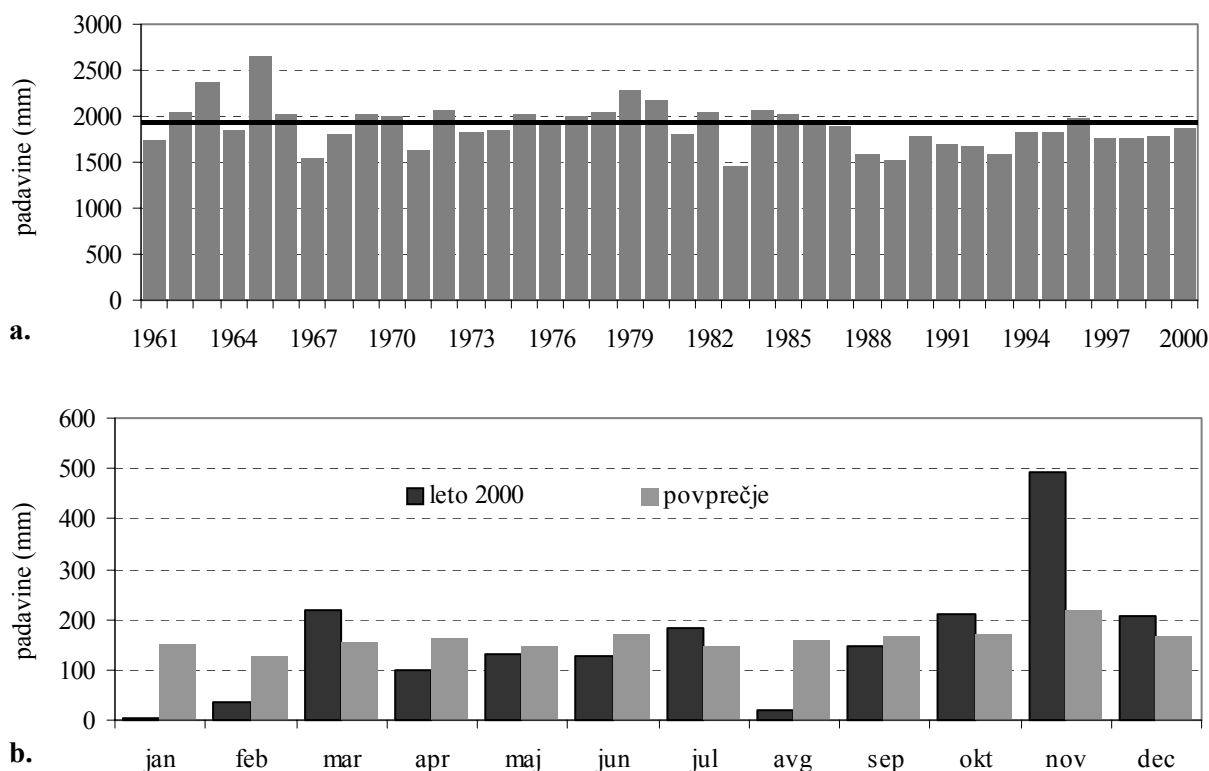
Slika 1.3.3. Opazovalki Ivanka Meze (desno) in Vilma Meze (levo) pred ombrometrom, 29. 6. 2001 (foto: Peter Stele)

Figure 1.3.3. Observers Ivanka Meze (right) and Vilma Meze (left) in front of rain gauge on 29<sup>th</sup> of June 2001 (photo: Peter Stele)

Z opazovanji in meritvami so začeli v Gornjem Logatcu, takrat imenovanem Ober Loitsch, 1. oktobra 1894. Brez prekinitev so merili in opazovali do konca julija 1909. Po trinajstletni prekinitvi so meritve in opazovanja ponovno stekla 1. januarja 1924 in brez prekinitve potekajo še danes.

Prvi opazovalec je bil J. Ribnikar. Od leta 1895 do 1899 je opravljal meritve in opazovanja Janez Kernc. Do avgusta 1903 je opazoval Lovrenc Perko. Do prekinitve opazovanj in meritev je bil opazovalec Leopold Pučuh. Franc Čebular je bil opazovalec v Logatcu od 1924 do 1929. Leta 1930 je meteorološka opazovanja in meritve prevzela družina Meze. Od leta 1930 do 1943 je bil opazovalec Josip, eno leto pa Ivan. Ivanka Meze je opazovala od leta 1944 pa do leta 1998, kar je celih 54 let. Zadnja tri leta je opazovalka Vilma Meze.

Od vsega začetka so na postaji v Logatcu merili višino padavin z ombrometrom, z njim opazovalka izmeri vsak dan ob 7. uri dnevno višino padavin; vsak dan zapiše tudi čas pojavljanja padavin, obliko padavin in ostale meteorološke pojave. Opazovalka dnevno meri tudi višino novozapadlega snega in debelino snežne odeje ter beleži trajanje snežne odeje.



**Slika 1.3.4 a., b.** Letna višina padavin in dolgoletno povprečje v Logatcu (a) in mesečna višina padavin leta 2000 (leto 2000) in dolgoletno mesečno povprečje (povprečje) (b). Kljub zelo deževni jeseni, je leta 2000 padlo manj padavin kot v dolgoletnem povprečju. V dolgoletnem povprečju pade letno v Logatcu 1932 mm, leta 2000 pa je padlo 1880 mm padavin. V dolgoletnem povprečju pade jeseni 551 mm, v septembru, oktobru in novembru 2000 je padlo 851 mm padavin; samo v novembru je padlo 492 mm, kar je v zadnjih štiridesetih letih največ za mesec november v Logatcu.

**Preglednica 1.3.1.** Najvišje in najnižje vrednosti nekaterih merjenih in opazovanih meteoroloških spremenljivk na meteorološki postaji v Logatcu od leta 1961 do 2000

**Table 1.3.1.** Extreme values of measured and observed meteorological phenomena on meteorological station in Logatec from 1961 to 2000

	največ maximum	leto / datum year / date	najmanj minimum	leto / mesec year / month
letna višina padavin (mm) annual precipitation (mm)	2656	1965	1453	1983
mesečna višina padavin (mm) monthly precipitation (mm)	509	avgust 1963	0	januar 1964 oktober 1965
dnevna višina padavin (mm) daily precipitation (mm)	194.1	16.8.1963	0	/
višina snežne odeje (cm) snow cover depth (cm)	125	17.2.1969	0	/
letno število dni s snežno odejo number of days with snow cover per year	124	1996	7	1989
letno število dni z meglo number of days with fog per year	95	2000	10	1994

## SUMMARY

Meteorological station in Logatec is situated central part of Slovenia. It began to operate on 1<sup>st</sup> of October 1894 and it is still active in spite of one interruption and some displacements. From the beginning on precipitation, snow cover and fresh snow cover are measured and meteorological phenomena are observed. From March 2001 on also air temperature and humidity are measured by data loggers. First observer was J. Ribnikar, for 54 years observed Ivanka Meze; nowadays observes Vilma Meze; she is observer from 1998 on.