

METEOROLOŠKA POSTAJA KOPRIVNA Meteorological station Koprivna

Mateja Nadbath

V Koprivni je padavinska meteorološka postaja že od januarja 1924. Koprivna je kraj na severu Slovenije, v Vzhodnih Karavankah; obdajajo jo vrhovi: Olševa, Raduha in Peca.



Slika 1. Geografska lega Koprivne (desna slika: Interaktivni atlas Slovenije, 1998)
Figure 1. Geographical position of Koprivna (Interaktivni atlas Slovenije, 1998)



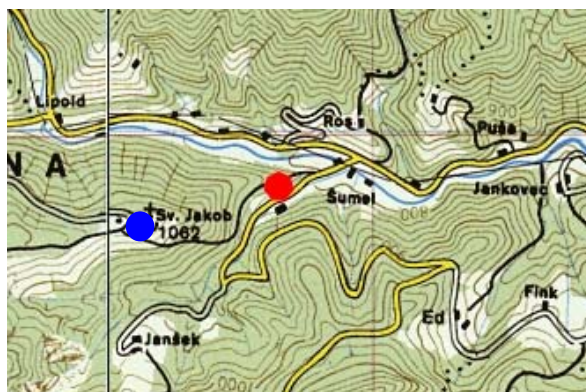
Slika 2. Ortofoto meteorološke postaje Koprivna (vir: Atlas okolja)
Figure 2. Ortophoto of meteorological station Koprivna (from Atlas okolja)

Meteorološka postaja je na nadmorski višini 810 m, v ozki dolini. Pluviometer je postavljen ob gredi, opazovalčeva hiša je od instrumenta oddaljena 10 m proti severozahodu, 15 m proti severovzhodu je gospodarsko poslopje, sosedova hiša je 25 m južno od opazovalnega prostora. V bližini teče potok. Postaja je na tej lokaciji od konca junija 1958.

V Koprivni merimo višino padavin in višino skupne snežne odeje ter novozapadlega snega. Obliko padavin, njihovo jakost in čas pojavljanja ter važnejše vremenske pojave pa opazujemo.

Postaja je bila ustanovljena januarja 1924. Ob ustanovitvi je bila ob cerkvi Sv. Jakoba, na vrhu slemena, na nadmorski višini 1062 m. Do danes potekajo meritve in opazovanja brez večjih prekinitiv.

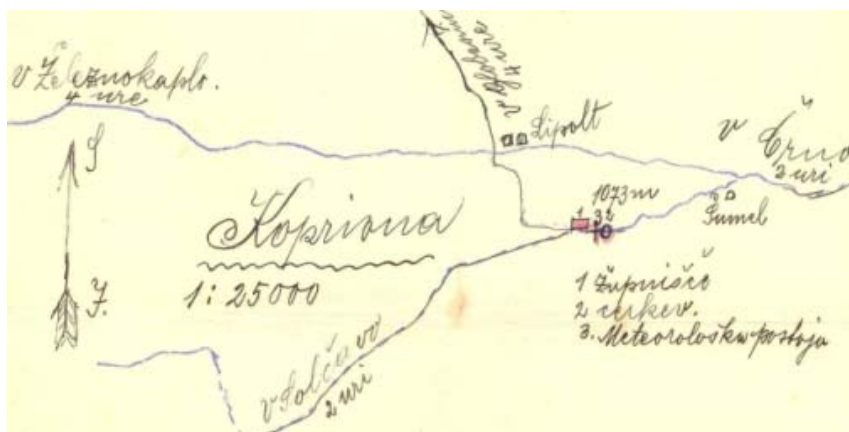
Prvi opazovalec v Koprivni je bil Ivan Hojnik, meril in opazoval je od januarja 1924 do 1941. Od januarja 1941 do 1945 je meritve in opazovanja opravljala Francka Kaker, od 1945 do 1953 pa Fanika Kurnik; od leta 1953 naprej je prostovoljna meteorološka opazovalka Marija Kurnik.



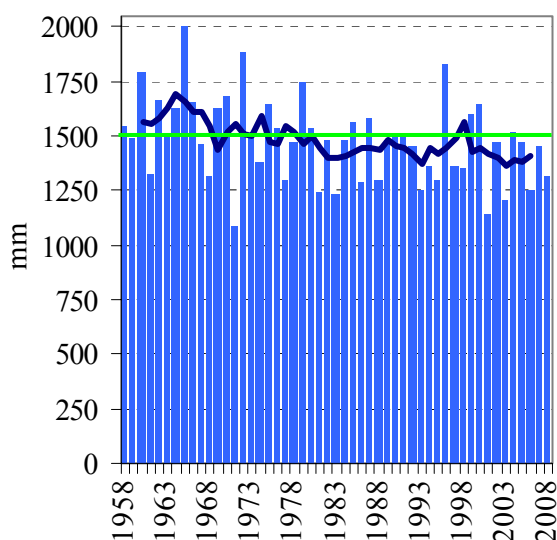
Slika 3. Lokaciji meteorološke postaje v Koprivni, od 1924 do 1941 (modra) in od 1958 do danes (vir: Interaktivni atlas Slovenije, 1998)
 Figure 3. Locations of meteorological station in Koprivna; blue is for 1924–1941 and red for 1958 on.



Slika 4. Meteorološka postaja slikana proti severozahodu leta 1977 (arhiv ARSO)
 Figure 4. Meteorological station, photo taken to the northwest in 1977 (archive ARSO)



Slika 5. Lokacija meteorološke postaje v času 1924–1941, skiciral jo je opazovalec Ivan Hojnik (arhiv ARSO)
 Figure 5. Location of meteorological station in 1924–1941, the sketch was made by Ivan Hojnik (archive ARSO)

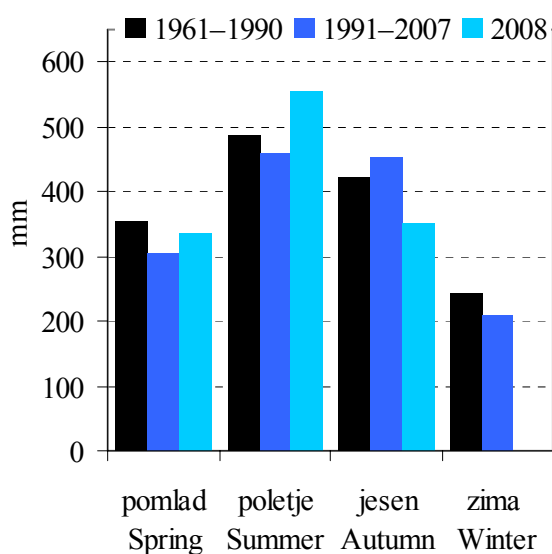


Slika 6. Letna višina padavin (stolpci) in petletno drseče povprečje (krivulja) v obdobju 1958–2007 ter referenčno povprečje (1961–1990, zelena črta) v Koprivni
 Figure 6. Annual precipitation (columns) and five-year moving average (curve) in 1958–2007 and mean reference value (1961–1990, green line) in Koprivna

V Koprivni pade v referenčnem povprečju (1961–1990) letno 1506 mm padavin; letno povprečje za zadnjih 17 let (1991–2007) je 1425 mm (slika 6).

Od letnih časov je v Koprivni najbolj namočno poletje, referenčno povprečje je 488 mm, najmanj padavin dobi zima, 242 mm (slika 7, črni stolpci). V obdobju 1991–2007 se je v primerjavi z referenčnim, jesensko povprečje povečalo, 452 mm ostali trije letni časi pa so dobili manj padavin (slika 7, temno modri stolpci).

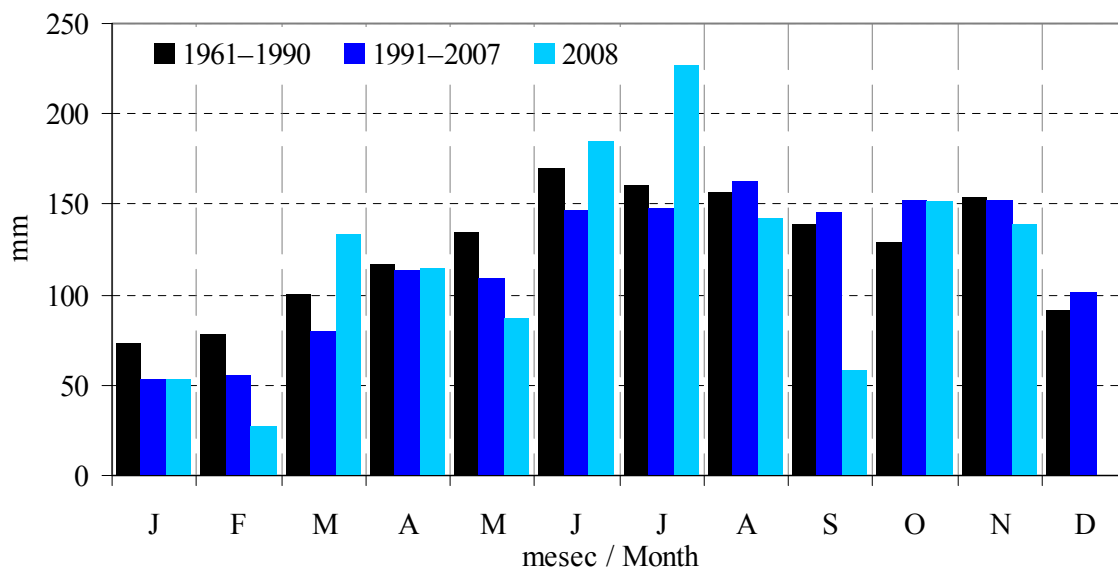
Jeseni 2008 je v Koprivni padlo 350 mm padavin, kar je 83 % referenčnega povprečja. V obdobju 1958–2008 je najmanj padavin padlo jeseni 2006, 219 mm; 800 mm padavin pa je padlo jeseni 2000, kar je največ v omenjenem obdobju (slika 7, svetlo modri stolpci).



Slika 7. Povprečna višina padavin po letnih časih¹ v obdobjih in leta 2008 v Koprivni
 Figure 7. Mean seasonal¹ precipitation in periods and in 2008 in Koprivna

V povprečju je najbolj namočen mesec referenčnega obdobja (1961–1990) junij, 170 mm; januar in februar sta najbolj suha, referenčno povprečje za prvega je 73 mm, za drugega pa 78 mm (slika 8, črni stolpci). V obdobju 1991–2007 je povprečna mesečna višina v primerjavi z referenčnim povprečjem nižja v prvih sedmih mesecih leta, medtem ko je višja avgusta, septembra, oktobra in decembra. V 17 letnem obdobju je najbolj namočen mesec leta avgust, s povprečjem 163 mm.

Novembra 2008 je padlo 139 mm padavin, kar je 91 % referenčnega povprečja. Povsem enaka višina padavin je padla tudi novembra 1989. V obdobju 1958–2008 je novembra najmanj padavin padlo leta 1981, le 12 mm. Najvišja novembrska višina padavin je bila izmerjena leta 2000, kar 404 mm.

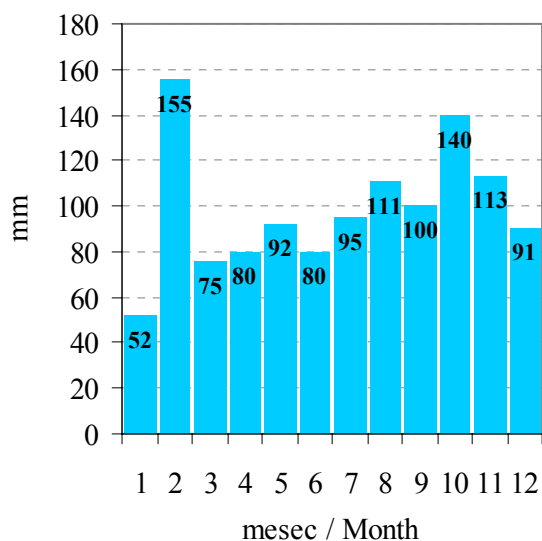


Slika 8. Referenčno (1961–1990) in obdobjno (1991–2007) mesečno povprečje ter mesečna višina padavin leta 2008 v Koprivni
 Figure 8. Mean reference (1961–1990) and long-term (1991–2007) monthly precipitation and monthly precipitation in 2008 in Koprivna

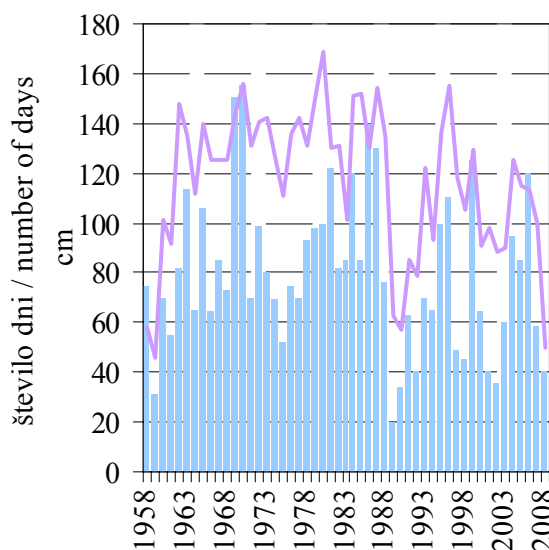
V Koprivni je snežna odeja vsako leto, v referenčnem povprečju leži 130 dni na leto. V obdobju 1958–2008 je leta 1977 sneg zapadel že septembra. Najkasneje sneg zapade maja; 4. maja 1979 ter 18. maja 1991 je bila snežna odeja debela kar 45 cm.

¹ Meteorološki letni časi: pomlad = marec, april, maj; poletje = junij, julij, avgust; jesen = september, oktober, november; zima = december, januar, februar

Meteorological seasons: Spring = March, April, May; Summer = June, July, August; Autumn = September, October, November; Winter = December, January, February



Slika 9. Najvišja dnevna² višina padavin po mesecih v obdobju 1958–november 2008
 Figure 9. Maximum daily² precipitation in 1958–November 2008



Slika 10. Letno število dni s snežno odejo³ (črta) in najvišja snežna odeja (stolpci) v obdobju 1958–2007
 Figure 10. Annual snow cover duration³ (line) and maximum snow cover depth (columns) in 1958–2007

Preglednica 1. Najvišje in najnižje letne, mesečne in dnevne vrednosti izbranih meteoroloških spremenljivk v Koprivni v obdobju 1958–2007

Table 1. Extreme values of measured yearly, monthly and daily values of chosen meteorological parameters in Koprivna in period 1958–2007

	največ maximum	leto / datum year / date	najmanj minimum	leto / datum year / date
letna višina padavin (mm) annual precipitation (mm)	2008	1965	1091	1971
mesečna višina padavin (mm) monthly precipitation (mm)	497	okt. 1964	0	jan. 1964, 1989 okt. 1965, 1995
dnevna višina padavin ² (mm) daily precipitation ² (mm)	155	20. feb. 1996	0	—
najvišja višina novozapadlega snega (cm) maximum depth of fresh snow (cm)	70	6. mar. 2006	0	—
najvišja višina snežne odeje (cm) maximum snow cover depth (cm)	155	16. mar. 1970	20	4. mar. 1989
letno število dni s snežno odejo ³ annual number of days with snow cover ³	169	1980	46	1959

SUMMARY

In Koprivna there is a precipitation meteorological station. Koprivna is located in northern Slovenia at elevation of 810 m. Meteorological station has been established in January 1924. Precipitation, snow cover and fresh snow are measured and meteorological phenomena are observed. Marija Kurnik has been meteorological observer from 1953.

² Dnevna višina padavin je vsota padavin od 7. ure prejšnjega dne do 7. ure dneva meritve; pripišemo jo dnevu meritve.

Daily precipitation is measured at 7 o'clock AM and it is 24 hours' sum of precipitation. It is assigned to the day of measurement.

³ dan s snežno odejo je, kadar snežna odeja pokriva več kot 50 % površine v okolici opazovalnega prostora
 day with a snow cover is when 50 % of surface in the surrounding of observing site is covered with snow