

1.2. Meteorološka postaja v Črnomlju–Dobličah**1.2. Meteorological station in Črnomelj–Dobliče**

Mateja Nadbath

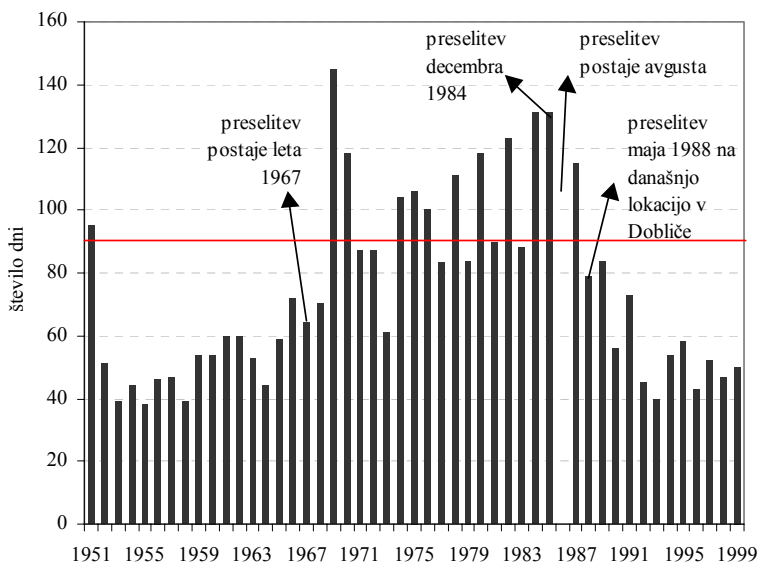
Meteorološka postaja v Črnomlju je bila ustanovljena že v preteklem stoletju – 1. februarja 1882, s krajšimi prekinitvami in premestitvami deluje še danes.

Že od vsega začetka so na meteorološki postaji Črnomelj merili: najvišjo in najnižjo temperaturo zraka, temperaturo zraka na suhem in mokrem termometru, višino padavin, višino snega in vodo v snegu ter opazovali smer in jakost vetra, oblačnost in ostale vremenske pojave. Postaja je bila označena kot postaja III. reda. Danes na meteorološki postaji Črnomelj–Dobliče merijo, poleg že omenjenih, še najnižjo temperaturo zraka na višini 5 cm od tal, relativno vlago zraka s higrografom, hitrost vetra (jakost vetra so opustili), višino padavin merijo z ombrometrom in ombrografom ter vidnost. Merjenje temperature mokrega termometra in vsebnosti vode v snegu je bilo ukinjeno.

Do letos so na meteorološki postaji Črnomelj zabeležili štiri prekinitve delovanja. Prva prekinitvev opazovanj in meritev je bila leta 1895, in sicer od 31. avgusta do 1. februarja 1896. Drugič se je to zgodilo konec marca 1922 do 1. januarja 1923; tretja prekinitvev je bila ob koncu II. svetovne vojne, od 1. maja 1944 do 1. julija 1945. Zadnja prekinitvev delovanja meteorološke postaje v Črnomlju je bila od maja do avgusta 1986. Od tedaj deluje brez prekinitvev.

Lokacija postaje ob njenem nastanku ni natančno poznana; glede na geografske koordinate in nadmorsko višino lahko le predvidevamo, da je bila na isti lokaciji vse od ustanovitve do leta 1967, to je na Kurirski stezi 2, za prosvetnim domom, na 165 m nadmorske višine. 21. novembra 1967 se je meteorološka postaja preselila na vrh grička Sadež, na Vrtno ulico 8, približno 300 m severseverovzhodno od prve lokacije in na višino 183 m nad morjem. Decembra 1984 se je postaja preselila k novemu opazovalcu na Semiško cesto 1, z nadmorsko višino 174 m. Ponovno pa se je preselila v avgustu 1986 na Zadružno cesto 7, v naselje Pristava, 500 m jugovzhodno od prejšnje lokacije, na nadmorsko višino 180 m. Zadnjič se je preselila maja 1988 iz mesta Črnomelj v vas Dobliče, 4150 m v smeri zahodjugozahod, na vrh nizkega grička, na 157 m nadmorske višine. Tu deluje meteorološka postaja Črnomelj–Dobliče še danes.

Komentar: Opis lokacij smo leta 2008 dopolnili in popravili. (M. Nadbath, marec 2009)



Slika 1.2.1. Povprečno letno število dni z meglo na postaji Črnomelj–Dobliče od leta 1951 do 1999 in tridesetletna povprečna vrednost (ravna črta). Zaradi prestavitve meteorološke postaje na različne lokacije in k novim meteorološkim opazovalcem, prihaja pri statistični obdelavi meteoroloških spremenljivk do odstopanj, ki niso zgolj posledica klimatske spremenljivosti.

Figure 1.2.1. Mean annual number of days with fog and mean reference value (straight line) on meteorological station Črnomelj–Dobliče with dates of displacement of it.

Prvi opazovalec je bil duhovnik Viljem Vesel (Wilhelm Wessel), ki je opazoval do leta 1895. Do sedaj se je zvrstilo 14 opazovalcev, zadnja opazovalka, Frančiška Štukelj, opazuje na postaji Črnomelj–Dobliče od maja 1988.



Slika 1.2.2. Lokacija meteorološke postaje Črnomelj–Dobliče v vasi Dobliče, 4 km oddaljeni od Črnomlja, v avgustu 1999. (foto: B. Zupančič)

Figure 1.2.2. The location of meteorological station Črnomelj–Dobliče in the village Dobliče, 4 km far from Črnomelj in August 1999. (photo: B. Zupančič)

Slika 1.2.3. Meteorološki opazovalci v Črnomlju jeseni leta 1944 (na sredini F. Miklič, na levi poleg njega A. Lah). V oktobru 1944 je bil ustanovljen referat za letalstvo pri glavnem štabu NOV Slovenije, ki je imel svoj meteorološki center v Črnomlju. Tukaj so organizirali tudi štiri mesečni meteorološki tečaj za potrebe letalstva. V tem času je bila meteorološka postaja v Črnomlju ena izmed štirih, ki so delovale na območju Slovenije. (po J. Pučnik: Velika knjiga o vremenu)

Figure 1.2.3. Meteorological observers in Črnomelj in autumn 1944. In Črnomelj was at that time a meteorological station for aviation. The meteorological station in Črnomelj was one of the four meteorological stations in Slovenia at that time. (from: J. Pučnik: Velika knjiga o vremenu)



Slika 1.2.4. Meteorološka opazovalka Frančiška Štukelj dela na meteorološki postaji Črnomelj–Dobliče od 17. maja 1988. (foto: B. Zupančič)

Figure 1.2.4. Meteorological observer Frančiška Štukelj; she works on meteorological station Črnomelj–Dobliče from 17th of May 1988 on. (photo: B. Zupančič)



SUMMARY

The meteorological station in Črnomelj began to operate in 1882 and it is still active in spite of short interruption and four displacement.

On the station maximum and minimum air temperature, temperature on dry thermometer, air temperature 5 cm above the ground, relative humidity, precipitation, snow cover, wind direction and wind speed are measured; cloudiness, visibility and other meteorological phenomena are observed.