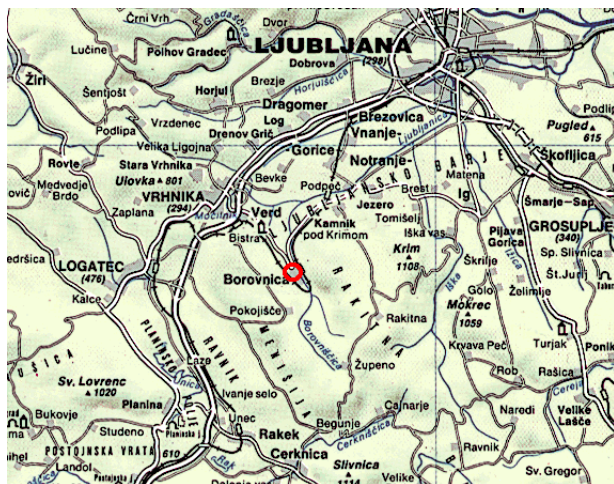


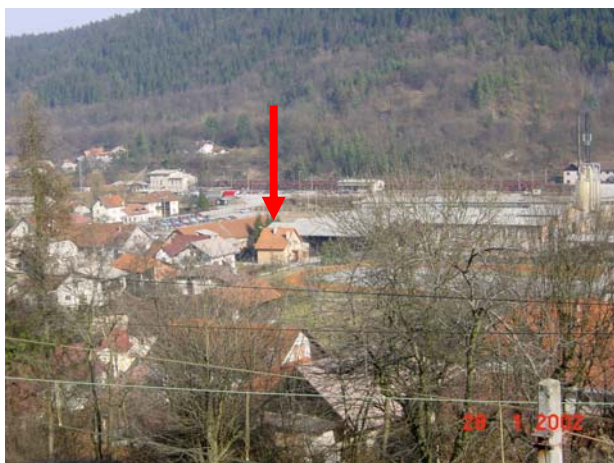
#### 4. METEOROLOŠKA POSTAJA V BOROVNICI 4. METEOROLOGICAL STATION IN BOROVNICA

Mateja Nadbath



V Borovnici, na jugozahodnem robu Ljubljanskega barja, je na nadmorski višini 305 m padavinska meteorološka postaja, kjer spremljajo višino padavin in snežne odeje ter opazujejo meteorološke pojave že od leta 1894. Podatki z meteorološke postaje Borovnica podajajo padavinske razmere na jugozahodnem robu Barja (glej sliko 4.6.). Na robu in na Ljubljanskem barju je poleg te še pet padavinskih postaj: na Vrhniku, v Tomišlju, v Črni vasi, na Plešivici in v Ljubljani – Rožni dolini.

Slika 4.1. Geografska lega Borovnice (vir: Atlas Slovenije)  
Figure 4.1. Geographical position of Borovnica (from: Atlas Slovenije)



Slika 4.2. Opazovalni prostor v Borovnici slikan proti severu, 28. 1. 2002 (foto: P. Stele)  
Figure 4.2. Observing place in Borovnica a view to the North, on 28<sup>th</sup> of February 2001 (photo: P. Stele)



Slika 4.3. Opazovalni prostor v Borovnici, 28. 1. 2002 (foto: P. Stele)  
Figure 4.3. Observing place in Borovnica on 28<sup>th</sup> of February 2001 (photo: P. Stele)

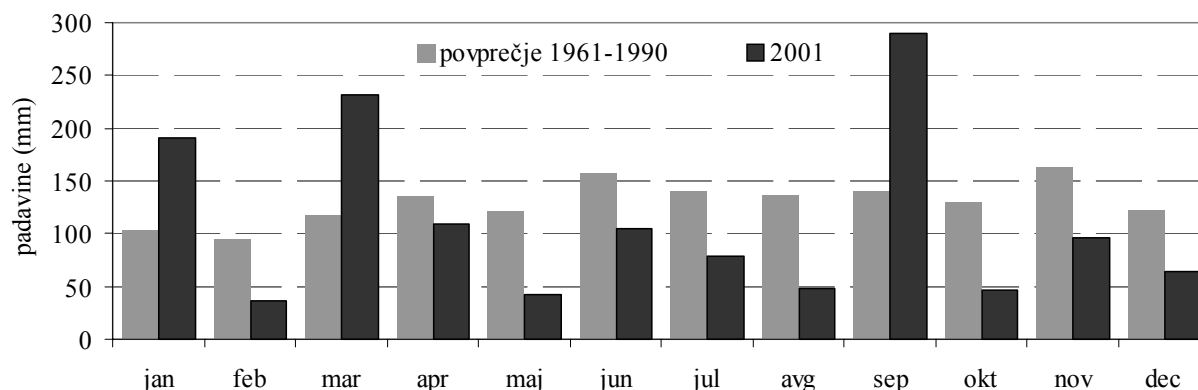
V Borovnici so z opazovanji in meritvami začeli decembra 1894, za časa Avstro-ogrske, ko se je kraj imenoval Franzdorf. Padavine, snežno odejo in meteorološke parametre so v tej vasi spremljali neprekinjeno do avgusta 1944, po treh letih prekinitve so jih 1947 nadaljevali; kljub nekajmesečnim prekinitvam leta 1994 in 1999 meteorološke meritve in opazovanja opravljajo še danes.

Prvi opazovalec v Borovnici je bil Franc Paplar, ki je opazoval od decembra 1894 do septembra 1895, za njim so se zvrstili še: Franc Kozjak, A. Pirc, Anton Lebar, Izidor Smole, Viktor, Josip in Ivana Mivšek, Ivan Demšar, Albert in Antonija Jager ter Alojz Grimšič. Od februarja 1987 je opazovalka Marija Grimšič.

Slika 4.4. Opazovalka Marija Grimšič na opazovalnem prostoru na svojem vrtu, 28. 1. 2002 (foto: M. Nadbath)  
Figure 4.4. Observer Marija Grimšič on observing place on her backyard, on 28<sup>th</sup> of January 2002 (photo: M. Nadbath)



Od začetka na postaji Borovnica merijo višino padavin z ombrometrom, z njim opazovalka izmeri vsak dan ob 7. uri dnevno višino padavin; vsak dan zapiše tudi čas pojavljanja padavin, obliko padavin in ostale meteorološke pojave. Opazovalka dnevno ob 7. uri beleži tudi prisotnost snežne odeje, meri višino novozapadlega snega in debelino snežne odeje. V obdobju 1951–1979 so se tu vršila tudi fenološka opazovanja, opazovalec je opazoval razvojne stopnje avtohtonih in kmetijskih rastlin.



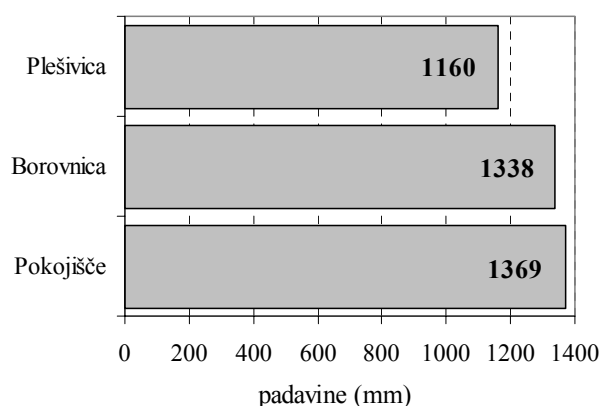
Slika 4.5. Mesečna višina padavin na postaji Borovnica v letu 2001 in dolgoletno mesečno povprečje 1961–1990. Najbolj namočen mesec v letu 2001 je bil september, ko je padlo kar 289 mm padavin, kar je dvakrat več padavin kot običajno (139 mm). Najmanj padavin je padlo v februarju, le 37 mm, skoraj trikrat manj kot v dolgoletnem povprečju za ta mesec. V letu 2001 je kar v devetih mesecih padlo manj padavin kot jih sicer pade v dolgoletnem povprečju.

Figure 4.5. Monthly precipitation in Borovnica in year 2001 and long term monthly average 1961–1990. The rainiest month in the year 2001 was September, it felt 289 mm precipitation, the minimum precipitation was in February, only 37 mm. Nine months of the year 2001 got less precipitation than usual.

Preglednica 4.1. Najvišje in najnižje letne, mesečne in dnevne padavine ter višina snežne odeje na postaji Borovnica v obdobju 1961–2001

Table 4.1. Extreme values of measured yearly, monthly and daily precipitation and snow cover depth on meteorological station in Borovnica in the period 1961–2001

	največ maximum	leto / datum year / date	najmanj minimum	leto / mesec year / month
letna višina padavin (mm) annual precipitation (mm)	2331	1965	1097	1983
mesečna višina padavin (mm) monthly precipitation (mm)	536.1	oktober 1992	0.0	januar 1964 in 1989, oktober 1965
dnevna višina padavin (mm) daily precipitation (mm)	183.4	5.7.1965	0	/
višina snežne odeje (cm) snow cover depth (cm)	99	17. 2. 1969	0	/



Slika 4.6. Primerjava letne višine padavin v letu 2001 na Pokojišču (Pokojiška planota), v Borovnici (rob Barja) in na Plešivici (center jugozahodnega dela Barja)

Figure 4.6. Yearly precipitation in year 2001 on measuring sites Pokojišče, Borovnica and Plešivica

## SUMMARY

*Meteorological station in Borovnica is situated in south-western part of Ljubljansko barje, in central part of Slovenia. It began to operate in December 1894 and it is still active in spite of some displacements and interruptions. From the beginning on precipitation, snow cover and fresh snow cover were measured and meteorological phenomena were observed. In the period 1951–1979 in Borovnica were taken place also a phenological observations. First observer was Franc Paplar and the last observer is Marija Grimšič, she measures and observes from February 1987 on.*