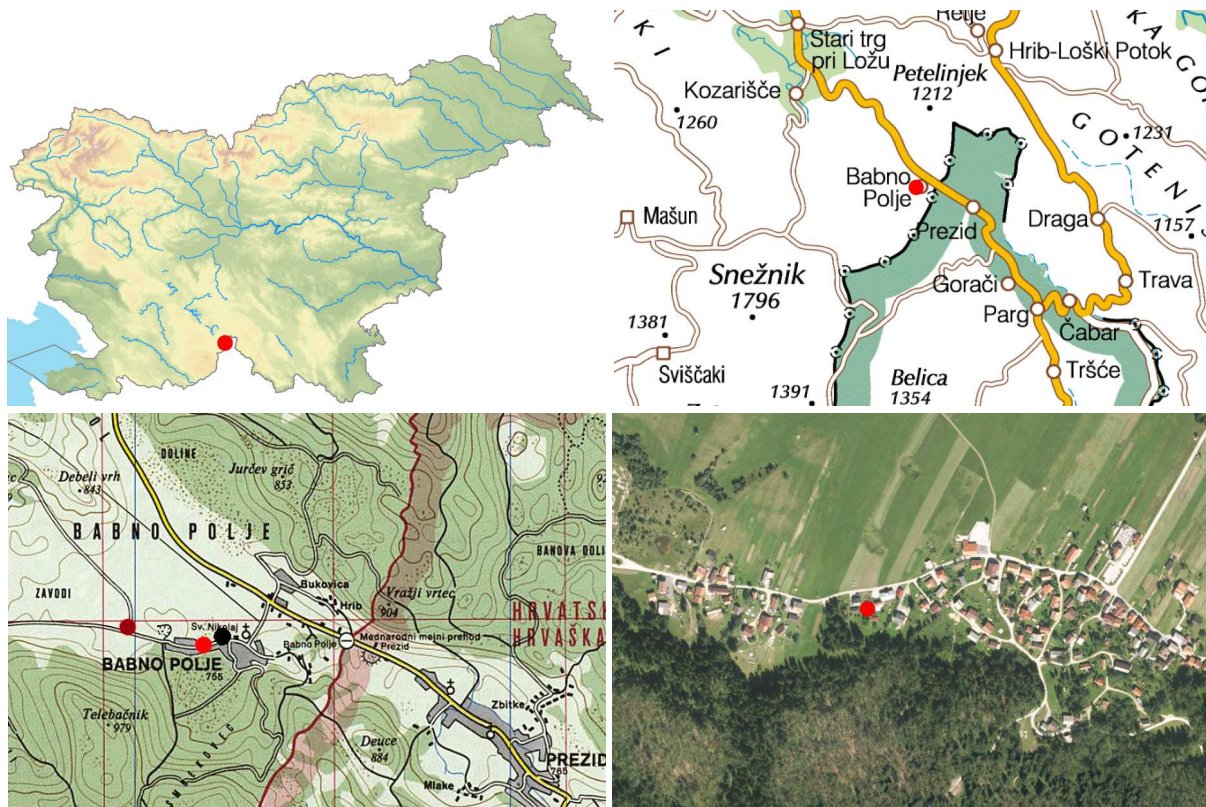


METEOROLOŠKA POSTAJA BABNO POLJE Meteorological station Babno Polje

Mateja Nadbath

V občini Loška dolina na jugu države, je podnebna in samodejna postaja Babno Polje. Poleg te je v občini še ena postaja državne meteorološke mreže v Šmarati.

Postaja je na nadmorski višini 755 m, postavljena je na osojnem vznožju hriba in na južnem delu istoimenskega polja. Opazovalni prostor je na opazovalčevem vrtu. V širši okolici so posamezne hiše, na severu so travniki in njive, na jugu pa gozd. Postaja je na tem mestu od novembra 1965 (slika 1, rdeča pika, sliki 2 in 3). Pred tem je bila postaja še na dveh drugih mestih. Od junija 1946 do oktobra 1965 je bil opazovalni prostor postaje zahodno od današnjega (slika 1, temno rdeča pika). Pred 2. svetovno vojno pa je bila postaja ob takratni šoli (slika 1, črna pika, slika 4).



Slika 1. Lega postaje Babno Polje (vir: Atlas okolja¹ in Interaktivni atlas Slovenije²)
Figure 1. Location of station Babno Polje (from: Atlas okolja¹ and Interaktivni atlas Slovenije²)

Z meteorološkimi opazovanji smo na postaji začeli januarja 1924. Najprej smo opazovali le najvišjo in najnižjo temperaturo zraka, termometer je bil na višini 5,7 m, sodeč po skici postaje (slika 4), opazovanja so bila kar nekajkrat prekinjena. Z marcem 1927 so stekla opazovanja padavin, od januarja 1938 do maja 1942 smo opazovali še sneženo odejo. Po prekinitvi opazovanj zaradi vojne so junija 1946 v Babnem Polju ustanovili padavinsko postajo z meritvami padavin in snežne odeje. Od oktobra 1949 je v

¹ Atlas okolja, 2007, Agencija RS za okolje, LUZ d.d.; ortofoto iz leta 2016, orthophoto from 2016

² Interaktivni atlas Slovenije, 1998, Založba Mladinska knjiga in Geodetski zavod v sodelovanju z Globalvision

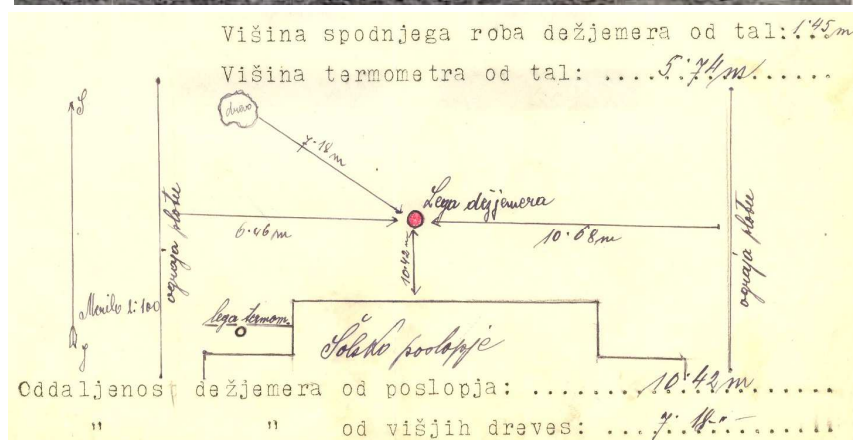
kraju podnebna postaja, ki deluje še danes, z vmesno prekinitvijo od julija 1991 do oktobra 2003. Samodejno postajo smo na opazovalnem prostoru postavili oktobra 2004.



Slika 2. Opazovalni prostor postaje Babno Polje julija 2004 (arhiv ARSO)
Figure 2. Observing site in Babno Polje, photo made in July 2004 (Archive ARSO)



Slika 3. Meteorološka postaja Babno Polje leta 1965 (arhiv ARSO)
Figure 3. Station Babno Polje, photo made in 1965 (archive ARSO)



Slika 4. Skica meteorološke postaje Babno Polje iz leta 1936 (arhiv ARSO)
Figure 4. Photo of meteorological station Babno Polje, made in 1936 (archive ARSO)

Na podnebni postaji opazovalec trikrat dnevno, ob 7., 14. in 21. uri, opazuje temperaturo in vlažnost zraka, oblačnost in stanje tal; zjutraj ob 7. uri izmeri še višino padavin, višino snežne odeje in novega (novozapadlega) snega, atmosferske pojave pa opazuje preko celega dne. Samodejna postaja neprestano

meri temperaturo in relativno vlažnost zraka, višino padavin, višino skupne snežne odeje in vremenske pojave (sedanje vreme).

Danes je prostovoljni meteorološki opazovanec na postaji Dušan Ule, meteorološka opazovanja opravlja od novembra 2003. Pred njim so to delo opravljali Marija Ule, Milan Grom, Franc Kanduč in Alojz Ponikvar, ki je bil prvi meteorološki opazovalec v kraju.

Meteorološka postaja Babno Polje je bila na kratko predstavljena že v publikaciji z naslovom Podnebna spremenljivost Slovenije, Meteorološka opazovanja I³. Za prikaz podnebnih razmer smo v navedeni publikaciji uporabili homogenizirane⁴ vrednosti. Podatki so homogenizirani za obdobje 1961–2011, objavljeni so na spletu⁵.

Tokrat smo za opis podnebnih razmer na območju Babnega Polja uporabili vse razpoložljive izmerjene in digitalizirane podatke postaje. Izmerjeni podatki s postaje so za obdobje po letu 1960 objavljeni na spletnem arhivu⁶. Podatki o povprečni temperaturi zraka so na voljo od oktobra 1949, višina padavin od marca 1927, snežne odeje pa od januarja 1938. Najvišjo in najnižjo temperaturo zraka smo merili od leta 1924, vendar zaradi nepopolnih nizov teh podatkov in nestandardne lege instrumentov jih nismo upoštevali pri analizi. Podatki o najvišji temperaturi zraka so po 2. svetovni vojni na voljo spet od maja 1952, o dnevni najnižji pa od oktobra 1949. Za obdobje 1991–2003, ko je bila prekinitev opazovanj, smo za potrebe analize interpolirali mesečne in letne vrednosti povprečne temperature zraka, višine padavin in trajanja snežne odeje. Podnebne razmere so prikazane s povprečnimi vrednostmi tridesetletja 1981–2010, to obdobje imenujemo primerjalno ali referenčno. Poleg letnih, sezonskih in mesečnih povprečij so podane še izredne vrednosti obravnavane spremenljivke. Spremenljivost podnebja prikazujeta primerjava s povprečjem obdobja 1961–1990 in s petletnim drsečim povprečjem izrisanim na grafih (sprememba ni nujno statistično značilna).

V Babnem Polju z okolico je letna povprečna temperatura zraka 6,5 °C, to je povprečje primerjalnega obdobja 1981–2010, letno povprečje obdobja 1961–1990 je 6,0 °C. Temperatura zraka se viša (slika 5). Povprečna letna temperatura je bila v obdobju 1950–2018 33 krat višja ali enaka primerjalnemu povprečju. Večina takšnih let, 23, je od leta 1988 do 2018, od leta 1950 do 1988 pa je bilo tako toplih let le deset. V obravnavanem obdobju sta najbolj odstopali leti 1956 in 1962, kot najhladnejši s povprečjem 5,1 °C, ter leto 2014 kot najtoplejše, ko je bilo letno povprečje 8,6 °C (preglednica 1).

Od podatkov, ki so v Babnem Polju na voljo za najvišjo dnevno temperaturo zraka, je bila le ta najvišja 4. avgusta 2017, 35,4 °C, medtem ko v celem letu 1978 ni bilo višje temperature od 26,4 °C. Najnižjo temperaturo smo v Babnem Polju izmerili 15. in 16. februarja 1956 ter 13. januarja 1968, –34,5 °C, kar je najnižja temperatura izmerjena na postajah državne meteorološke mreže. Leta 1951 pa se ni ohladilo pod –13,6 °C (preglednica 1). Leta 2018 je bila najvišja temperatura 31,3 °C, izmerjena 9. avgusta, najnižja pa je bila –24,1 °C, zadnjega februarja. V prvi polovici leta 2019 je bila najvišja temperatura 34,2 °C, 27. junija, najnižja pa –12,5 °C, 12. marca.

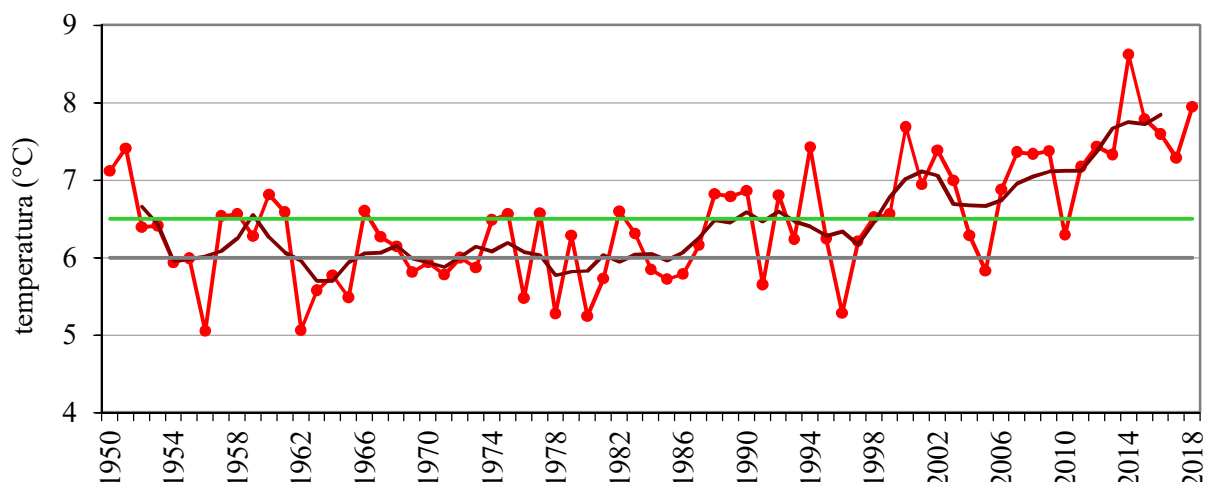
³ Nadbath, M. (2016). Podnebna spremenljivost Slovenije v obdobju 1961–2011. Meteorološka opazovanja I. Ljubljana: Agencija RS za okolje.

<http://meteo.arso.gov.si/uploads/probase/www/climate/text/sl/publications/Meteoroloska%20opazovanja%20II%20A-O%20splet.pdf>

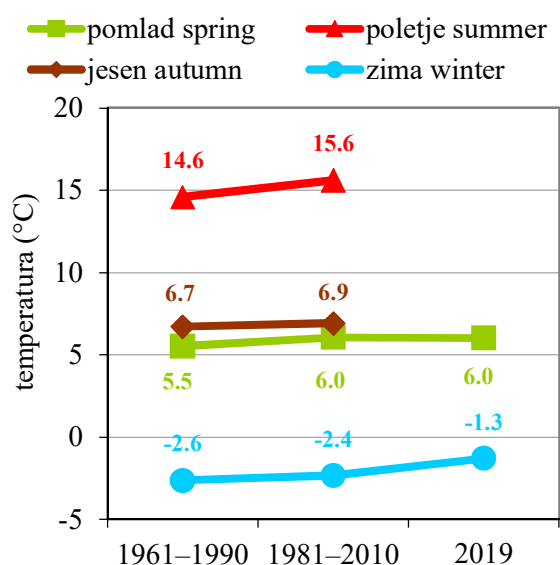
⁴ Homogenizacija je matematična metoda s katero izmerke popravimo tako, kot bi bili vsi v nizu izmerjeni na zadnjem opazovalnem mestu postaje. S tem odstranimo vplive, ki jih na izmerke lahko imajo okolica različnih opazovalnih mest, zamenjava opazovalca in instrumenta ipd. Ob pogosti selitvi postaje in različnih drugih spremembah na postaji, homogenizirane vrednosti lahko odstopajo od izmerjenih, vendar bolje odsevajo podnebno spremenljivost.

⁵ <http://meteo.arso.gov.si/met/sl/climate/diagrams/time-series/>

⁶ <http://meteo.arso.gov.si/met/sl/archive/>



Slika 5. Letna povprečna temperatura zraka (rdeča) in 5-letno drseče povprečje (temno rdeča) v obdobju 1950–2018 ter primerjalni povprečji (1981–2010 zelena črta, 1961–1990 siva črta) v Babnem Polju
 Figure 5. Annual mean air temperature (red) and five-year moving average (dark red) in period 1950–2018 and mean reference values (1981–2010 green line, 1961–1990 grey line) in Babno Polje



Poletje⁷ ima povprečno temperaturo zraka 15,6 °C, povprečje obdobja 1961–1990 pa je za stopinjo hladnejše (slika 6). Zimska povprečna temperatura primerjalnega obdobja je –2,4 °C, povprečje obdobja 1961–1990 je nižje za 0,8 °C. Pomlad je v Babnem Polju na splošno hladnejša od jeseni. Povprečja primerjalnega obdobja obeh letnih časov so višja od povprečij obdobja 1961–1990. Povprečna temperatura zime 2018/19 je višja od povprečij obeh obdobj. Pomlad 2019 pa je bila povsem povprečna.

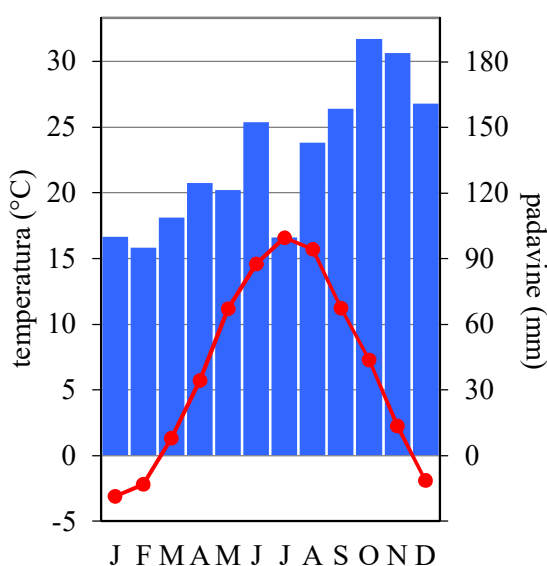
Slika 6. Povprečna temperatura zraka po letnih časih in po obdobjih ter v letu 2019, zima 2018/19 v Babnem Polju
 Figure 6. Mean seasonal air temperature per periods and in 2019, winter 2018/19, in Babno Polje

Podnebni diagram shematsko in poenostavljeno prikazuje osnovne podnebne značilnosti kraja (slika 7). Razmerje med temperaturo in padavinami nakazuje obdobje zmerne suše, kadar so padavinski stolpci pod temperaturno krivuljo, kar v Babnem Polju ni primer. V povprečju je najtoplejši mesec leta julij, s povprečjem 16,6 °C; najhladnejši je januar, z –3,1 °C. Največ padavin pade v povprečju oktobra, 190 mm, najmanj pa februarja, 95 mm.

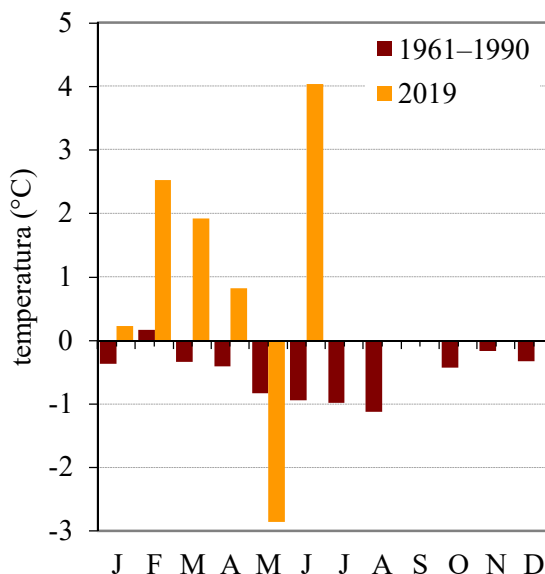
Mesečna povprečja temperature zraka obdobja 1961–1990 so večinoma nižja od povprečij primerjalnega obdobja (slika 8). Izjema je februar, ki je bil v obdobju 1961–1990 za malenkost toplejši, in september, kjer sta povprečji obeh tridesetletij povsem enaki. V obdobju 1981–2010 so se najbolj segreli meseci od maja do avgusta. Od prvih šestih mesecev leta 2019 jih je bilo pet toplejših od primerjalnega

⁷ Meteorološki letni časi: pomlad=marec, april, maj; poletje=junij, julij, avgust; jesen=september, oktober, november; zima=december, januar, februar
 Meteorological seasons: spring=March, April, May; summer=June, July, August; autumn=September, October, November; winter=December, January, February

povprečja. Januarja je bilo topleje za 0,2 °C, februarja za 2,5, marca za 1,9, aprila pa za 0,8, maj je bil za slabe tri stopinje hladnejši, je bil pa zato junij kar za štiri toplejši od povprečja.

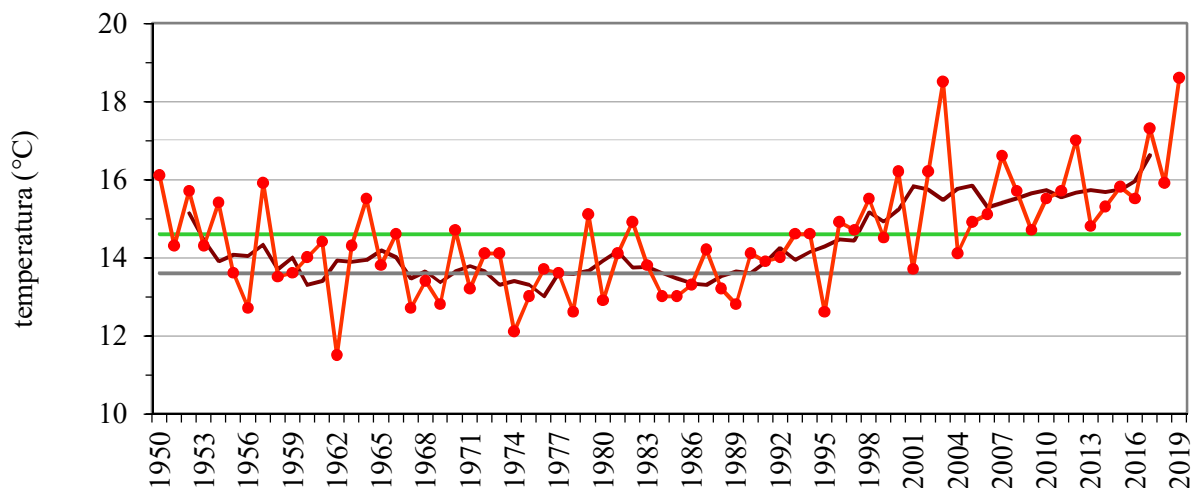


Slika 7. Podnebni diagram - mesečna povprečna temperatura zraka (rdeča krivulja) in višina padavin v primerjalnem obdobju 1981–2010 v Babnem Polju
Figure 7. Mean monthly air temperature (red line) and mean precipitation in reference period 1981–2010 in Babno Polje



Slika 8. Odklon mesečne povprečne temperature zraka od povprečij primerjalnega obdobja 1981–2010
Figure 8. Deviation of monthly mean air temperature from reference mean, period 1981–2010

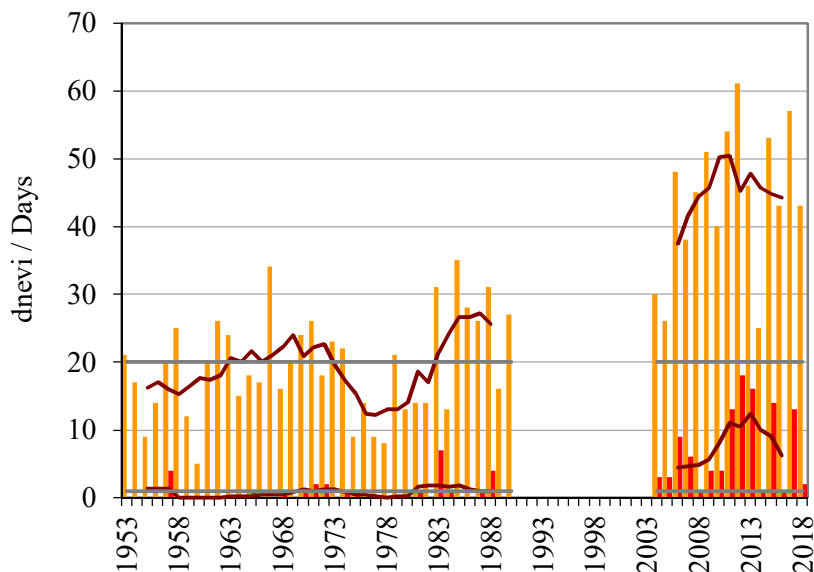
Junij 2019 je bil nadpovprečno topel s povprečjem 18,6 °C (sliki 8 in 9), primerjalno povprečje je 14,6 °C, povprečje obdobja 1961–1990 pa 13,6 °C. V obdobju 1950–2019 je bil junij 2019 v Babnem Polju najtoplejši, leto 2003 pa za njim zaostaja za desetinko. Najhladnejši junij je bil leta 1962, s povprečjem 11,5 °C. Juniji so v zadnjih letih zelo topli, od leta 2005 mesečna povprečja niso padla pod primerjalno povprečje, nad povprečjem obdobja 1961–1990 pa so od leta 1997.



Slika 9. Junijska povprečna temperatura zraka (rdeča) in 5-letno drseče povprečje (temno rdeča) v obdobju 1950–2019 ter primerjalni povprečji (1981–2010 zelena črta, 1961–1990 siva črta) v Babnem Polju
Figure 9. Mean air temperature in June (red) and five-year moving average (dark red) in period 1950–2019 and mean reference values (1981–2010 green line, 1961–1990 grey line) in Babno Polje

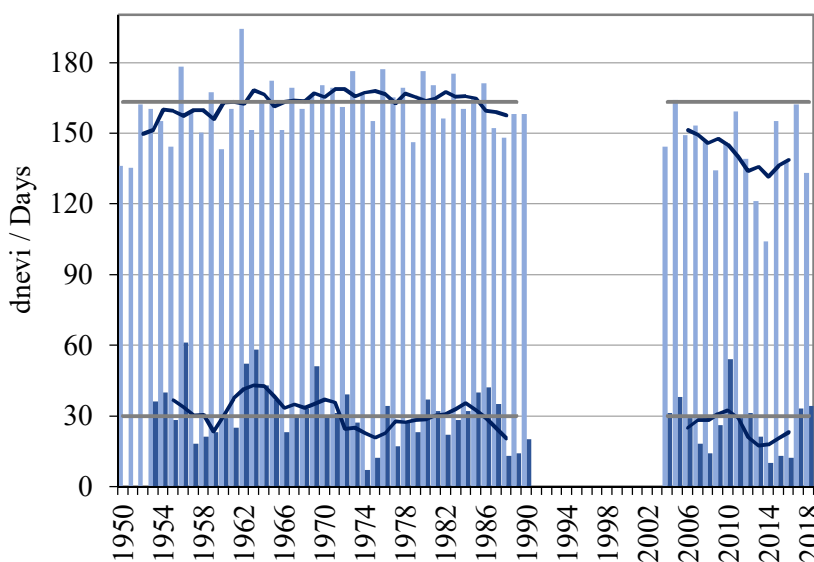
Junija 2019 smo na postaji zabeležili 18 toplih⁸ in štiri vroče dneve, toliko jih v Babnem Polju v tem mesecu še ni bilo. Običajno je maj prvi mesec s kakšnim toplim dnevom, izjema je bilo leto 2012, ko je bil en topel dan aprila. Najkasneje so topli dnevi septembra. Vroče dni najprej zabeležimo junija, leta 2009 smo enega že maja, najkasneje pa septembra. Toplih noči v Babnem Polju do sedaj še ni bilo.

Hladnih in ledenih dni junija 2019 v Babnem Polju ni bilo. Junjski hladni dan na tej postaji ni nekaj nenavadnega, nazadnje je bil en tak dan junija 2014, največ pa jih je bilo junija 1962, 9. Sicer smo hladne dneve zabeležili že prav v vseh mesecih leta, po kakšen dan ali dva tudi julija in avgusta. Julija 1960 so bili 3 hladni dnevi, po dva pa sta bila v avgustih 1965 in 1981. Zadnji ledeni dnevi so običajno zabeleženi marca, v letih 1970, 1986 in 1991 je bil po en leden dan še aprila, jeseni pa so spet novembra.



Slika 10. Letno število toplih (oranžni stolpci) in vročih dni (rdeči stolpci) ter pripadajoči 5-letni drseči povprečji (krivulji) v obdobju 1950–2018 in primerjalno povprečje (1961–1990 sivi črti) v Babnem Polju, razpoložljivi podatki

Figure 10. Annual number of days with maximum temperature $\geq 25\text{ }^{\circ}\text{C}$ (orange columns) and days with maximum temperature $\geq 30\text{ }^{\circ}\text{C}$ (red columns) and five-year moving averages (curves) in 1950–2018 and mean reference value (1961–1990 grey lines) in Babno Polje, available data



Slika 11. Letno število hladnih (svetli stolpci) in ledenih dni (temni stolpci), pripadajoči 5-letni drseči povprečji (krivulji) v obdobju 1950–2018 in primerjalno povprečje (1961–1990 sivi črti) v Babnem Polju, razpoložljivi podatki

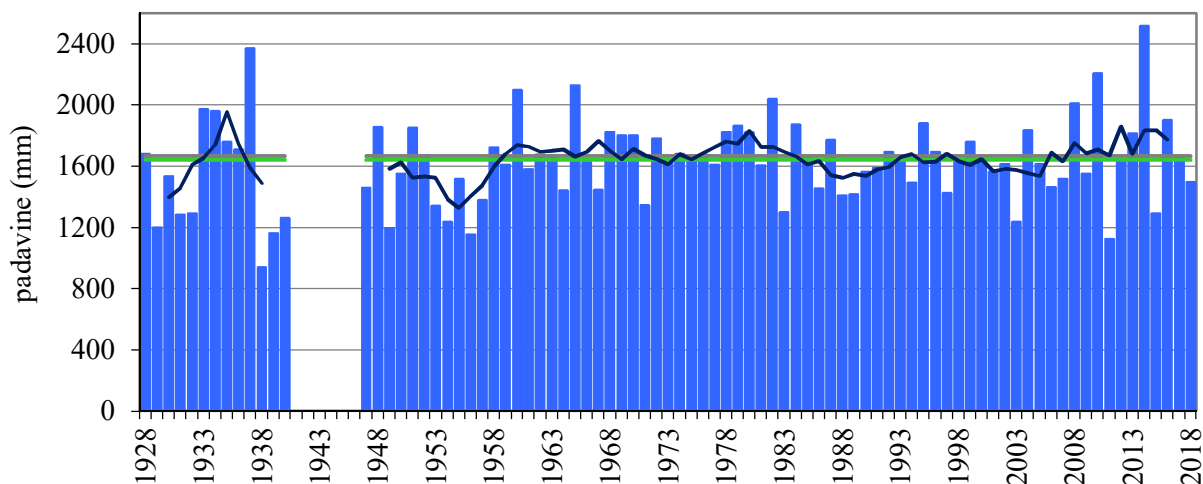
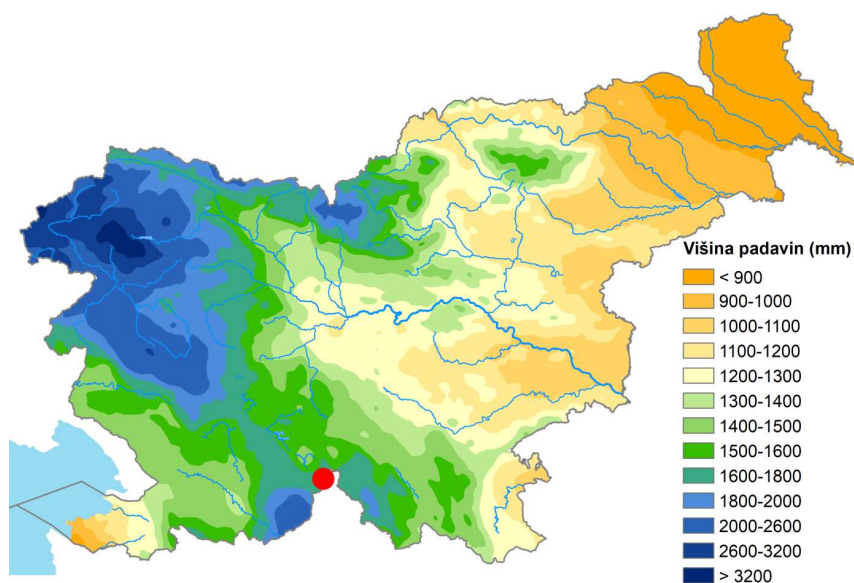
Figure 11. Annual number of days with minimum temperature below $0\text{ }^{\circ}\text{C}$ (light blue columns) and days with maximum temperature below $0\text{ }^{\circ}\text{C}$ (dark columns) with five-year moving averages (curves) in 1950–2018 and mean reference value (1961–1990 grey lines) in Babno Polje, available data

⁸ Dan je topel, ko je najvišja dnevna temperatura zraka enaka ali višja od $25\text{ }^{\circ}\text{C}$, vroč, ko je najvišja dnevna temperatura zraka enaka ali višja od $30\text{ }^{\circ}\text{C}$, tropska ali topla noč je, ko najnižja temperatura zraka ne pade pod $20\text{ }^{\circ}\text{C}$, hladni, ko je najnižja temperatura zraka pod $0\text{ }^{\circ}\text{C}$ in leden, ko je najvišja dnevna temperatura zraka pod $0\text{ }^{\circ}\text{C}$.

V obdobju 1961–1990 je povprečje toplih 20 in vročih 1 dan na leto (slika 10). Število toplih in vročih dni narašča. Povprečje zadnjih 15 let za tople dneve je 44, za vroče pa 7 dni. Vroči dnevi so bili v obdobju 1953–1990 redkost, kar v 25 letih omenjenega obdobja nismo našeli niti enega, največ pa jih je bilo 7, leta 1983. Zadnjih 15 let pa ni minilo leto brez vsaj enega vročega dne. Od podatkov, ki so na voljo, je bilo največ toplih in vročih dni v letu 2012, 61 oz. 18. Ni meritev za leto 2003, ki velja do sedaj za najtoplejše. Med obravnavanimi podatki smo najmanj toplih dni našeli leta 1960, vsega skupaj 5.

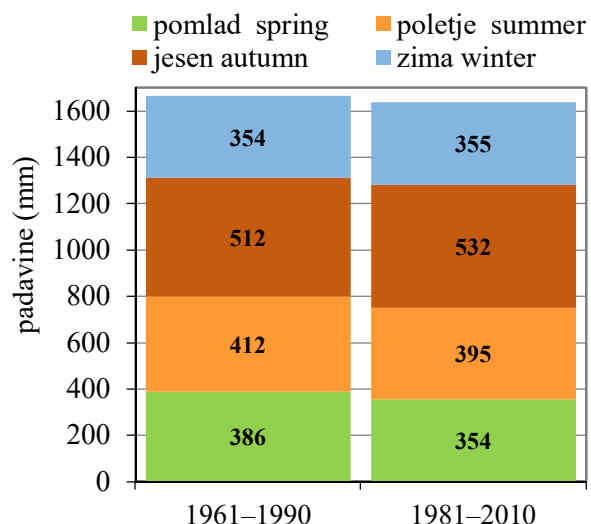
V obdobju 1961–1990 je na leto 164 hladnih in 30 ledenih dni (slika 11). Število hladnih in ledenih dni se zmanjšuje. Povprečje hladnih je v zadnjih 15 letih 143 dni, ledenih pa 26 dni. Največ hladnih dni je bilo v Babnem Polju leta 1962, 194, najmanj pa leta 2014, 104. Ledenih dni je bilo največ leta 1956, 61, leta 1974 pa jih je bilo samo sedem.

Slika 12. Letna povprečna višina padavin v Sloveniji, obdobje 1981–2010; Babno Polje je označeno z rdečo piko
 Figure 12. Mean annual precipitation in Slovenia, reference period 1981–2010, Babno Polje is marked with red dot

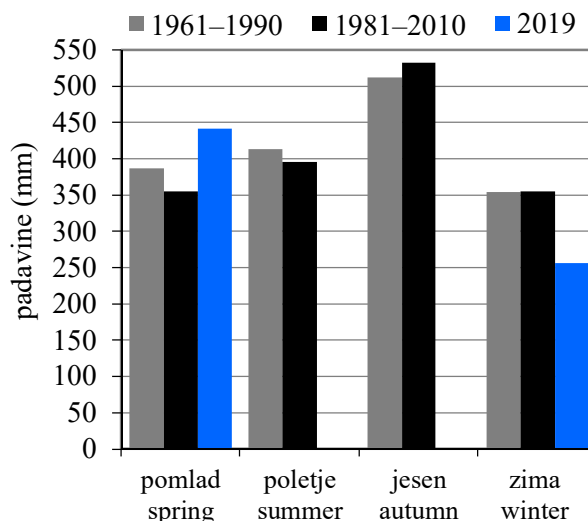


Slika 13. Letna višina padavin (stolpci) in petletno drseče povprečje (krivulja) v obdobju 1928–2018 ter primerjalni povprečji (1981–2010 zelena črta in 1961–1990 siva črta) v Babnem Polju, razpoložljivi podatki
 Figure 13. Annual precipitation (columns) and five-year moving average (curve) in 1928–2018 and mean reference values (1981–2010 green line and 1961–1990 grey line) in Babno Polje, available data

V Babnem Polju z okolico pade na leto v povprečju 1637 mm padavin, to je povprečje primerjalnega obdobja, v obdobju 1961–1990 je povprečje malo višje, 1663 mm (slika 13). Največ padavin smo namerili leta 2014, 2514 mm, najmanj pa leta 1938, 939 mm (preglednica 1). Leta 2018 je padlo 1495 mm padavin, v prvih šestih mesecih leta 2019 pa 658 mm.



Slika 14. Povprečna višina padavin po obdobjih in letnih časih v Babnem Polju
Figure 14. Mean seasonal precipitation per periods in Babno Polje

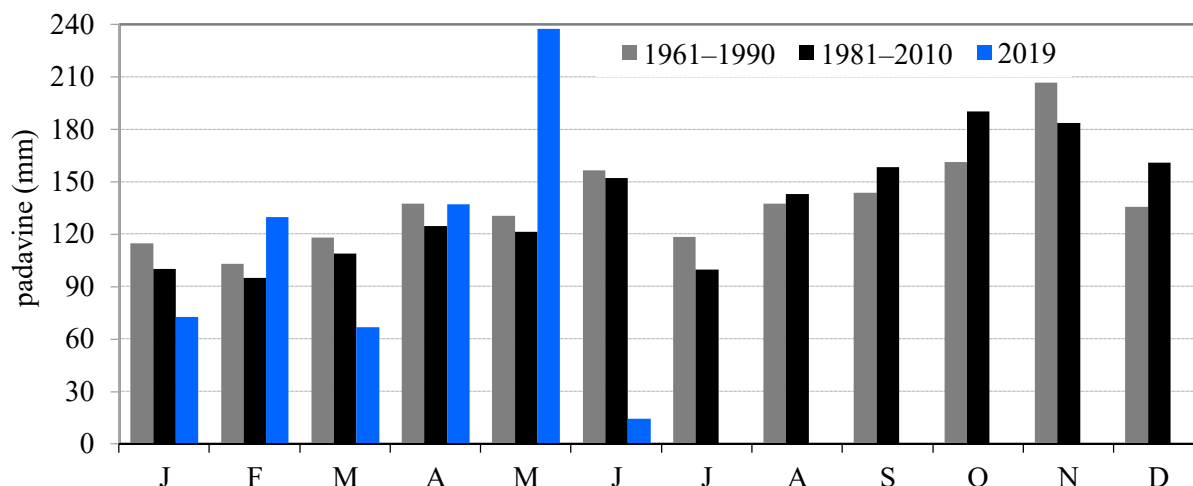


Slika 15. Povprečna višina padavin po letnih časih in obdobjih ter izmerjena leta 2019, zima 2018/19
Figure 15. Mean seasonal precipitation per periods and measured in 2019, winter 2018/19 in Babno Polje

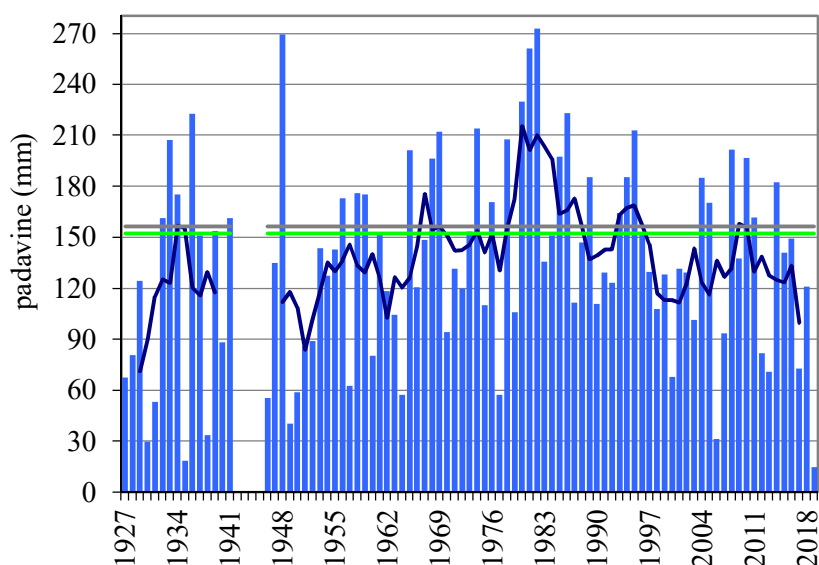
Jesen je letni čas, ko v Babnem Polju pade največ padavin, primerjalno povprečje 532 mm, jesensko povprečje obdobja 1961–1990 je nižje in znaša 512 mm (sliki 14 in 15). V povprečju pade najmanj padavin spomladi in pozimi, 354 oz. 355 mm je primerjalno povprečje. V obdobju 1961–1990 pa ima najmanjše povprečje padavin zima, 354 mm, pomlad pa 386 mm. V zadnjem obdobju opazimo zmanjšanje padavin v dveh letnih časih, jeseni se je višina padavin povečala, pozimi pa se višina padavin ni spremenila. Največ padavin smo do sedaj izmerili jeseni 1960, 992 mm, najmanj pa pozimi 1991/92, 101 mm (preglednica 1).

Oktober je v Babnem Polju mesec z najvišjim povprečjem padavin, 190 mm (sliki 7 in 16), novembra pade 4 mm manj. V obdobju 1961–1990 je bil november mesec z največjim povprečjem padavin. Najnižje povprečje v obdobju 1981–2010 ima februar, 95 mm, julija pa pade 5 mm več. V obdobju 1961–1990 ima najnižje povprečje tudi februar, ki pa je višje in znaša 103 mm.

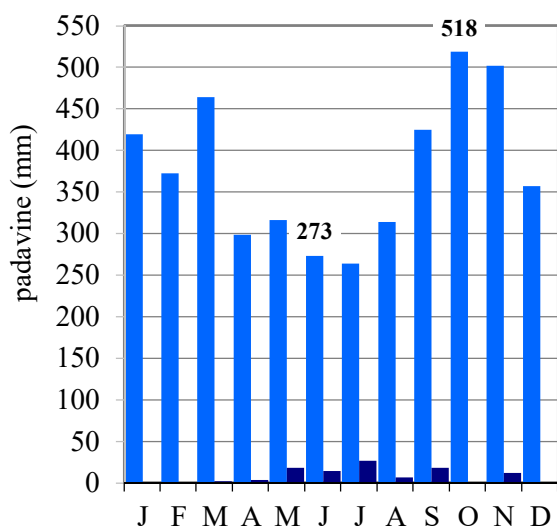
Ob primerjavi mesečnih povprečij obeh tridesetletij se je v zadnjem obdobju zmanjšalo povprečje prvih sedmih mesecev leta in novembra, v ostalih pa se je zvečalo (slika 16).



Slika 16. Mesečna povprečna višina padavin po obdobjih in izmerjena leta 2019 v Babnem Polju
Figure 16. Mean monthly precipitation per periods and monthly precipitation in 2019 in Babno Polje



Slika 17. Junjska višina padavin (stolpci) in petletno drseče povprečje (krivulja) v obdobju 1927–2019 ter primerjalni povprečji (1981–2010 zelena črta in 1961–1990 siva črta) v Babnem Polju, razpoložljivi podatki
 Figure 17. Precipitation in June (columns) and five-year moving average (curve) in 1927–2019 and mean reference values (1981–2010 green line and 1961–1990 grey line) in Babno Polje, available data



Junija 2019 je v Babnem Polju padlo 14 mm padavin, kar je najnižja junjska višina padavin v obdobju 1927–2019; junjsko primerjalno povprečje je 152 mm, povprečje obdobja 1961–1990 pa je višje za 4 mm (sliki 16 in 17). Junjska najvišja izmerjena višina padavin je 273 mm (slika 18) iz leta 1982, pred letošnjim letom pa je bila najnižja iz leta 1935, 18 mm.

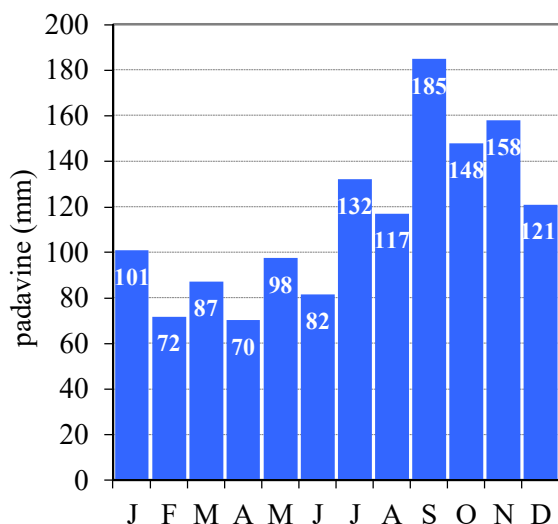
Slika 18. Mesečna najvišja in najnižja višina padavin v obdobju marec 1927–junij 2019 v Babnem Polju
 Figure 18. Maximum and minimum monthly precipitation in March 1927–June 2019 in Babno Polje

V obdobju marec 1927–junij 2019 smo največ padavin v enem mesecu namerili oktobra 1992, 518 mm, v petih mesecih pa je padlo manj kot 1 mm padavin (slika 18 in preglednica 1).

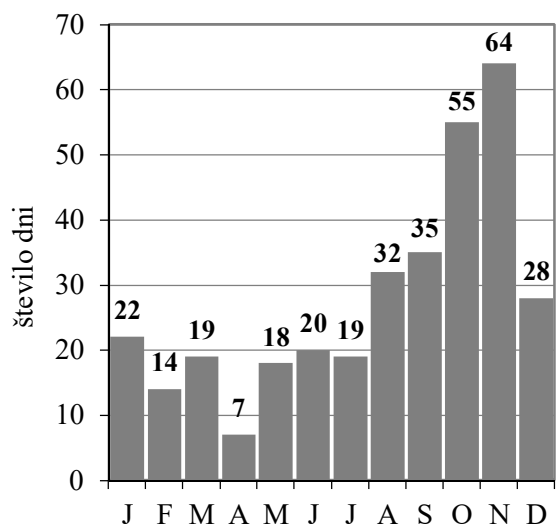
Dnevna najvišja višina padavin⁹ je bila v Babnem Polju izmerjena 25 septembra 1973, 185 mm (slika 19). Od 27 727 dnevni izmerki padavin v obdobju marec 1927–junij 2019 je dnevna višina padavin 20 krat preseгла 100 mm, 50 mm ali več pa smo do sedaj izmerili 333 krat. Tako obilne padavine so najbolj pogoste novembra, zabeležili smo jih 64 krat. Najbolj redko pa pade vsaj 50 mm padavin v aprilskem dnevu, do sedaj je bilo to 7 krat (slika 20).

Junija smo našli 20 dni s padavinami 50 mm ali več. Najvišji junjski dnevni izmerek padavin je bil izmerjen 15. junija 1939, 82 mm, 24. junija 2015 pa smo namerili le en mm manj. Junija 2019 je največ padavin v enem dnevu padlo 17. dne v mesecu, ko smo izmerili 6 mm.

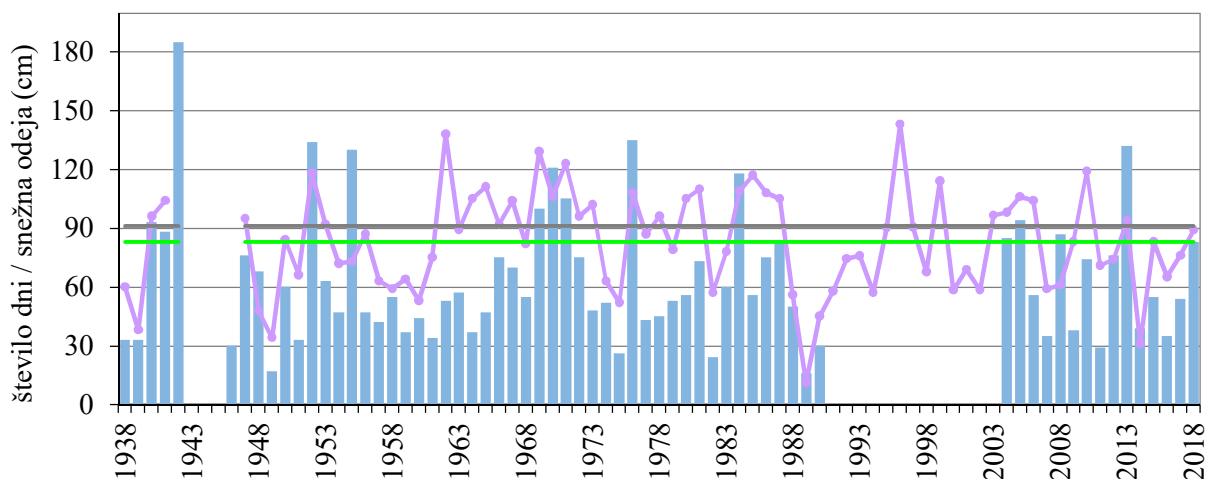
⁹ Dnevna višina padavin je merjena ob 7. uri zjutraj in je 24-urna vsota padavin; višina je pripisana dnevu meritve. Daily precipitation is measured at 7 o'clock a.m. and it is 24-hour sum of precipitation. It is assigned to the day of measurement.



Slika 19. Dnevna najvišja višina padavin po mesecih v obdobju marec 1927–junij 2019 v Babnem Polju
Figure 19. Maximum daily precipitation per month in March 1927–June 2019 in Babno Polje



Slika 20. Mesečno število dni s padavinami 50 mm ali več v obdobju marec 1927–junij 2019 v Babnem Polju
Figure 20. Monthly number of days with precipitation 50 mm or more in March 1927–June 2019 in Babno Polje



Slika 21. Letno število dni s snežno odejo (krivulja), primerjalni povprečji (1981–2010 zelena črta in 1961–1990 siva črta) in najvišja snežna odeja (stolpci) v obdobju 1938–2018 v Babnem Polju, razpoložljivi podatki
Figure 21. Annual snow cover duration (number of days, curve) and mean reference values (1981–2010 green line, 1961–1990 grey line) and maximum depth of total snow cover (columns) in 1938–2018 in Babno Polje, available data

V Babnem Polju leži snežna odeja v povprečju primerjalnega obdobja 83 dni na leto; povprečje obdobja 1961–1990 je 91 dni. V obdobju 1938–2018 je snežna odeja najdlje ležala leta 1996, 143 dni, 11 dni s snegom pa je bilo leta 1989 (preglednica 1 in slika 21).

V prvi polovici leta 2019 je bila snežna odeja zabeležena v prvih treh mesecih, skupaj 27 dni. April je minil brez snežne odeje tako kot tudi junij, maja smo zabeležili sneženje, odeja pa se ni obdržala.

Najdebelejšo snežno odejo smo v Babnem Polju izmerili 22. februarja 1942, 185 cm. Vsaj pol metrsko snežno odejo smo zabeležili še v 40 letih od 67 let za katere imamo podatke. Najnižja snežna odeja je bila leta 1989, 16 cm (slika 21). Najdebelejšo svežo ali novozapadlo snežno odejo smo v Babnem Polju izmerili 4. marca 1970, ko je v 24-ih urah zapadlo 78 cm snega.

Bel božič so v Babnem Polju do sedaj imeli v 36 letih, od 65 let za katere imamo podatke. Najdebelejša snežna odeja na božični dan je bila leta 1940, 57 cm.

Preglednica 1. Najvišje in najnižje letne, mesečne in dnevne vrednosti izbranih meteoroloških spremenljivk na postaji Babno Polje v obdobju marec 1927–maj 1942, junij 1946–junij 2019

Table 1. Extreme values of measured yearly, monthly and daily values of chosen meteorological parameters on meteorological station Babno Polje in March 1927–May 1942, June 1946–June 2019

	največ maximum	leto / datum year / date	najmanj minimum	leto / mesec year / month
letna povprečna temperatura zraka (°C)* mean annual air temperature (°C)*	8,6	2014	5,1	1956, 1962
pomladna povprečna temperatura zraka (°C)* mean air temperature in spring (°C)*	3,7	1955, 1970	8,1	2007
poletna povprečna temperatura zraka (°C) * mean air temperature in summer (°C) *	18,7	2003	13,3	1978
jesenska povprečna temperatura zraka (°C) * mean air temperature in autumn (°C) *	9,2	2014	4,8	1971
zimsko povprečna temperatura zraka (°C) * mean air temperature in winter (°C) *	1,4	2013/14	-6,7	1962/63
dnevna najvišja temperatura zraka v letu (°C) ** maximum daily air temperature in year (°C) **	35,4	4. avg. 2017	26,4	2. avg. 1978
dnevna najnižja temperatura zraka v letu (°C) *** minimum daily air temperature in year (°C) ***	-13,6	27. mar. 1951	-34,5	15. in 16. feb. 1956, 13. jan. 1968
letno število hladnih dni *** annual number of days with min. temperature < 0 °C***	194	1962	104	2014
letno število ledenih dni ** annual number of days with max. temperature < 0 °C***	61	1956	7	1974
letno število toplih dni** annual number of days with max. temperature ≥ 25 °C **	61	2012	5	1960
letno število vročih dni** annual number of days with max. temperature ≥ 30 °C**	18	2012	0	25 let od 53 25 years out of 53
letna višina padavin (mm) annual precipitation (mm)	2514	2014	939	1938
pomladna višina padavin (mm) precipitation in spring (mm)	689	1937	159	2003
poletna višina padavin (mm) precipitation in summer (mm)	636	1948	173	2017
jesenska višina padavin (mm) precipitation in autumn (mm)	992	1960	269	1938
zimsko višina padavin (mm) precipitation in winter (mm)	869	2013/14	101	1991/92
mesečna višina padavin (mm) monthly precipitation (mm)	518	okt. 1992	0	jan. 1964, 1989; feb. 1998, okt. 1965, dec. 2016
dnevna višina padavin (mm) daily precipitation (mm)	185	25. sep. 1975	/	/
najvišja višina snežne odeje (cm)**** maximum snow cover depth (cm)****	185	22. feb. 1942	16	1989
letno število dni s snežno odejo***** annual number of days with snow cover*****	143	1996	11	1989

Obdobje podatkov / period of data

* 1950–2018

** maj 1952–junij 1991, november 2003–junij 2019

*** oktober 1949–junij 1991, november 2003–junij 2019

**** januar 1938–maj 1942, junij 1946– junij 1991, november 2003–junij 2019

***** januar 1938–maj 1942, junij 1946–junij 2019

SUMMARY

In Babno Polje is climate and automatic meteorological station. It is located in southern Slovenia, on elevation of 755 m. Station was established in January 1924. From October 2004 there is also automatic meteorological station. Dušan Ule is meteorological observer on the station from November 2003.