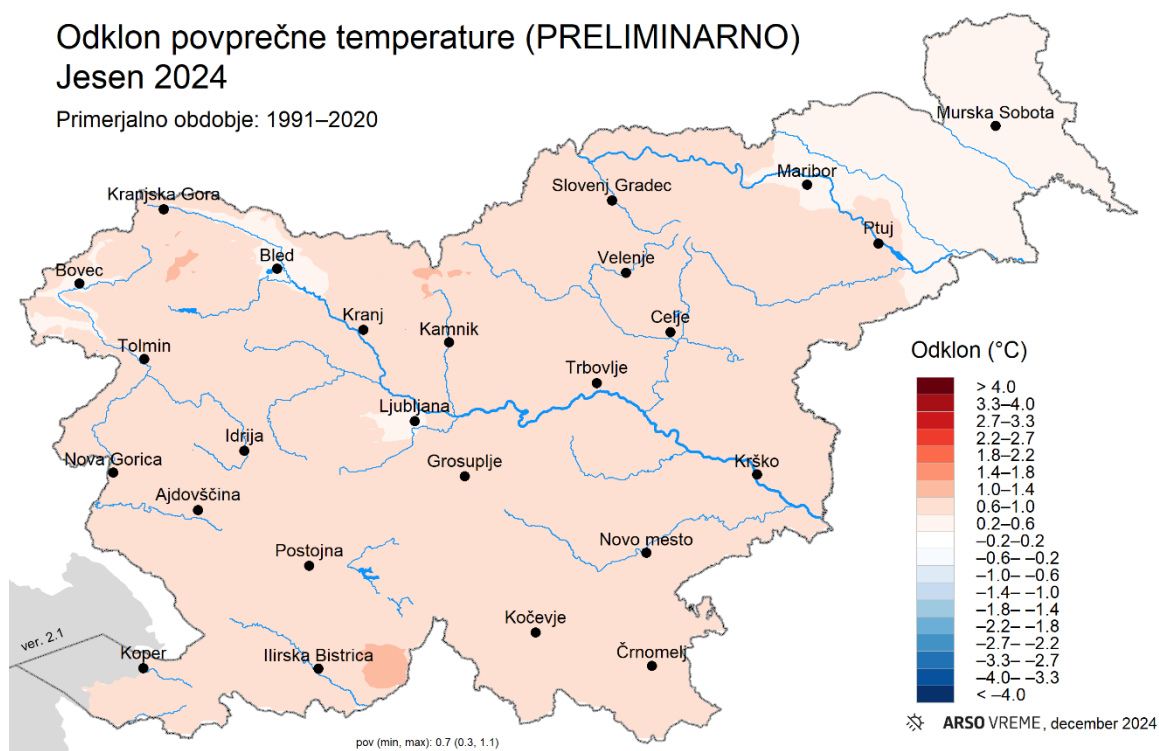


Podnebne značilnosti meteorološke jeseni 2024

Po delnih in še ne povsem preverjenih podatkih je bila letošnja meteorološka jesen na državni ravni toplejša, bolj mokra in malce manj osončena od dolgoletnega povprečja.

Odklon temperature zraka od povprečja primerjalnega obdobja 1991–2020 je na državni ravni znašal 0,7 °C, zaradi česar se letošnja jesen uvršča na deseto mesto najtoplejših jeseni od leta 1950. Daleč najtoplejša jesen od leta 1950 ostaja lanska, z odklonom 2,5 °C. Najhladnejši jeseni sta v istem obdobju 1978 in 1972, z odklonom –2,2 °C oziroma –2,3 °C.

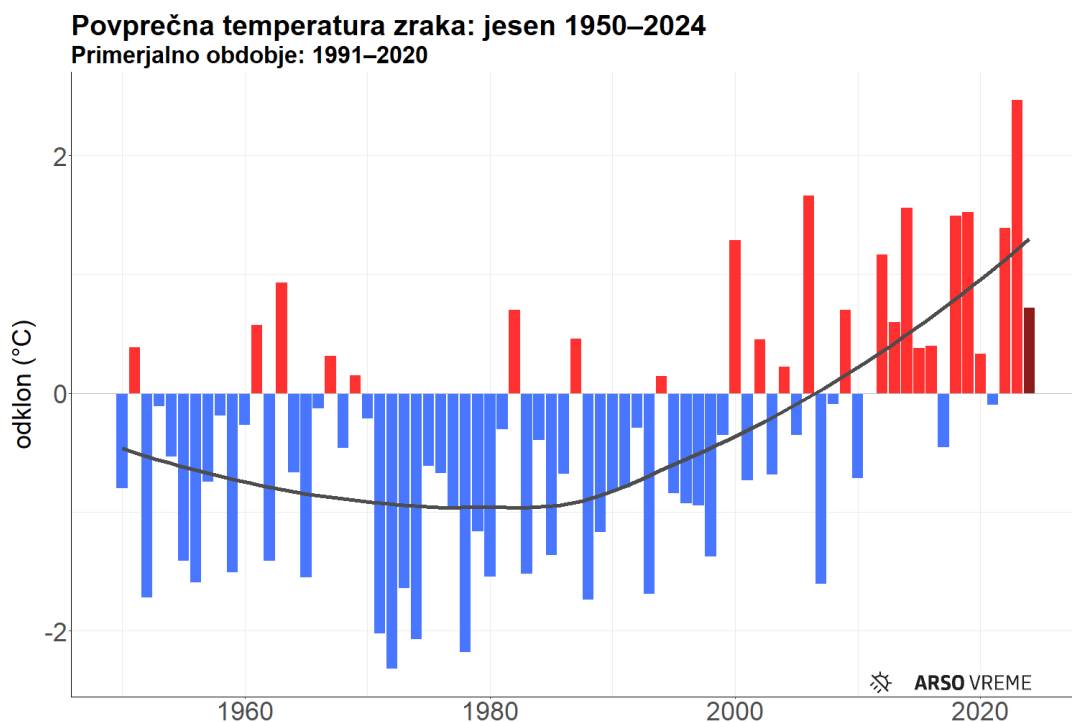
Prostorsko gledano smo v večini Slovenije zabeležili odklon temperature zraka od povprečja primerjalnega obdobja 1991–2020 med 0,4 in 1,0 °C. Ponekod na severovzhodu Slovenije je bil malce manjši, ponekod v sredogorju in visokogorju pa je za malenkost presegel 1 °C.



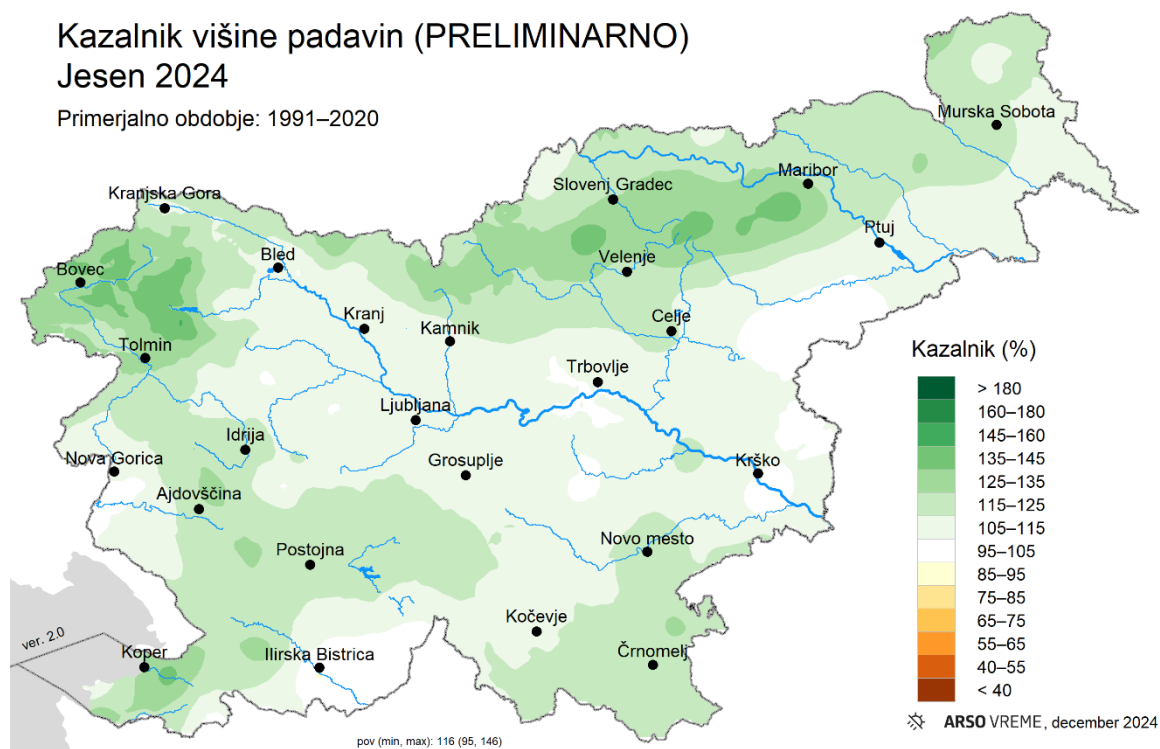
Slika 1. Odklon povprečne temperature zraka jeseni 2024 od povprečja tridesetletnega primerjalnega obdobja 1991–2020

Glede na temperaturni razpon v obdobju 1991–2020 je bila letošnja jesen v večini zahodne in osrednje Slovenije topla (med 75. in 98. centilom), približno vzhodno od Celja in na skrajnem severozahodu pa normalno topla (med 25. in 75. centilom).

Jesenska povprečna temperatura že skoraj 40 let naglo narašča, v tem času so se jeseni ogrele za približno 2 °C. Od leta 2012 smo imeli le dve podpovprečno topli jeseni pa še ti z majhnim odklonom.



Slika 2. Odklon povprečne temperature zraka na državni ravni v jesenih 1950–2024 od povprečja tridesetletnega primerjalnega obdobja 1991–2020. Z rdečo so označene nadpovprečno tople jeseni, z modro hladnejše od povprečja. Jesen 2024 je označena s temnejšo barvo.

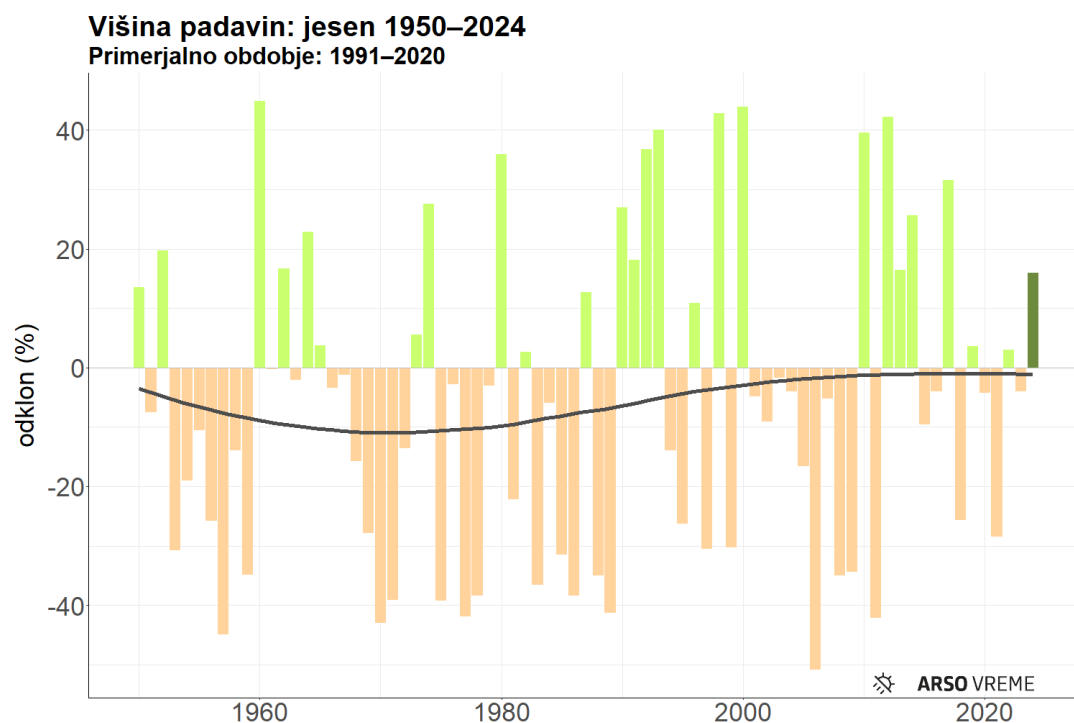


Slika 3. Kazalnik višine padavin jeseni 2024 glede na povprečje tridesetletnega primerjalnega obdobja 1991–2020

Višina padavin je bila jeseni na državni ravni nad dolgoletnim povprečjem. Kazalnik višine padavin je znašal 116 %, kar letošnjo jesen uvršča na 18. mesto najbolj namočenih jeseni od leta 1950. V tem obdobju je pet jeseni za vsaj 40 % preseglo povprečno višino padavin: 1960 (kazalnik 145 %), 2000, 1998, 2012 in 1993. Najbolj suha je bila jesen 2006, z zgolj 49 odstotki dolgoletnega povprečja višine padavin.

Prostorsko gledano je bila letošnja jesen skoraj povsod nadpovprečno namočena. Kazalnik padavin je v večjem delu Slovenije znašal med 100 in 130 %, ponekod na severu pa je presegel 140 %. Približno od črte Tolmin–Jesenice proti severozahodu in na območju Uršlje gore z okolico je bila jesen mokra (med 75. in 91. centilom), drugod normalno namočena (25.–75. centil).

V zadnjih 75 letih jesenska višina padavin ne kaže bistvenega linearnega trenda, izmenjujejo se le obdobja pogostejših mokrih ali suhih jeseni.



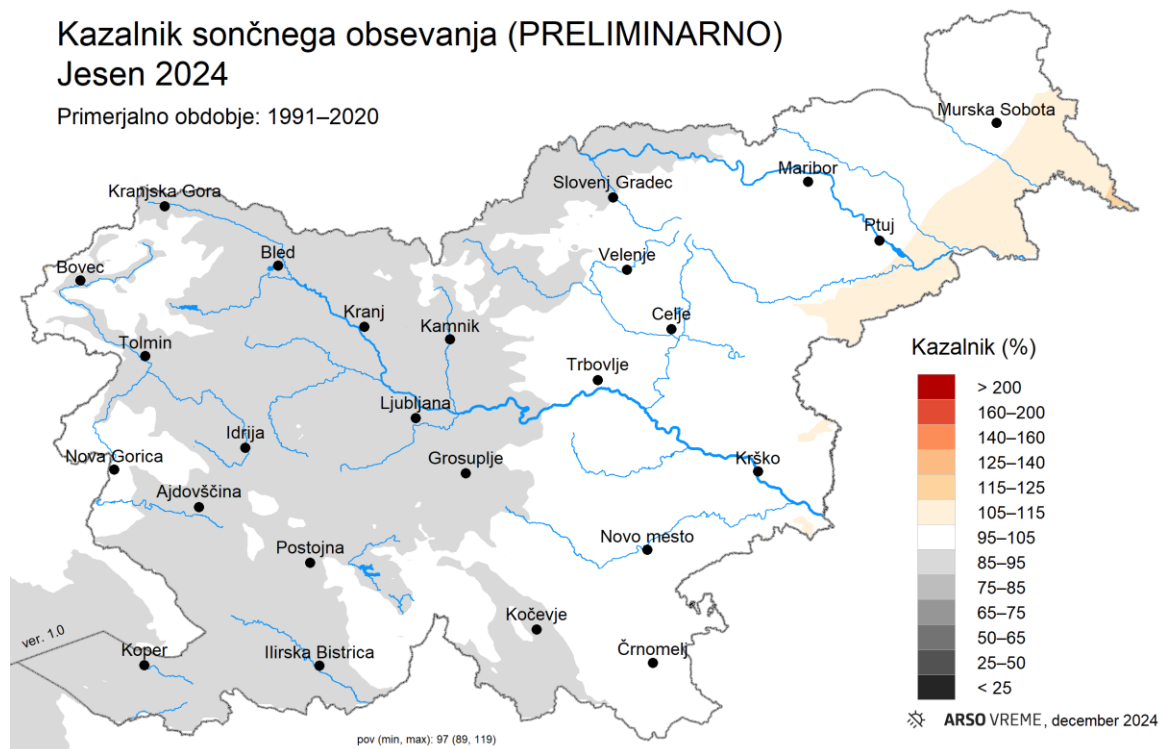
Slika 4. Relativni odklon višine padavin na državni ravni v jesenih 1950–2024 glede na povprečje tridesetletnega primerjalnega obdobja 1991–2020. Z zeleno so označeni nadpovprečno, z rjavo pa podpovprečno namočene jeseni. Jesen 2024 je označena s temnejšo barvo.

Kljub obilici padavin je bila jesen večinoma podpovprečno snežena. V gorskem svetu je bila povprečna višina snežne odeje večinoma med četrtino in polovico dolgoletnega povprečja, medtem ko je bilo trajanje snežne odeje bližje povprečju. Na Kredarici je bila najdebelejša snežna odeja že 5. in 6. oktobra, ko je merila 75 cm. Ta sezonski višek je sicer manjši od dolgoletnega povprečja, ki znaša 117 cm, ni pa ekstremno majhen (kot npr. leta 1983 s 30 cm in 2006 s 33 cm). Po nižinah snega do sredine novembra ni bilo, je pa v noči z 21. na 22. oziroma 22. novembra čez dan snežilo v večini nižin v notranjosti. Ponekod je zapadlo več kot 10 cm snega, kar pa za november ni izjemno. Sneg je zaradi otoplitve v nekaj dneh skopnel.

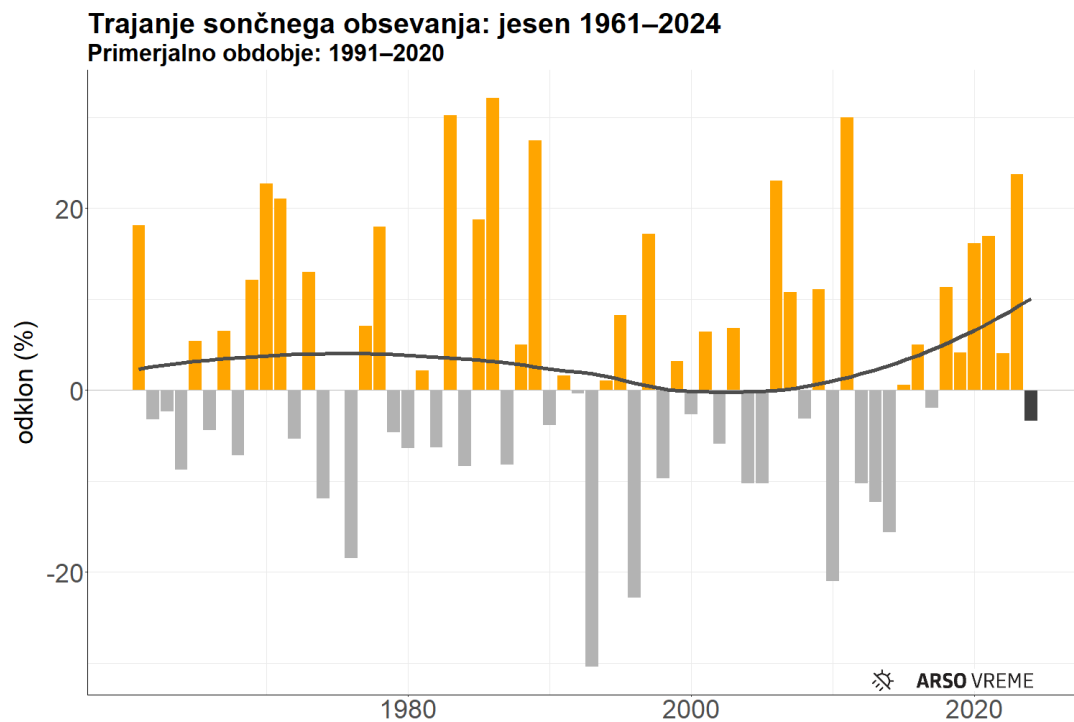
Letošnja jesen je bila na ravni Slovenije nekoliko podpovprečno osončena, s kazalnikom trajanja sončnega obsevanja na državni ravni 97 %, kar jo uvršča na približno 23. mesto najmanj osončenih jeseni od leta 1961. V tem obdobju je bila najbolj sončna jesen leta 1986, s kazalnikom 132 %; podobno sončni sta bili tudi jeseni 1983 in 2011, obe s kazalnikom 130 %. Daleč najmanj sončna je bila jesen 1993, s kazalnikom zgolj 70 %.

Prostorsko gledano je bila osončenost letošnje jeseni precej različna; od Posavja do Pomurja je bila večinoma nadpovprečna, v osrednji in zahodni Sloveniji pa podpovprečna. Kazalnik je bil večinoma med 90 in 110 %, torej je bil odklon od dolgoletnega povprečja le redkokje znaten.

V večini Slovenije je bila osončenost jeseni normalna (med 25. in 75. centilom), le na območjih v pasu od jugozahodne Slovenije do Koroške je bila jesen v kategoriji neosončenih jeseni (9.–25. centil).



Slika 5. Kazalnik trajanja sončnega obsevanja jeseni 2024 glede na povprečje tridesetletnega primerjalnega obdobja 1991–2020. Zemljevid je shematičen, ker je narejen na osnovi majhnega števila podatkov. Posebej ob meji države so napake lahko velike.

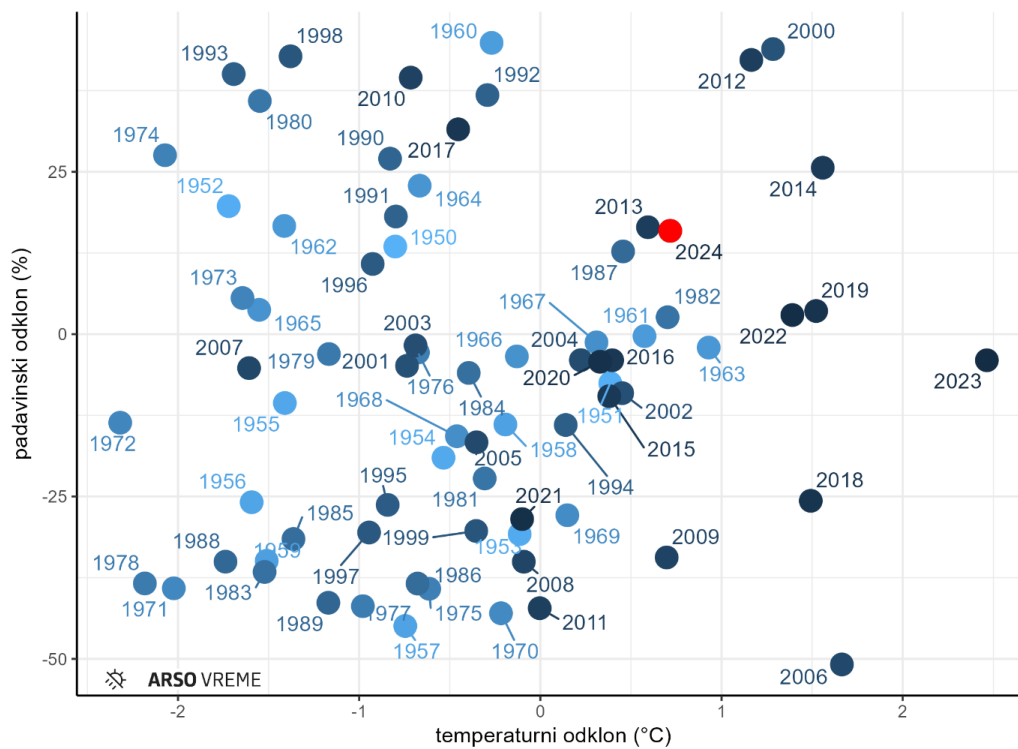


Slika 6. Relativni odklon trajanja sončnega obsevanja na državni ravni v jeseni 1961–2024 glede na povprečje tridesetletnega primerjalnega obdobja 1991–2020. Z oranžno so označene nadpovprečno, s sivo pa podpovprečno osončene jeseni. Jesen 2024 je označena s temnejšo barvo.

Trajanje sončnega obsevanja jeseni od leta 1961 ne kaže izrazitega linearnega trenda. V zadnjih letih prevladujejo nadpovprečno sončne jeseni, tako da je bila letošnja najmanj osončena od leta 2015.

Letošnja jesen je po skupni mesečni statistiki temperature zraka in višine padavin najbolj podobna jeseni 2013.

Zemljevide odklonov za izbrane spremenljivke najdete na povezavi <https://meteo.arso.gov.si/met/sl/climate/current/archive/monthly-charts/>.



Slika 7. Razsevni grafikon kazalnika višine padavin od odklona povprečne temperature zraka za jeseni v letih 1950–2024. Svetlost barve kroga je povezana z letnico; starejša leta so svetlejša, novejša leta temnejše barve. Letošnja jesen je označena z rdečim krogcem.

ARSO, 3. december 2024