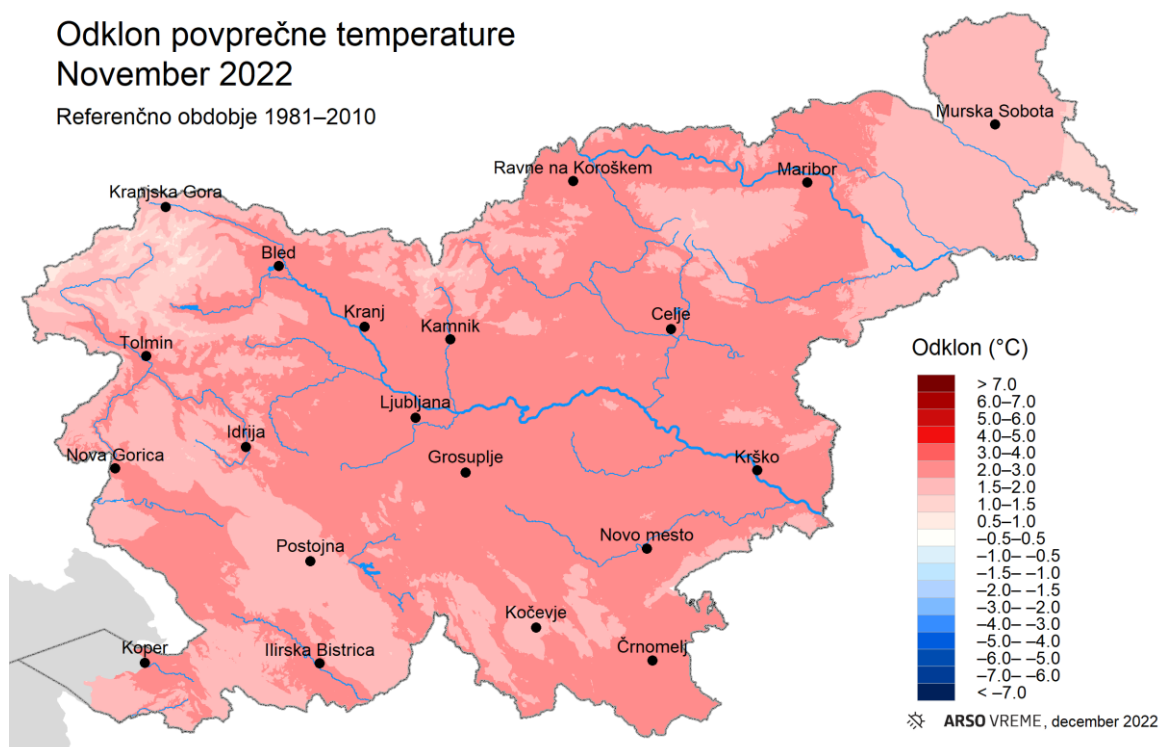


## Podnebne značilnosti novembra 2022

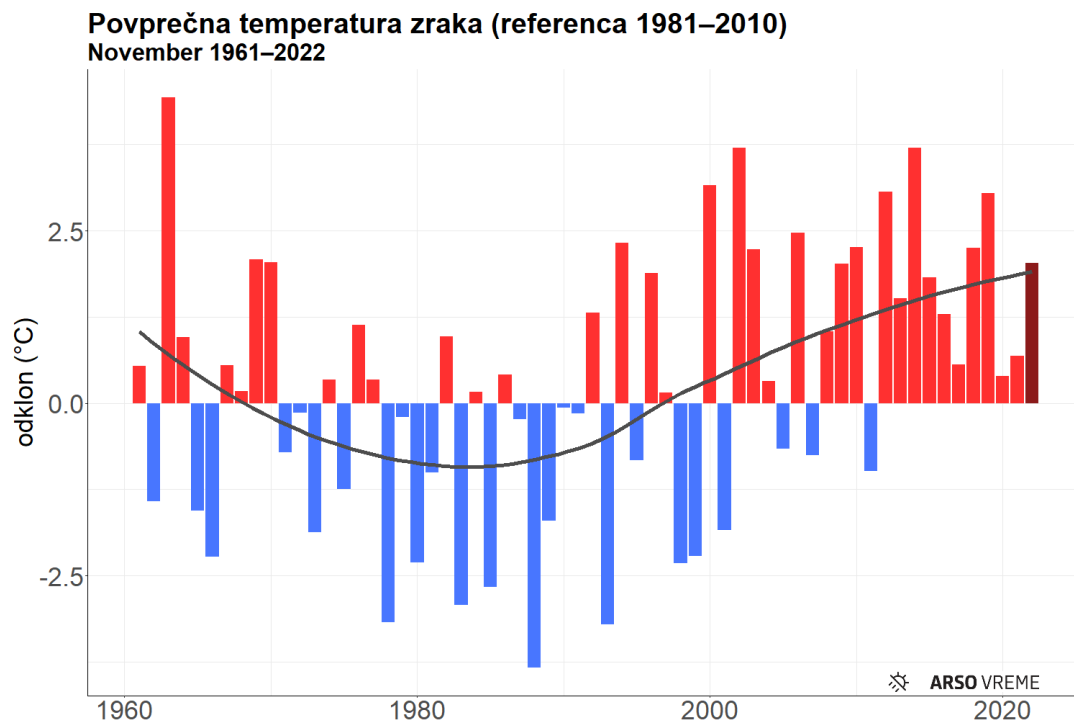
Po delnih in še ne povsem preverjenih podatkih je bila novembrska povprečna temperatura zraka na ravni celotne Slovenije nadpovprečna. Padavin je bilo na ravni Slovenije, razen na jugovzhodu, podpovprečno, prav tako je bilo v celotni državi število sončnih ur večinoma podpovprečno, redkeje tudi povprečno.



Slika 1. Odklon povprečne temperature zraka novembra 2022 od povprečja tridesetletnega referenčnega obdobja 1981–2010

Odklon temperature zraka od povprečja obdobja 1981–2010 je na državni ravni znašal 2,0 °C, zaradi česar spada letošnji november med 14 najtoplejših od leta 1961. V tem obdobju je bil zdaleč najtoplejši november 1963 z odklonom 4,4 °C. Odkloni ostalih novembrov so bili pod 4 °C, npr. drugi najtoplejši november, leta 2002, je imel odklon 3,7 °C. Najhladnejši je bil v tem obdobju november 1988 z odklonom –3,8 °C, še dva novembra, leta 1993 in 1978, pa sta imela odklon pod –3,0 °C. Prostorsko gledano je imel letošnji november največji odklon v nižinah (od 2 do 3 °C), razen na severovzhodu, na Kočevskem, delih Notranjske in Obale, kjer je znašal od 1,0 do 1,5 °C. Isti odklon temperature je bil zabeležen še na Pohorju, v Karavankah in alpskem sredogorju. V visokogorju je bil temperaturni odklon nižji, od 0,5 do 1,0 °C. Glede na temperaturni razpon v obdobju 1981–2010 je bil november v večini države toplel (med tretjim kvartilom in devetim decilom), v Soški dolini zelo toplel (nad devetim decilom), na Pohorju in v severovzhodni Sloveniji pa normalno toplel (med prvim in tretjim kvartilom). Novembrska povprečna temperatura po padanju od šestdesetih let prejšnjega stoletja približno od sredine osemdesetih let prejšnjega stoletja narašča. Linearni trend segrevanja v obdobju po letu 1961 znaša okrog 0,35 °C/desetletje in je statistično značilen. V tem tisočletju je bilo 18 novembrov s pozitivnim in samo štirje z negativnim odklonom temperature od povprečja obdobja 1981–2010. Letošnji november je že enajsti zaporedni november s pozitivnim temperaturnim

odklonom glede na omenjeno primerjalno obdobje. V zadnjem letu dni so imeli samo trije meseci (marec, april in september) temperaturo pod povprečjem tridesetletnega obdobja 1981–2010, september tako malo, da je bila praktično enaka povprečni temperaturi tega obdobja.

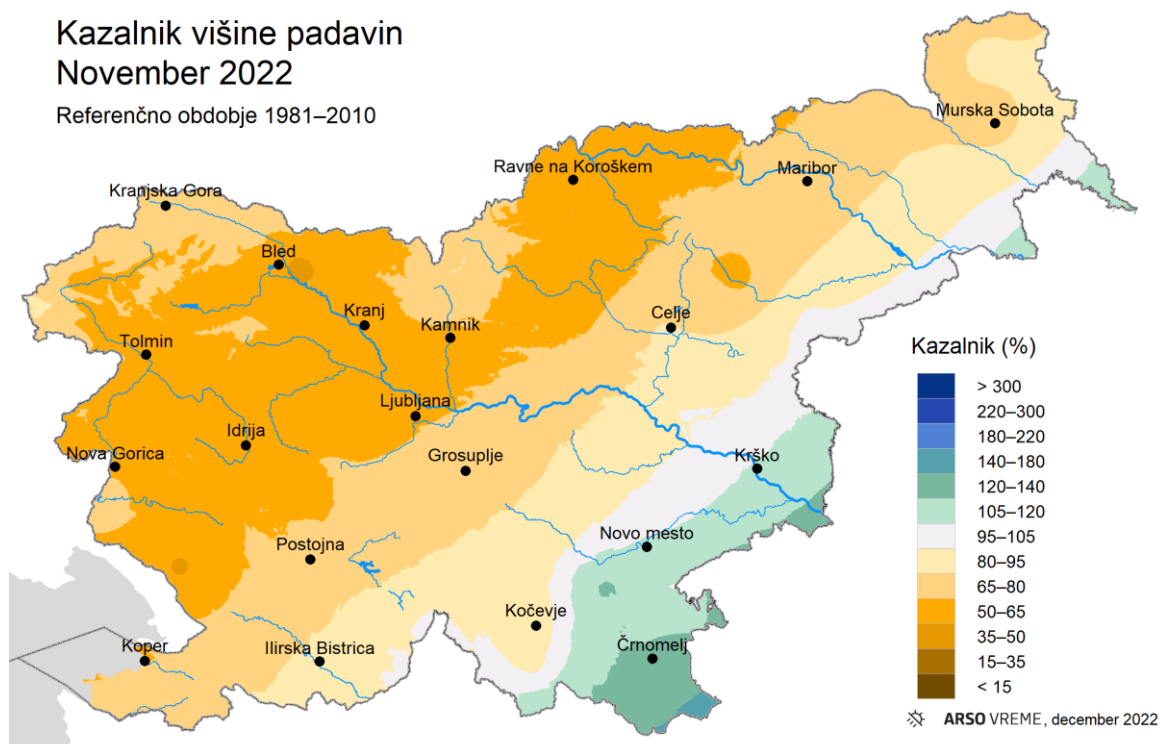


Slika 2. Odklon povprečne temperature zraka na državni ravni v novembrih 1961–2022 od povprečja tridesetletnega referenčnega obdobja 1981–2010. Z rdečo so označeni nadpovprečno topli meseci, z modro hladnejši od povprečja. Letošnji november je označen s temnejšo barvo.

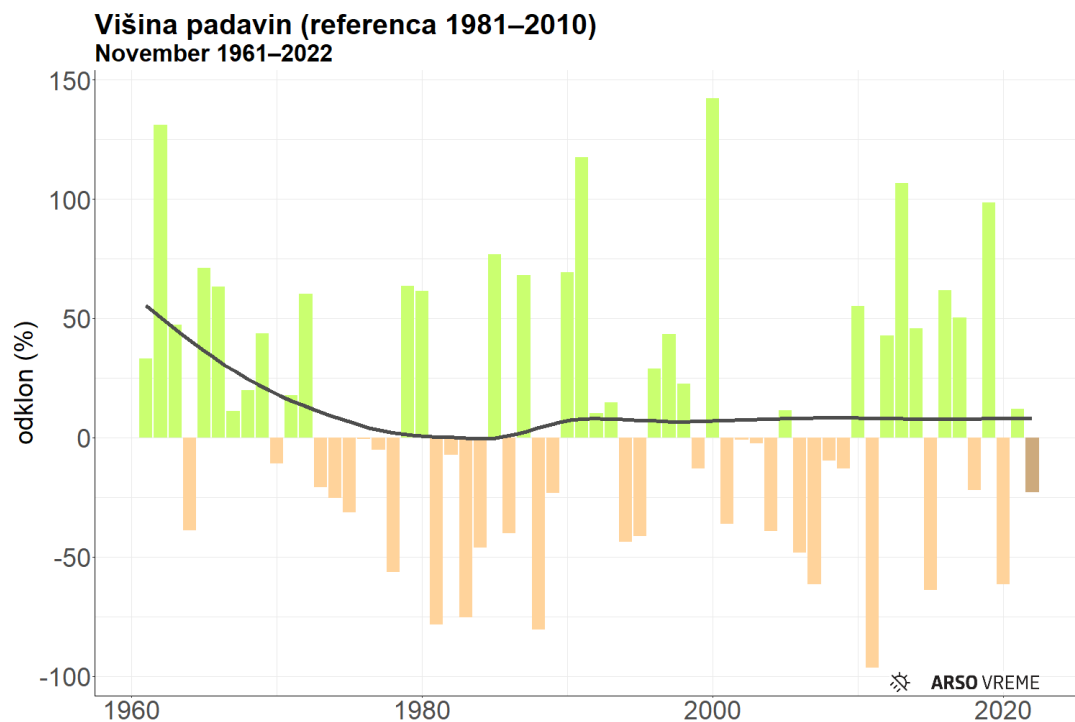
November je bil na ravni celotne države namočen podpovprečno glede na primerjalno obdobje 1981–2010. Na državni ravni je kazalnik višine padavin znašal okrog 77 %, kar uvršča letošnji november med tretjino najbolj suhih od leta 1961. V tem obdobju je bil na ravni države najmanj namočen praktično popolnoma suh november 2011 s kazalnikom 3 %, sledi mu november 1988 s kazalnikom padavin 20 %. Najbolj namočen v tem obdobju je bil november 2000 s kazalnikom padavin 242 %, kazalnik padavin nad 200 % pa so imeli še novembri 1962, 1991 in 2013. Prostorsko je bil letošnji november najmanj namočen v zgornji severozahodni tretjini države, kjer je znašal kazalnik padavin od 50 do 65 %, proti jugovzhodu pa se je relativna količina padavin večala in v Beli krajini dosegla vrednost 120 do 140 %. Glede na razpon višine padavin v obdobju 1981–2010 je bil november v celotni državi normalno namočen (med prvim in tretjim kvartilom). Povprečna novembrska višina padavin na ravni države je od šestdesetih do sredine sedemdesetih let prejšnjega stoletja padala, potem pa se je ustalila. November nadaljuje niz prevladujočih sušnih mesecev v zadnjem enoletnem obdobju, saj je bil rahlo nadpovprečno namočen le april, zelo namočen je bil september, ostalih devet mesecev pa je bilo podpovprečno namočenih. V tem tisočletju je bilo na ravni države devet novembrov s kazalnikom padavin nad in 13 pod povprečno vrednostjo obdobja 1981–2010.

## Kazalnik višine padavin November 2022

Referenčno obdobje 1981–2010

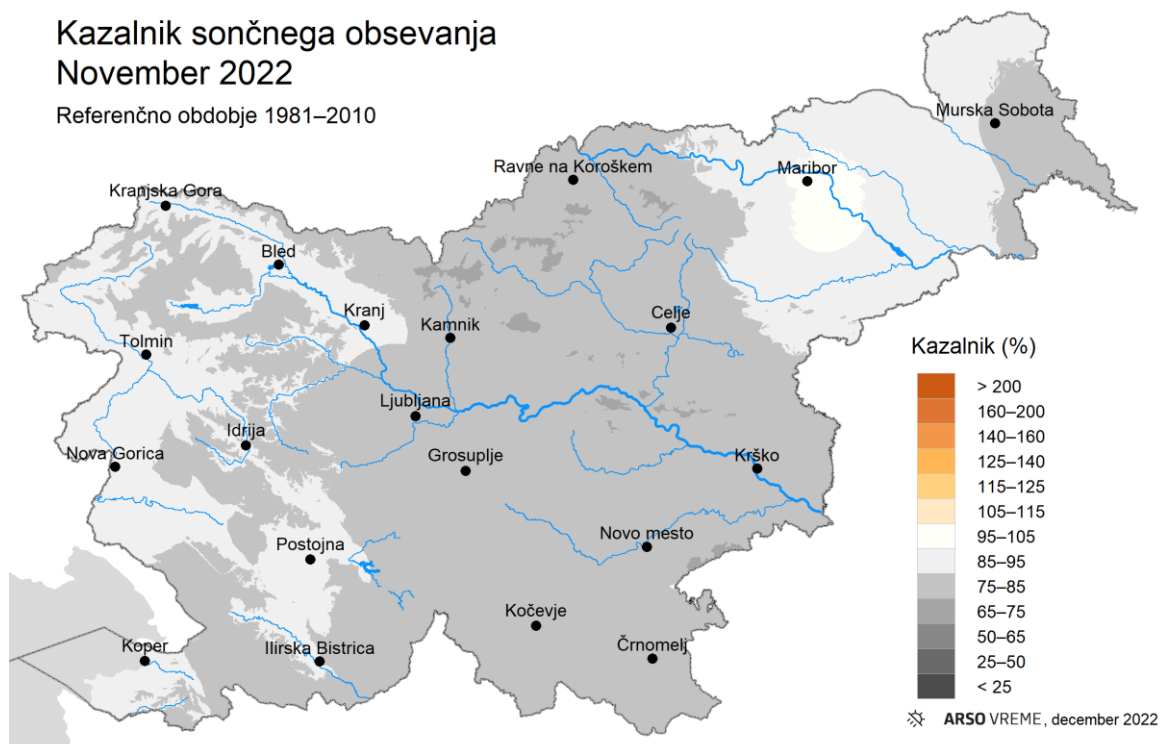


Slika 3. Kazalnik višine padavin novembra 2022 glede na povprečje tridesetletnega referenčnega obdobja 1981–2010. Upoštevano je sorazmerno majhno število merilnih postaj, saj za mnoge postaje zaradi kratkega niza meritev še nismo izračunali dolgoletnega povprečja ali podatki v času nastanka poročila še niso bili na voljo.

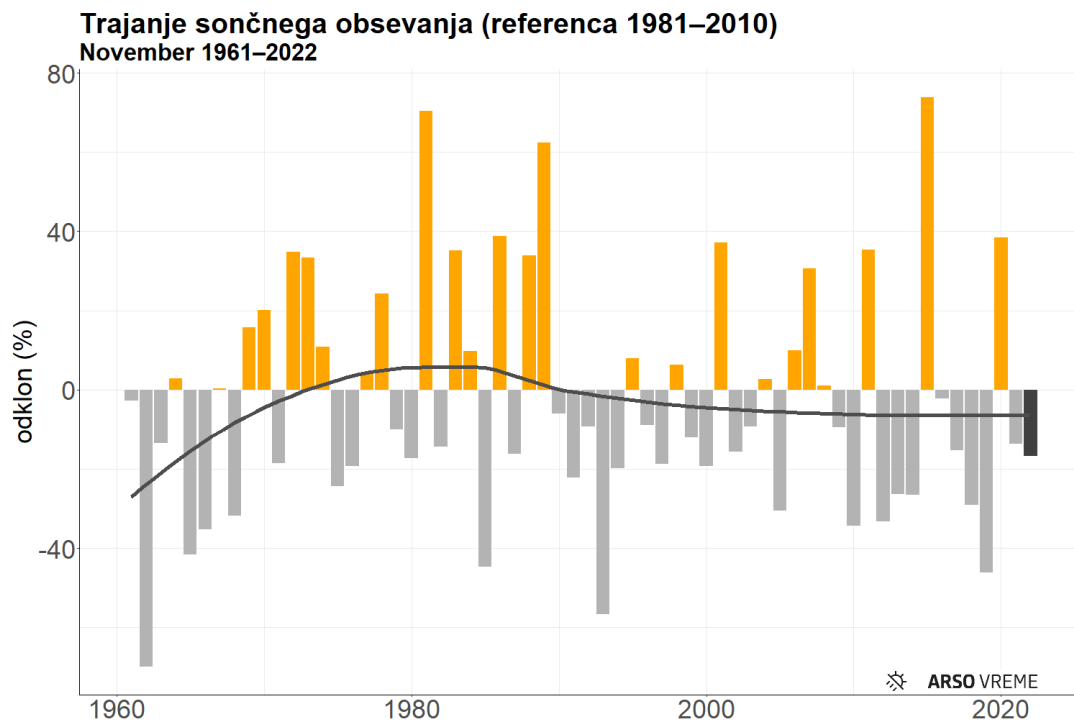


Slika 4. Relativni odklon višine padavin na državni ravni v novembrih 1961–2022 glede na povprečje tridesetletnega referenčnega obdobja 1981–2010. Z zeleno so označeni nadpovprečno, z rjavo pa podpovprečno namočeni meseci. Letošnji november je označen s temnejšo barvo.

Letošnji november je bil na državni ravni podpovprečno osončen. Kazalnik trajanja sončnega obsevanja glede na primerjalno obdobje 1981–2010 je znašal 83 %, kar uvršča letošnji november med tretjino najmanj osončenih po letu 1961. V tem obdobju je bil najbolj osončen november 2015 s kazalnikom 174 %, kazalnik 170 % je imel še november 1981. Najmanj je bil osončen november 1962 s kazalnikom 30 %. Te številke so zaradi majhnega števila meritev precej nezanesljive. Prostorsko gledano je bila relativna osončenost letošnjega novembra v večini države od 75 do 85 %, na zahodu in severovzhodu nekoliko večja (od 85 do 95 %), na mariborskem območju pa povprečna (95–105 %). Glede na razpon trajanja sončnega obsevanja v obdobju 1981–2010 je bil november v večini države običajno sončen (med prvim in tretjim kvartilom). Trajanje sončnega obsevanja v novembru je na ravni države od šestdesetih do začetka osemdesetih let prejšnjega stoletja naraščalo, nato nekoliko padlo, v zadnjih desetletjih pa se je ustalilo. Linearni trend v tem obdobju statistično ni značilen. V tem tisočletju je bilo osem novembrov s pozitivnim in 14 z negativnim odklonom osončenosti od dolgoletnega povprečja 1981–2010.



Slika 5. Kazalnik trajanja sončnega obsevanja novembra 2022 glede na povprečje tridesetletnega referenčnega obdobja 1981–2010. Zemljevid je shematičen, ker je narejen na osnovi majhnega števila podatkov. Posebej ob meji države so napake lahko velike. Podatki niso preračunani na matematično obzorje.



Slika 6. Relativni odklon trajanja sončnega obsevanja na državni ravni v novembrih 1961–2022 glede na povprečje tridesetletnega referenčnega obdobja 1981–2010. Z oranžno so označeni nadpovprečno, s sivo pa podpovprečno osončeni meseci. Letošnji november je označen s temnejšo barvo.

Po mesečni statistiki temperature zraka in višine padavin je bil letošnji november na ravni države najbolj podoben novembrom 2018, 2009 in 1970. November leta 2018 je bil nekoliko toplejši, tista v letih 2009 in 1970 pa nekoliko manj suha. Vremenski potek se je med omenjenimi meseci seveda razlikoval. Zemljevide odklonov za izbrane spremenljivke najdete na povezavi <https://meteo.arso.gov.si/met/sl/climate/current/archive/monthly-charts/>.