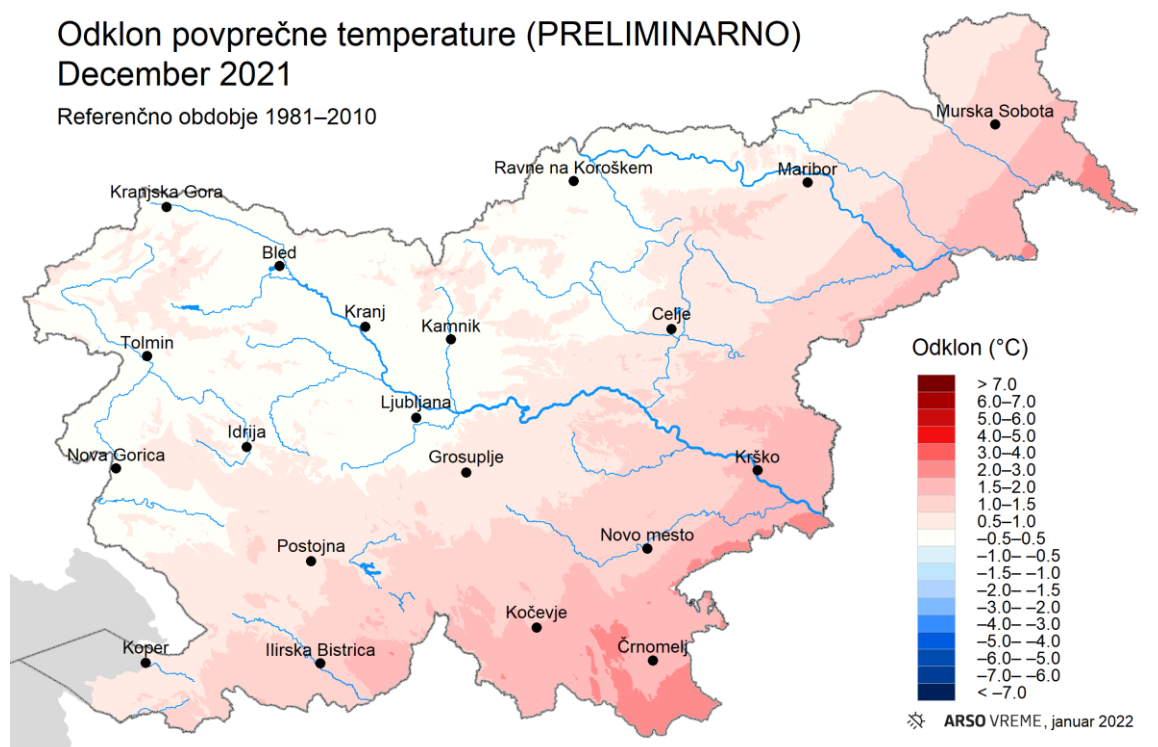


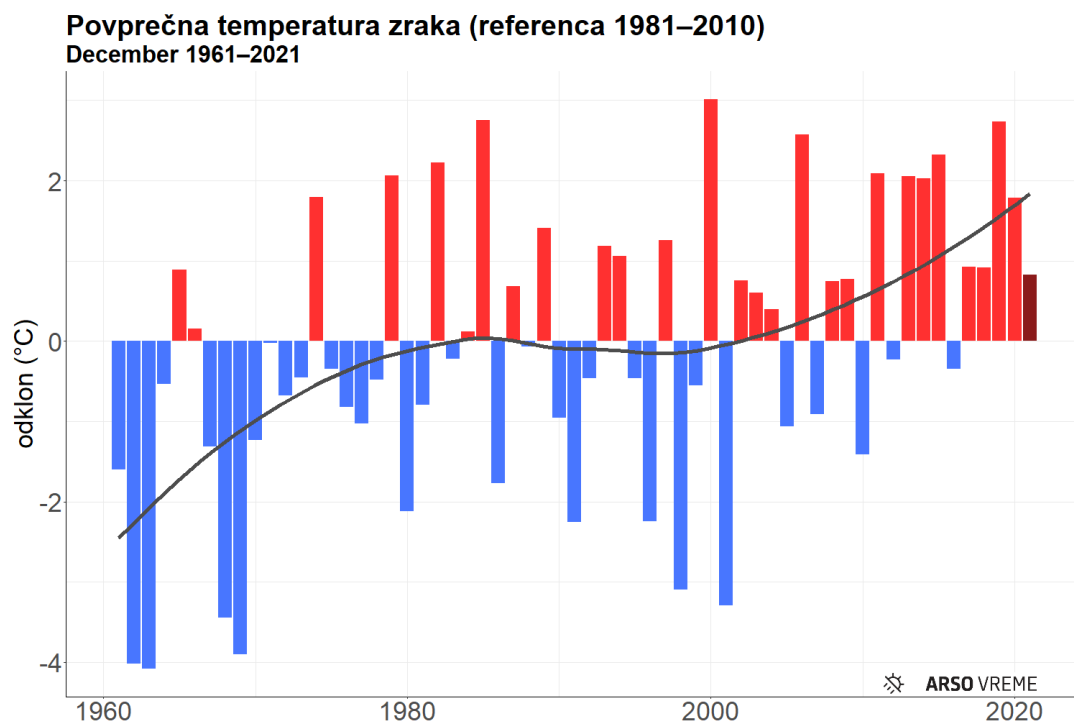
## Podnebne značilnosti decembra 2021

Po delnih in še ne povsem preverjenih podatkih je bila decemrska povprečna temperatura zraka v Sloveniji nad povprečjem dolgoletnega obdobja, razen v delih severozahoda države, kjer je bila okrog vrednosti povprečja. Decembar je bil nadpovprečno namočen na Goričkem in v pasu od Celja do Ljubljane, podpovprečno namočen na zahodu, jugu in severovzhodu države ob meji s Hrvaško, drugod pa povprečno namočen. Na severovzhodu države, delih zahoda in na Notranjskem je bil mesec nadpovprečno osončen, v osrednjem delu države in ob morju pa podpovprečno.

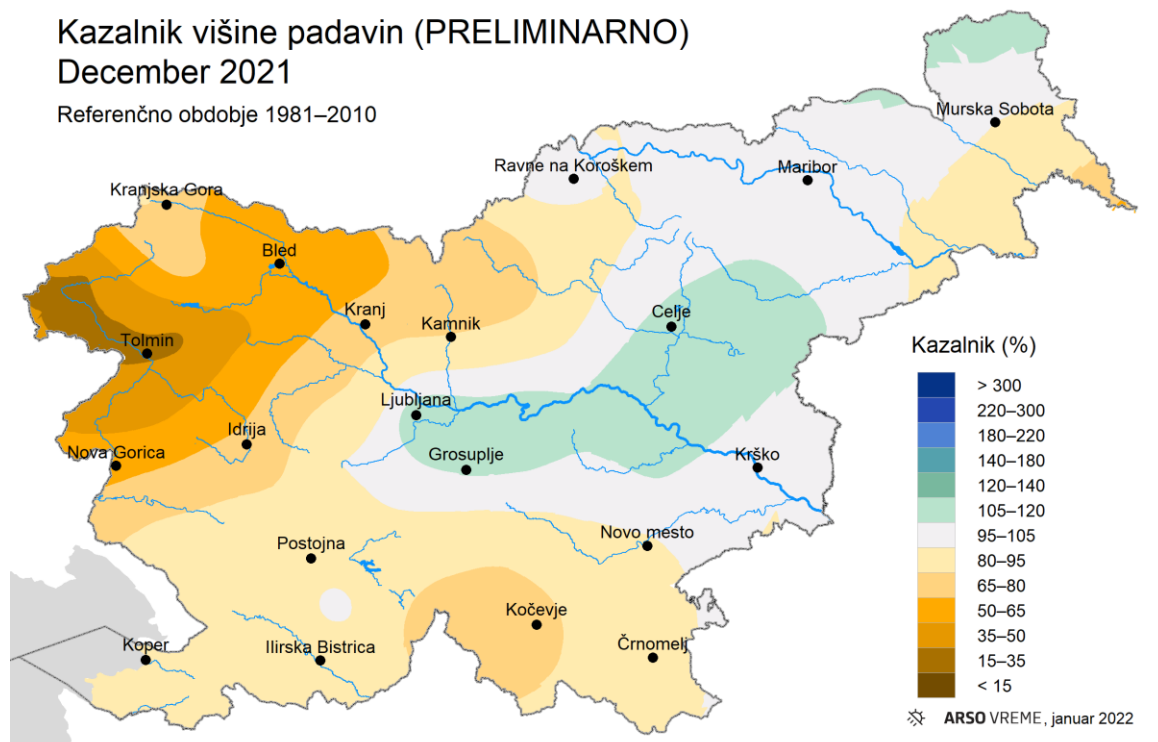
Odklon temperature zraka od povprečja obdobja 1981–2010 je na državni ravni znašal 0,8 °C, kar uvršča december 2021 med 20 najtoplejših od leta 1961. V tem obdobju je bil do sedaj najtoplejši december 2000, z odklonom 3,0 °C, odklon nad 2,5 °C pa so imeli še trije decembri: 1985 in 2019 (oba okrog 2,7 °C) ter 2006 (2,6 °C). Najhladnejši je bil v tem obdobju december 1963, z odklonom –4,1, za njim pa nista zelo zaostajala še decembra 1962 (–4,0 °C) in 1969 (–3,9 °C). Prostorsko je bil temperaturni odklon letošnjega decembra največji na jugovzhodu države, kjer je znašal nad 1,5 °C, proti severozahodu pa se je manjšal do vrednosti 0 °C ali celo nekaj desetink °C pod njo v Zgornjesavski dolini. Glede na temperaturni razpon v obdobju 1981–2010 je bil december skoraj vsepovsod običajno topel (med prvim in tretjim kvartilom), razen na jugovzhodu države in ob meji s Hrvaško, kjer je bil topel (med tretjim kvartilom in devetim decilom). V obdobju po letu 1961 se je povprečna decemrska temperatura zviševala do začetka 80. let prejšnjega stoletja, do približno leta 2000 se nato ni spreminjala preveč, po tem letu pa se znova viša. V tem tisočletju je bilo tako že 15 decembrov s pozitivnim in samo šest z negativnim odklonom temperature. Letošnji december je peti nadpovprečno topel december po vrsti.



Slika 1. Odklon povprečne temperature zraka decembra 2021 od povprečja tridesetletnega referenčnega obdobja 1981–2010

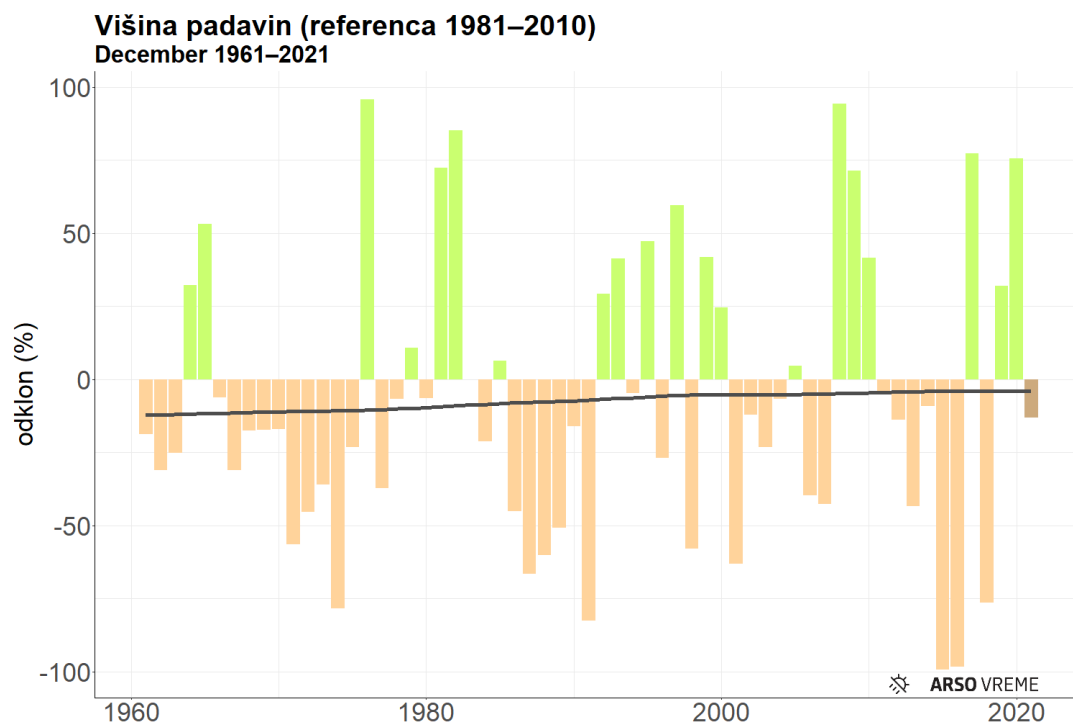


Slika 2. Odklon povprečne temperature zraka na državni ravni v decembrskih 1961–2021 od povprečja tridesetletnega referenčnega obdobja 1981–2010. Z rdečo so označeni nadpovprečno topli meseci, z modro hladnejši od povprečja. Letošnji december je označen s temnejšo barvo.



Slika 3. Kazalnik višine padavin decembra 2021 glede na povprečje tridesetletnega referenčnega obdobja 1981–2010. Upoštevano je sorazmerno majhno število merilnih postaj, saj za mnoge postaje zaradi kratkega niza meritev še nismo izračunali dolgoletnega povprečja ali podatki v času nastanka poročila še niso bili na voljo.

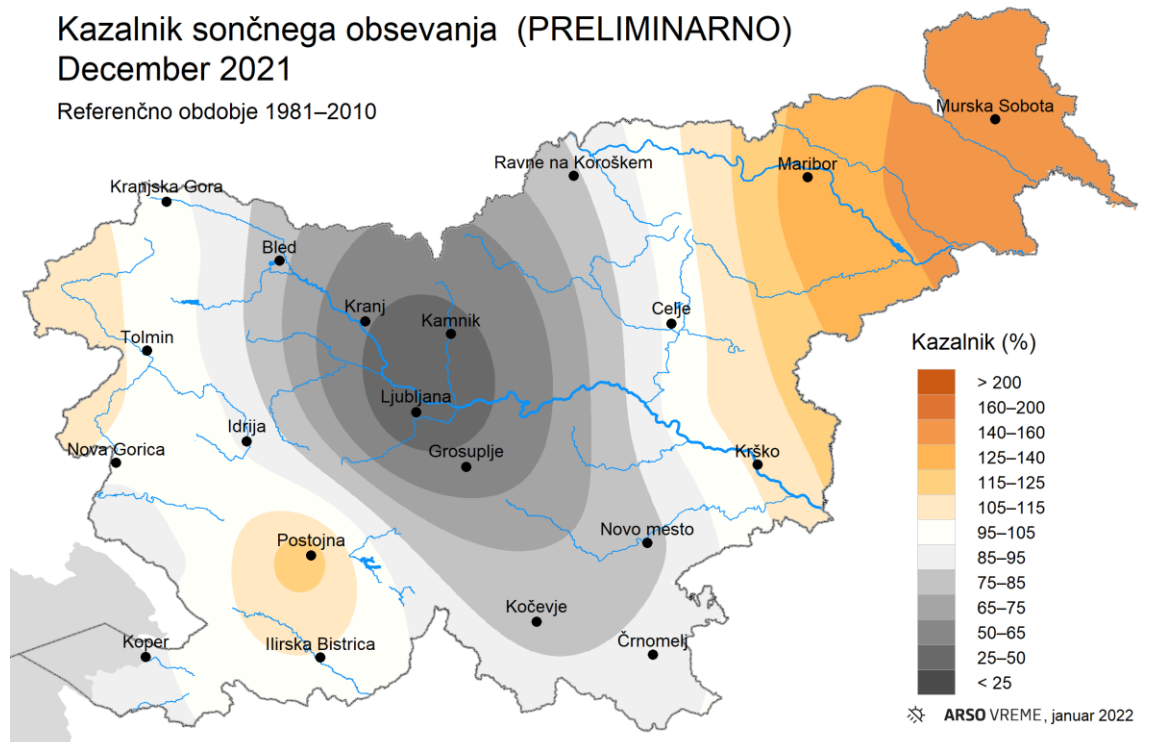
Padavin je bilo glede na kazalnik višine padavin več od povprečja na Goričkem in v pasu od Celja do Ljubljane, podpovprečno na zahodu, jugu in severovzhodu države ob meji s Hrvaško, drugod pa povprečno. Na državni ravni je bilo padavin podpovprečno, kazalnik višine padavin na ravni države glede na referenčno obdobje 1981–2010 je bil okrog 87 %, kar uvršča december 2021 približno na sredino po višini padavin po letu 1961. V tem obdobju sta bila najmanj namočena praktično popolnoma suh december 2015 in izjemno suh december 2016 (s kazalnikom 2 %), naslednji najbolj suh december, 1991, pa je imel kazalnik višine padavin 17 %. Najbolj namočen je bil december 1976, s kazalnikom 196 %, le nekoliko manj namočen je bil december 2008, s kazalnikom padavin 194 %. Prostorsko je bil december 2021 najbolj suh na severozahodu države, kjer je kazalnik padavin padel tudi pod 35 %, na jugu je bilo manj suho, s kazalnikom od 80 do 95 %, lokalno tudi od 65 do 80 %, nadpovprečno pa je bilo namočeno Goričko in pas od Celja do Ljubljane, kjer je znašal kazalnik padavin od 105 do 120 %. Drugod je bilo približno povprečno namočeno. Glede na razpon oz. pogostost padavin v obdobju 1981–2010 je bil december običajno namočen (med prvim in tretjim kvartilom) skoraj povsod, razen v manjšem delu zahodne Slovenije, kjer je bil suh (med prvim decilom in prvim kvartilom). V obdobju od leta 1961 višina padavin v decembrih v povprečju počasi raste, zaradi pojava najbolj suhih decembrov v zadnjih letih pa se je v zadnjem obdobju ta rast zaustavila. V zadnjem tisočletju je bilo 14 decembrov pod in sedem s kazalnikom padavin nad vrednostjo dolgoletnega povprečja.



Slika 4. Relativni odklon višine padavin na državni ravni v decembrih 1961–2021 glede na povprečje tridesetletnega referenčnega obdobja 1981–2010. Z zeleno so označeni nadpovprečno, z rjavo pa podpovprečno namočeni meseci. Letošnji december je označen s temnejšo barvo.

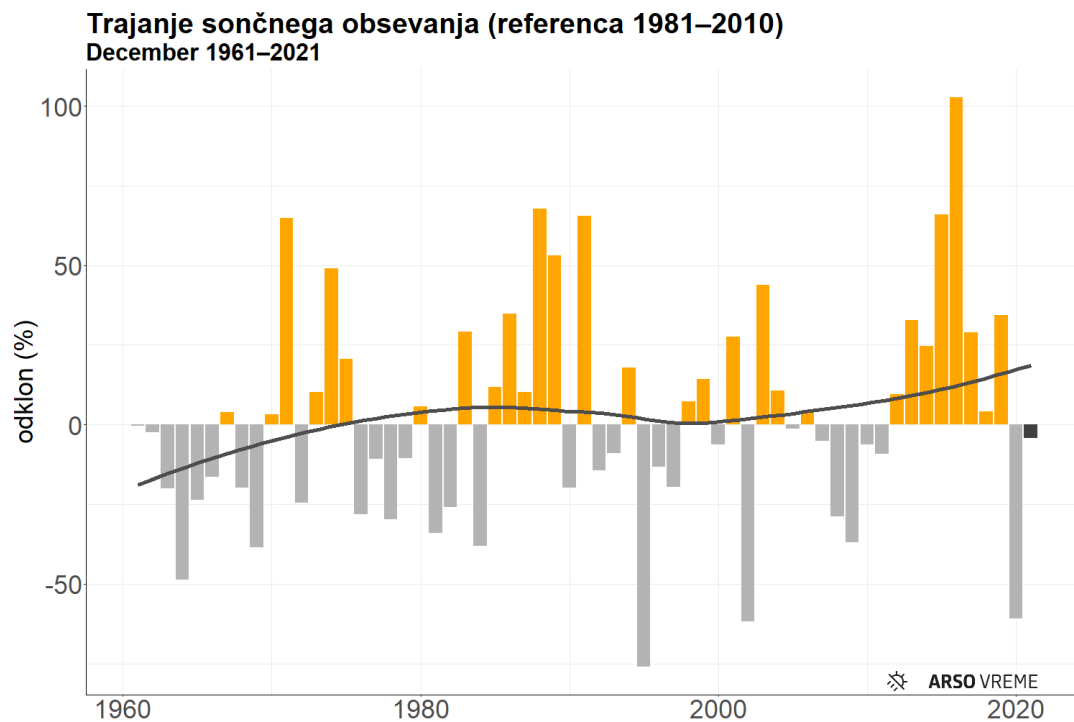
Na severovzhodu države, delih zahoda in na Notranjskem je bil december nadpovprečno osončen, v osrednjem delu države in ob morju pa podpovprečno. Na državni ravni je kazalnik trajanja sončnega obsevanja glede na primerjalno obdobje 1981–2010 znašal 96 %, kar letošnji december uvršča nekje na sredino decembrov po osončenosti po letu 1961. V tem času je bil daleč najbolj osončen december 2016, s kazalnikom 202 %, najmanj pa december 1995, s kazalnikom 24 %. Te številke so

zaradi majhnega števila meritev precej nezanesljive. Glede na razpon trajanja sončnega obsevanja v obdobju 1981–2010 je bil december večinoma običajno osončen (med prvim in tretjim kvartilom), razen v osrednji Sloveniji, kjer je bil slabo (med prvim decilom in prvim kvartilom) ali zelo slabo (med drugim centilom in prvim decilom) osončen. To zadnje velja za meteorološki postaji Ljubljana Bežigrad in Letališče JP Ljubljana, kjer so zaradi vztrajnega temperaturnega obrata namerili le 33 % oz. 40 % običajne osončenosti. Podobno kot temperatura je v povprečju osončenost decembrov od šestdesetih let prejšnjega stoletja naraščala do začetka osemdesetih let, po rahlem padcu pa po letu 2000 spet narašča. V tem tisočletju je bilo devet decembrov s kazalnikom pod in 12 nad vrednostjo dolgoletnega povprečja 1981–2010.



Slika 5. Kazalnik trajanja sončnega obsevanja decembra 2021 glede na povprečje tridesetletnega referenčnega obdobja 1981–2010. Zemljevid je shematičen, ker je narejen na osnovi majhnega števila podatkov.

Po mesečni statistiki temperature zraka in višine padavin je bil letošnji december na ravni države zelo podoben decembru 2002, ki pa je bil toplejši v severozahodnem delu države, suh na zahodu in bolj namočen na vzhodu države. Vremenski potek se je med omenjenima mesecema seveda razlikoval. Zemljevide odklonov za izbrane spremenljivke najdete na povezavi <https://meteo.arso.gov.si/met/sl/climate/current/archive/monthly-charts/>.



Slika 6. Relativni odklon trajanja sončnega obsevanja na državni ravni v decembrih 1961–2021 glede na povprečje tridesetletnega referenčnega obdobja 1981–2010. Z oranžno so označeni nadpovprečno, s sivo pa podpovprečno osončeni meseci. Letošnji december je označen s temnejšo barvo.

ARSO, 10. januar 2022