

Podnebne značilnosti maja 2021

Po delnih in še ne povsem preverjenih podatkih je bil maj 2021 hladen, namočen, na severozahodu celo izjemno namočen, in večinoma slabo osončen. Odklon temperature zraka od povprečja obdobja 1981–2010 je na državni ravni znašal $-2,0$ °C. Od leta 1961 spada letošnji maj med približno 11 najhladnejših. V tem obdobju je bil najhladnejši maj 1991, z odklonom $-3,9$ °C. Še nekaj majev je bilo hladnejših od letošnjega, tudi predlanski z odklonom $-2,8$ °C. V tem tisočletju pa je letošnji maj drugi najhladnejši, nekoliko hladnejši od maja 2004. Negativni odklon je bil največji v severnih dveh tretjinah Slovenije, kjer je znašal od $-2,8$ do $-2,0$ °C, nekoliko manjši pa je bil na jugu, kjer je dosegal vrednosti med $-1,0$ in $2,1$ °C. Glede na temperaturni razpon v obdobju 1981–2010 je bilo v večini države hladno (med devetim in 25. centilom), severozahodno od Ljubljane tudi zelo hladno (v prvem decilu).

Padavin je bilo večinoma zelo veliko, ponekod izjemno veliko. Kazalnik višine padavin na ravni države glede na referenčno obdobje 1981–2010 je znašal 205 %, kar uvršča maj 2021 na prvo mesto po višini padavin vsaj od leta 1950. Najbolj namočen je bil alpski del države, kjer je kazalnik padavin dosegal vrednosti od 250 % pa tudi čez 300 %, najmanj namočen pa je bil jugovzhod države, s kazalnikom padavin okrog 120 % do 150 %. Glede na razpon v obdobju 1981–2010 je bila količina padavin v alpskem in predalpskem delu Slovenije izjemno visoka, proti jugovzhodu in severovzhodu pa zelo visoka in visoka.

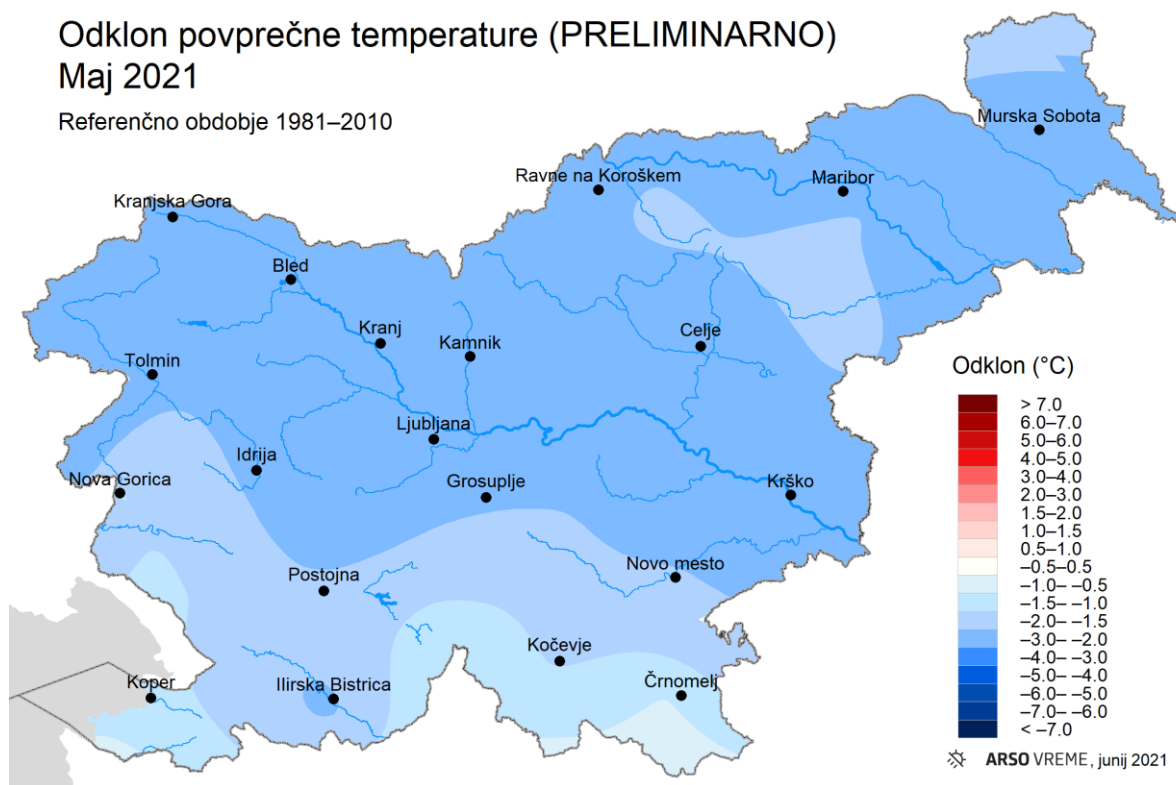
Letošnji maj je že četrti po vrsti s podpovprečno osončenostjo glede na obdobje 1981–2010. Kazalnik trajanja sončnega obsevanja na državni ravni znaša okrog 84 %. To letošnji maj uvršča med 13 najmanj osončenih od leta 1961. Rekord še vedno drži predlanski maj (2019), s kazalnikom trajanja sončnega obsevanja na državni ravni 57 %. Lanski maj je bil bolj osončen (95 %). V tem tisočletju smo imeli 11 majev s kazalnikom osončenosti nad 100 % in 10 majev s kazalnikom pod 100. Zanimivo pa je, da je bilo po letu 2011 kar 7 sedem majev s kazalnikom pod 100 % in samo štirje z višjim. Kazalnik trajanja sončnega obsevanja je v večini države znašal od 70 do 90 %, nekoliko višji je bil na Primorskem, kjer je dosegal vrednosti nad 90 %. Glede na razpon referenčnega obdobja je bila po večini države osončenost nizka (med devetim in 25. centilom), na Primorskem pa normalna (med prvim in tretjim kvartilom).

Po mesečni statistiki temperature zraka in višine padavin je bil letošnji maj na ravni države najbližji maju 1972, ki je bil nekoliko toplejši in manj namočen, precej podoben pa mu je bil še predlanski maj, ki je bil manj namočen, vendar hladnejši. Vremenski potek in regionalne razmere so se med omenjenimi meseci precej razlikovale. Zemljevide odklonov za izbrane spremenljivke najdete na povezavi <https://meteo.arso.gov.si/met/sl/climate/current/archive/monthly-charts/>.

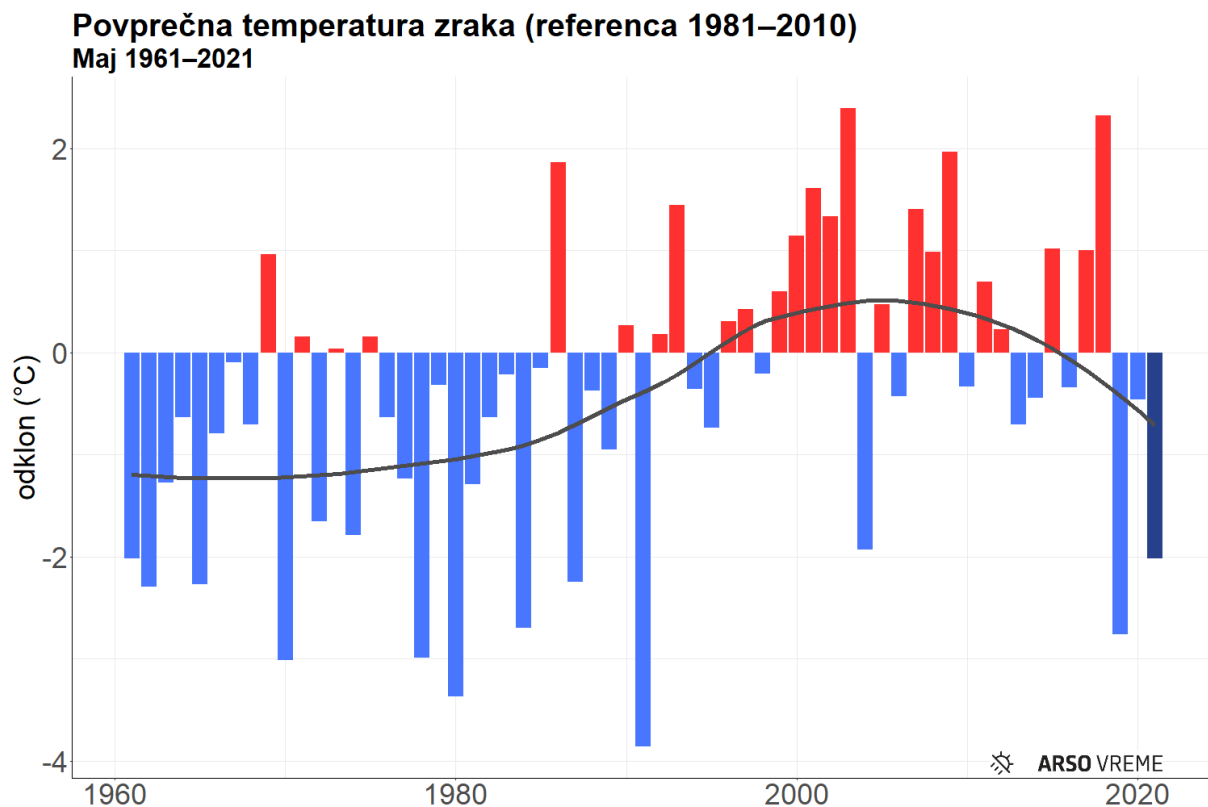
Dolgoletni niz meritev v Sloveniji kaže na ogrevanje ozračja pri tleh v zadnjih desetletjih. Linearen trend v obdobju od leta 1961 je za povprečno temperaturo na ravni Slovenije značilen in znaša okrog $0,35$ °C/desetletje). V tem tisočletju je bilo glede na primerjalno obdobje 1981–2010 dvanajst majev s pozitivnim odklonom in devet z negativnim. Pri padavinah in trajanju sončnega obsevanja je trend spreminjajoč, v zadnjem obdobju padavine naraščajo, sončno obsevanje pa je v upadu.

Odklon povprečne temperature (PRELIMINARNO) Maj 2021

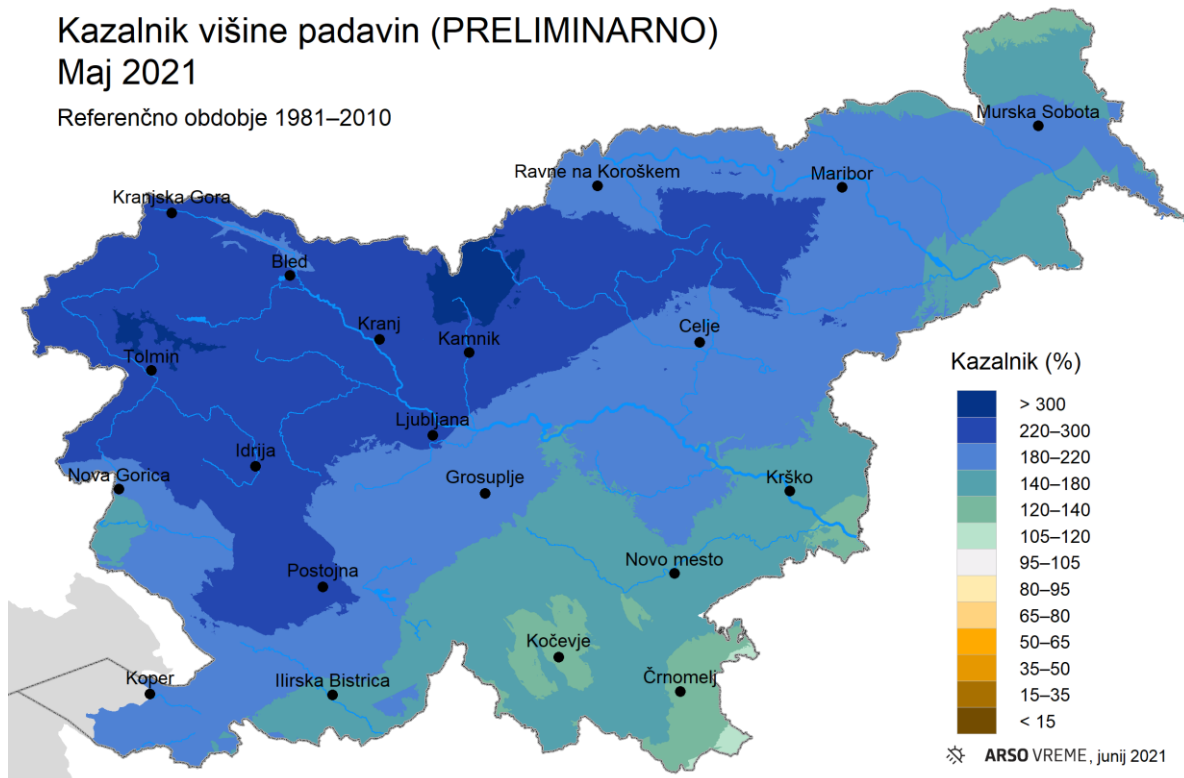
Referenčno obdobje 1981–2010



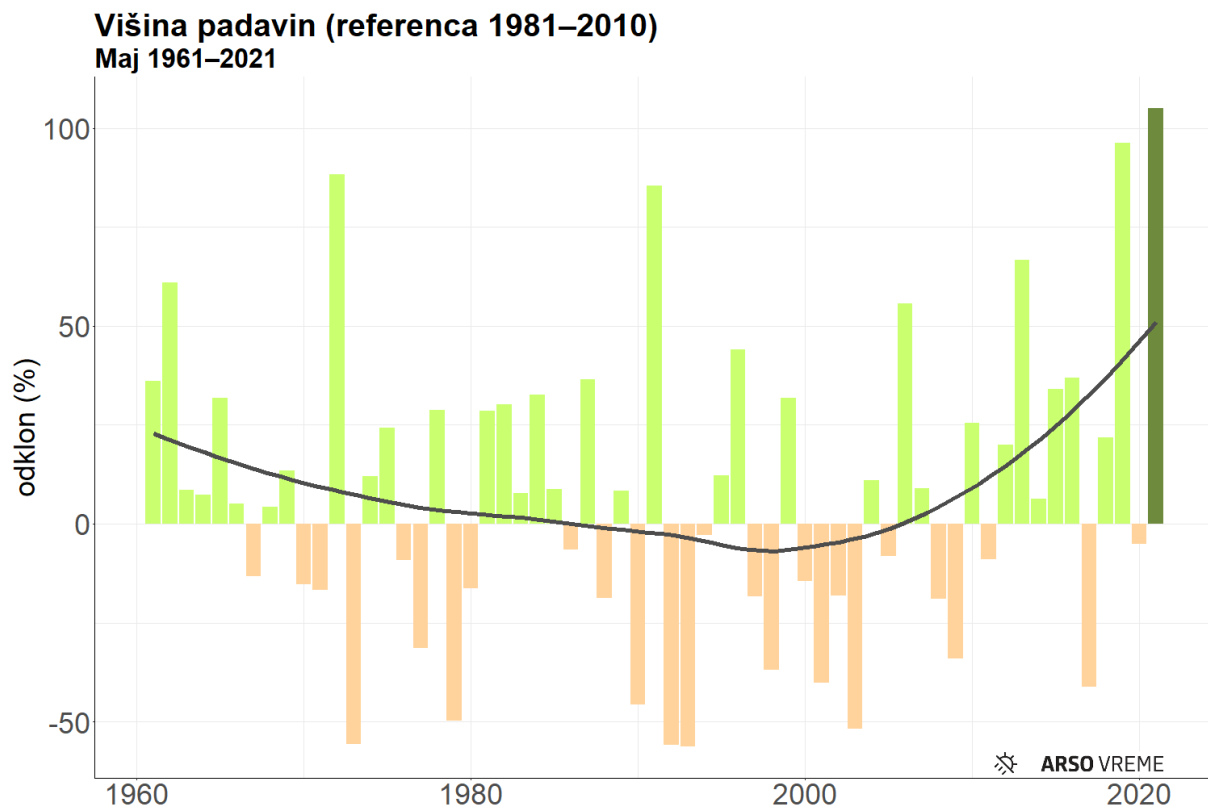
Slika 1. Odklon povprečne temperature zraka maja 2021 od povprečja tridesetletnega referenčnega obdobja 1981–2010



Slika 2. Odklon povprečne temperature zraka v majih 1961–2021 od povprečja tridesetletnega referenčnega obdobja 1981–2010. Z rdečo so označeni nadpovprečno topli meseci, z modro hladnejši od povprečja. Letošnji maj je označen s temnejšo barvo.



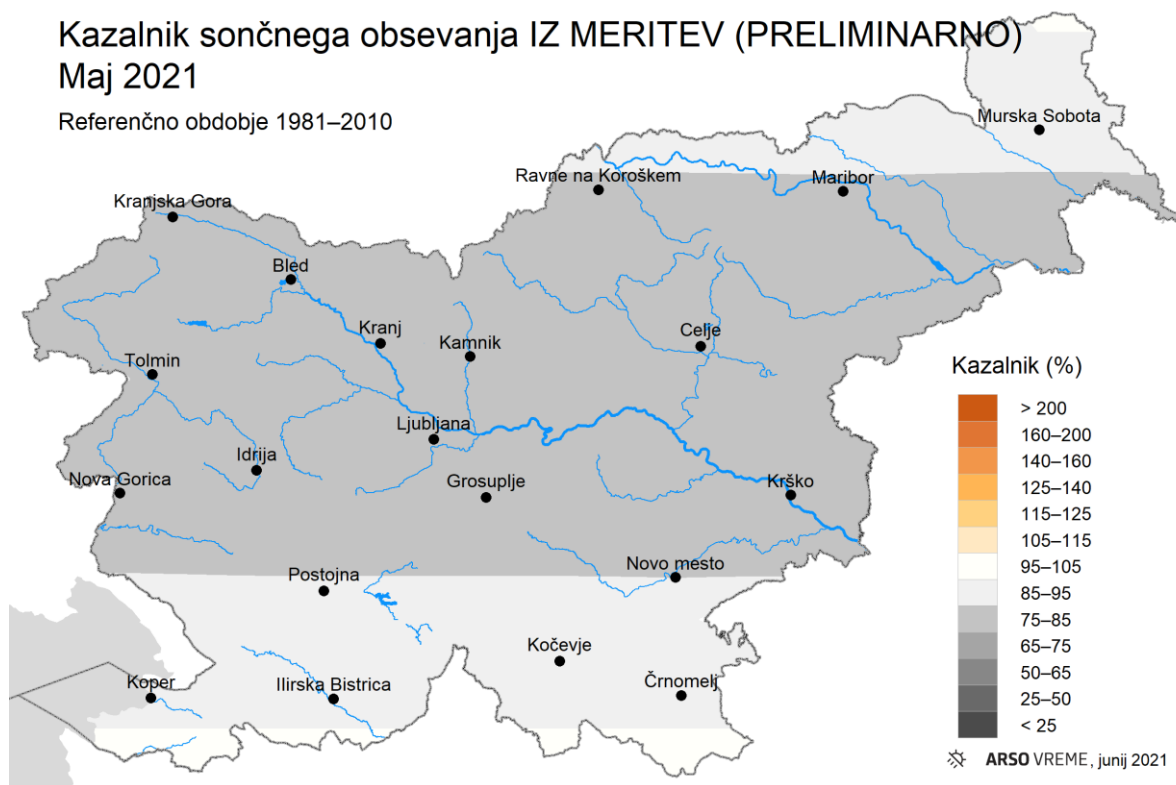
Slika 3. Kazalnik višine padavin maja 2021 glede na povprečje tridesetletnega referenčnega obdobja 1981–2010



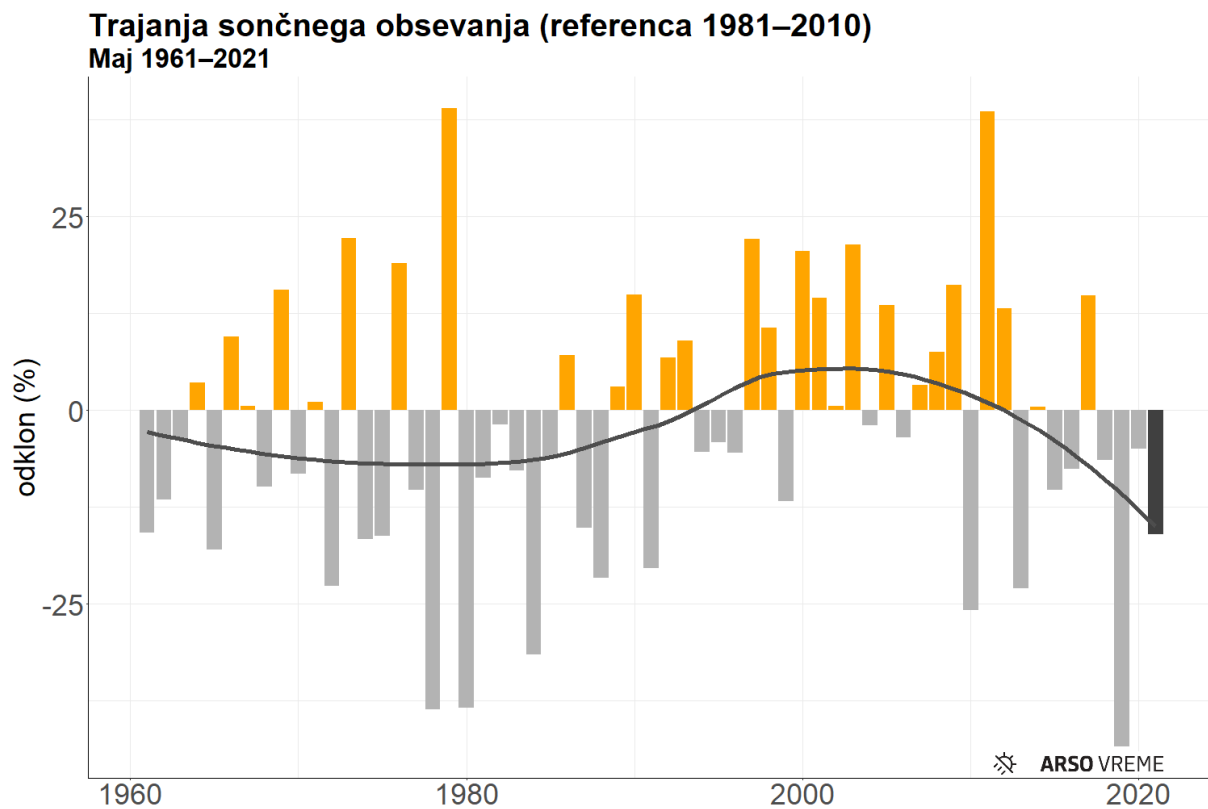
Slika 4. Relativni odklon višine padavin v majih 1961–2021 glede na povprečje tridesetletnega referenčnega obdobja 1981–2010. Z zeleno so označeni nadpovprečno, z rjavo pa podpovprečno namočeni meseci. Letošnji maj je označeno s temnejšo barvo.

Kazalnik sončnega obsevanja IZ MERITEV (PRELIMINARNO) Maj 2021

Referenčno obdobje 1981–2010



Slika 5. Kazalnik trajanja sončnega obsevanja maja 2021 glede na povprečje tridesetletnega referenčnega obdobja 1981–2010. Zemljevid je zelo shematičen, ker je narejen na osnovi majhnega števila podatkov. Trajanje sončnega obsevanja ni preračunano na matematično obzorje.



Slika 6. Relativni odklon trajanja sončnega obsevanja v majih 1961–2021 glede na povprečje tridesetletnega referenčnega obdobja 1981–2010. Z oranžno so označeni nadpovprečno, s sivo pa podpovprečno osončeni meseci. Letošnji maj je označeno s temnejšo barvo.

ARSO, 3. junij 2021