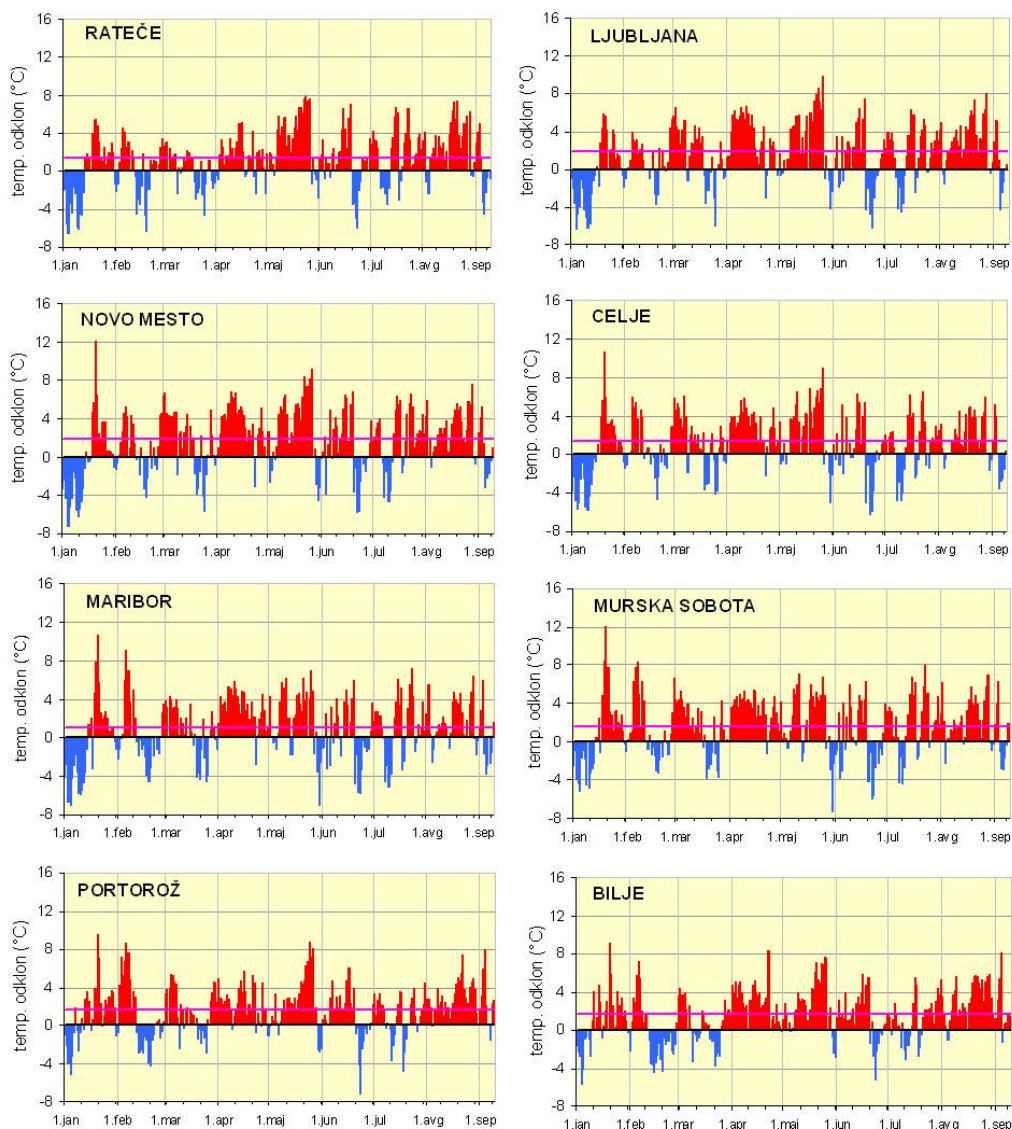


## Dekadni bilten stanja vodne bilance kmetijskih tal v Sloveniji 1.– 10. septembra 2009

### OBVESTILO

Na Obali je preskrba vode v tleh zelo kritična, tako kot že večji del letošnjega poletja. Zaradi izsušenih travne ruše in podrasti je na tem območju tudi požarna ogroženost naravnega okolja zelo velika. Drugod sušnega stresa trenutno ni več. Vremenske razmere za sklepno obdobje dozorevanja kmetijskih posevkov in vinske trte so bile dobre, a se bodo glede na vremenske napovedi ob koncu tega tedna, precej poslabšale.

### 1. Meteorološke razmere



Slika 1. Povprečne dnevne temperature zraka v letošnjem letu v primerjavi z dolgoletnim povprečjem 1961-1990 za izbrane kraje v Sloveniji.

Končalo se je nadpovprečno vroče in vremensko nemirno poletno vreme. Jutra so postala jesensko hladna, najnižje jutranje temperature zraka so padle na 2 do 9 °C. Najvišje dnevne temperature zraka so se prve dni dekade še gibale okoli 25 °C, nato so padle na 20 °C. Na Primorskem so se s 27 °C spustile pod 25 °C. Povprečne dnevne temperature zraka so, razen na Primorskem, padle kar za nekaj stopinj pod dolgoletno povprečje (slika 1). Hladna fronta je 4. in 5. septembra prinesla severnemu delu Slovenije obilne padavine. Na Gorenjskem je padlo čez 100 mm, v gorah okoli 150 mm, ponekod v visokogorju tudi sneg. V SV Sloveniji je padlo med 30 in 80 mm, v osrednji pa do 30 mm. Primorska je spet ostala suha.

## 2. ETP

Izhlapovanje je bilo intenzivno le na Primorskem, na začetku dekade še 6 mm dnevno, ob ohladitvi se so vrednosti spustile na 5 mm. Tudi drugod po Sloveniji se je ob ohladitvi izhlapevanje zmanjšalo. Dnevno je izhlapelo le 2 do 3 mm. Skupaj je v zadnjem tednu v večjem delu Slovenije izhlapelo 20 mm, na Goriškem skoraj 30 mm, na Obali pa še vedno preko 35 mm.

## 3. Vodna bilanca kmetijskih tal

Opazovalna postaja	Padavine	ETo	Vodna	Padavine	ETo	Vodna
	[mm]	[mm]	bilanca [mm]	[mm]	[mm]	bilanca [mm]
	v preteklem tednu			v vegetacijskem obdobju		
	(3. -9. september 2009)			(1. april – 9. september)		
BILJE	16.9	27.4	-10.5	404.9	711.2	-306.3
LJUBLJANA - BEŽIGRAD	17.7	19.0	-1.3	601.7	620.4	-18.7
NOVO MESTO	15.7	19.6	-3.9	468.4	592.1	-123.7
CELJE	53.5	19.3	34.2	566.6	613.3	-46.7
MARIBOR - LETALIŠČE	50.5	20.5	30.0	650.4	625.7	24.7
MURSKA SOBOTA - RAKIČAN	34.4	20.3	14.1	610.5	603.0	7.5
PORTOROŽ - LETALIŠČE	0.0	37.0	-37.0	240.7	798.9	-558.2

Padavine v prvih dneh septembra so na osrednjem Štajerskem in v severovzhodni Sloveniji povzročile presežek vode v vodni bilanci. Drugod po Sloveniji je bila dekadna bilanca vode bolj uravnotežena, s precej manjšimi primanjkljaji, razen na Obali, kjer dežja tudi v preteklih desetih dneh skorajda ni bilo. V Primorju se je povečal tudi vegetacijski primanjkljaj vode. Drugod po Sloveniji pa se je vegetacijski primanjkljaj vode že nekoliko zmanjšal, v Prekmurju in na Štajerskem se je že obrnil v presežek.

Rastlinam vode v tleh ni več primanjkovalo, razen na Obali, kjer se je stanje vodnega stresa še poslabšalo. Na Primorskem je grozdje dozorelo, vsaj teden dni prej kot običajno. Podobno kot leta 2003, ko je grozdje dozorelo in so ga potrgali izjemno zgodaj v primerjavi s preteklimi petdesetimi leti. Posevki koruze so na Obali prav tako že posušeni, rjava in od sonca ožgana je tudi travna ruša. Od sušnega stresa so precej izčrpane tudi oljke in vse druge kmetijske kulture, katere niso bile namakane. Koruzni listi in ličje na storžih so suhi, zaradi suše prej kot običajno.

Zaradi sušnega obdobja v avgustu se je bujna zelena barva listavcev že pričela mešati z rjavo, še zlasti tam, kjer so tla plitva in kamnita.

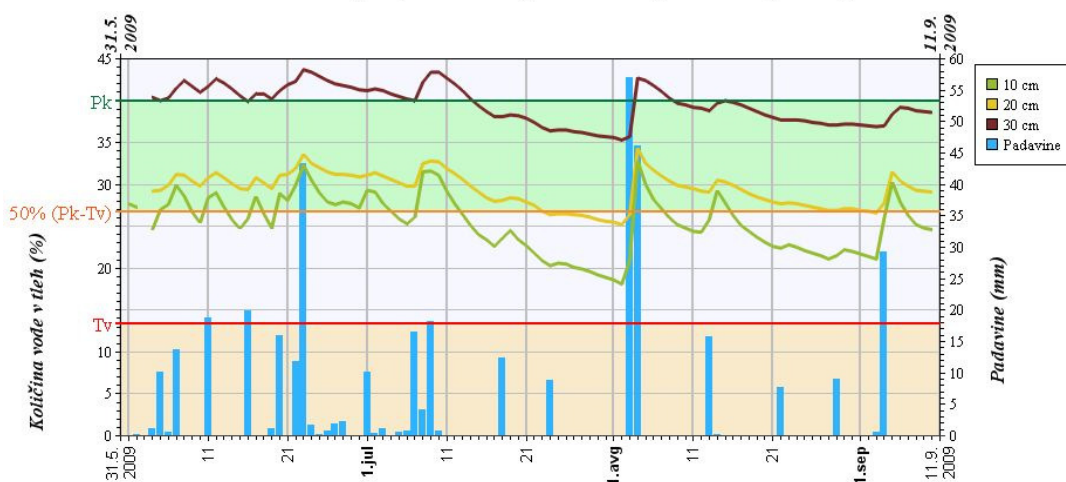
Hladnejše noči in pozno poletne prijetne temperature zraka so bile zelo ugodne za zorenje grozdja tudi v podravskem in posavskem vinorodnem območju. Dozoreva sadno drevje in iz nekaterih predelov severovzhodne Slovenije so poročali, da ni bilo opaziti večjih razlik med srednje poznimi in poznimi sortami v dinamiki zorenja. Tudi koruza je v večjem delu Slovenije že voščeno zrela in jo do polne dozorelosti loči le še dobrih deset dni.

#### 4. Voda v tleh

Meritve kažejo da se je konec prve dekade septembra preskrbljenost tal z vodo še zadrževala na nivoju lahko dostopne vode. Nekoliko manj vode v tleh je bilo na Goriškem, vendar sušnega stresa ni bilo več. Letni rasti krog večine kmetijskih rastlin se počasi že bliža koncu. V obdobju pobiranja pridelka pretirana vlažnost tal ni ugodna. V prihodnjih dneh se bo pričela tudi priprava tal za jesensko setev.

Povsem drugačno je stanje na Obali, kjer se je kritično pomanjkanje vode v tleh še poslabšalo.

*Dnevna povprečna vlažnost tal in padavine (PTUJ)*

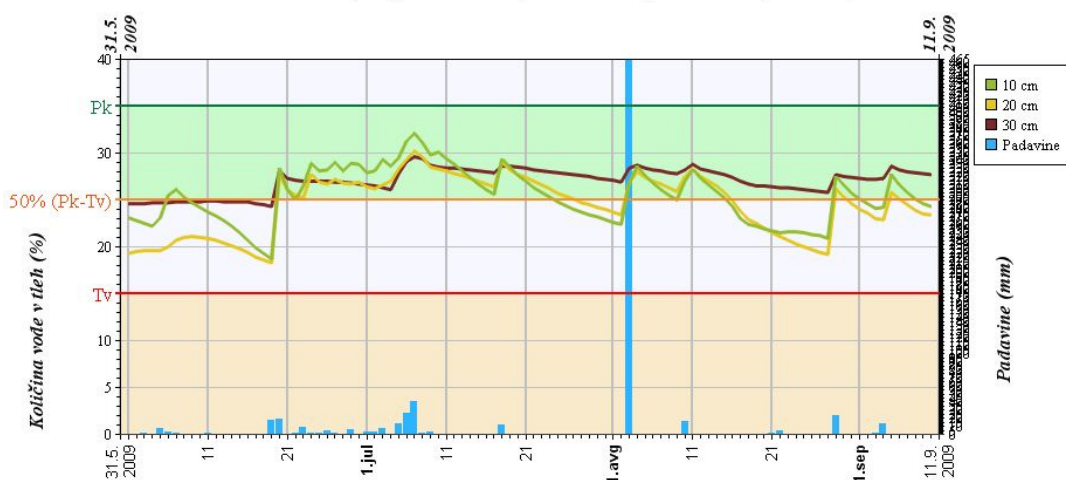


Pk = zgornja meja vode v tleh

50% (Pk-Tv) = spodnja meja rastlinam dostopne vode v tleh

Tv = rastlinam nedostopna voda v tleh

*Dnevna povprečna vlažnost tal in padavine (BILJE)*



Pk = zgornja meja vode v tleh

50% (Pk-Tv) = spodnja meja rastlinam dostopne vode v tleh

Tv = rastlinam nedostopna voda v tleh

**5. Obeti (izdano 10.9.2009)**

Še bo delno jasno do pretežno oblačno. Ponekod bo občasno rahlo deževalo, proti koncu tedna se bodo pojavljale krajevne plohe, v nedeljo bo lahko še malo več dežja. Nekoliko hladneje bo.