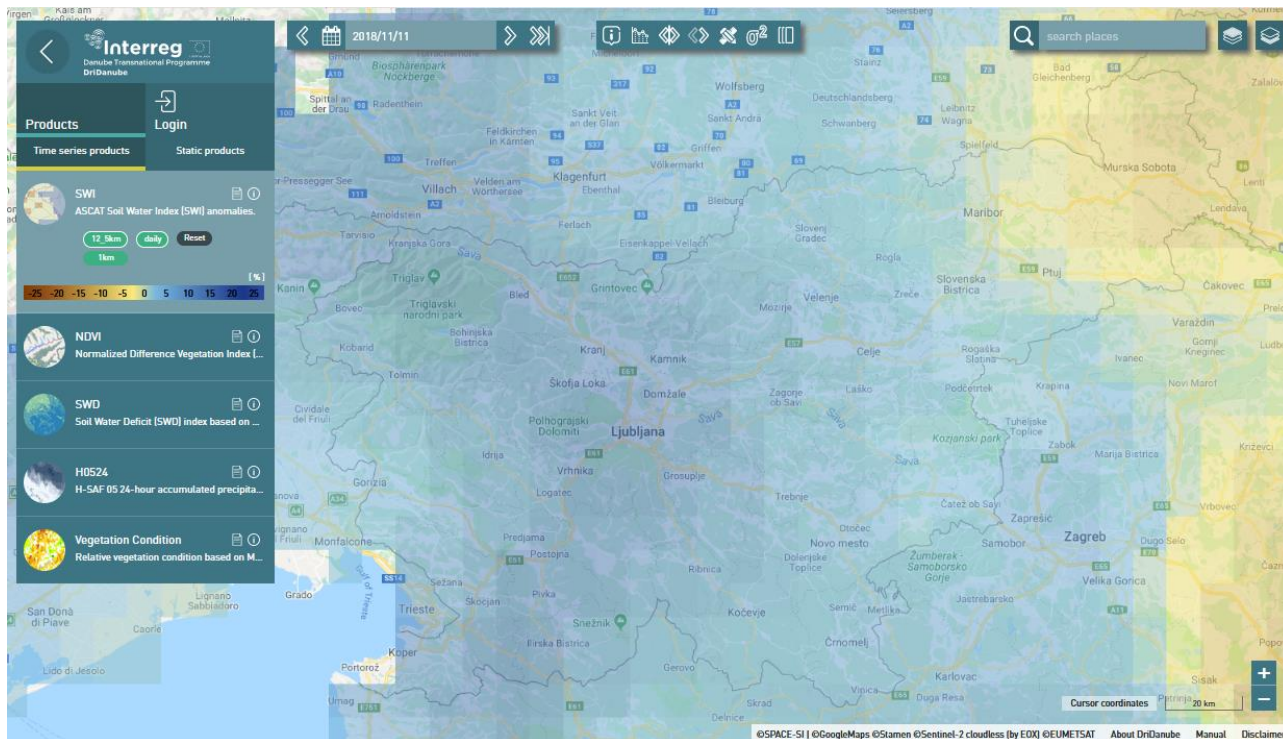




## Tedenski bilten 2018

### Sušne razmere v Sloveniji v 45. tednu (5. 11. do 11. 11. 2018)



Slika 1: Pogled na Slovenijo prek Sušnega uporabniškega servisa in sušnega kazalca SWI na dan 11. 11. 2018.

Kazalec vlažnosti tal SWI (Soil Water Index) prikazuje vrednosti dnevnega odstopanja vsebnosti vode v koreninskem sloju tal (0-40 cm) od povprečja obdobja 2007-2017 za isti izbrani dan na osnovi podatkov daljinskega zaznavanja. Prostorska ločljivost je 12,5 km. Pozitivna odstopanja od omenjenega povprečja so na karti prikazana v odtenkih modre (presežek vsebnosti vode v tleh), vrednosti negativnega odstopanja pa v odtenkih rumsne (primanjkljaj vsebnosti vode v tleh).

#### Stanje v tednu od 5. in 11. novembra

Od ponedeljka do srede je v zahodni polovici države prevladovalo oblačno vreme, občasno so se pojavljale manjše padavine, ki so se predvsem v sredo širile tudi v osrednjo Slovenijo. Na vzhodu države se je ob jutrih ponekod pojavljala megla, preko dneva pa je bilo delno oblačno in večinoma suho. Ob morju je pihal južni veter. V četrtek in petek je bilo večinoma suho, v zahodnih in osrednjih krajih se je večji del dneva zadrževala nizka oblačnost, ki je segala do nadmorske višine okoli 900 m. Na vzhodu je bilo delno jasno z občasno zmerno oblačnostjo. V soboto je začel pihati jugozahodni veter, v zahodni Sloveniji je prevladovalo večinoma oblačno vreme, predvsem v nedeljo tudi s kakšno kapljo dežja. Na vzhodu se je nadaljevalo večinoma sončno, in toplo vreme.

**Povprečne temperature zraka** so se gibale med 8 in 13°C, na Primorskem 15 °C. Najvišje dnevne temperature so dosegale do 21°C. **Padavine** so bile večinoma omejene na zahodno polovico države, (Bovec 65,8 mm, Postojna 37,3 mm, Letališče Portorož 26,7 mm, Ljubljana 8,9 mm), na vzhodu padavin skoraj ni bilo (Celje 0,6 mm, Murska Sobota 0,2 mm).

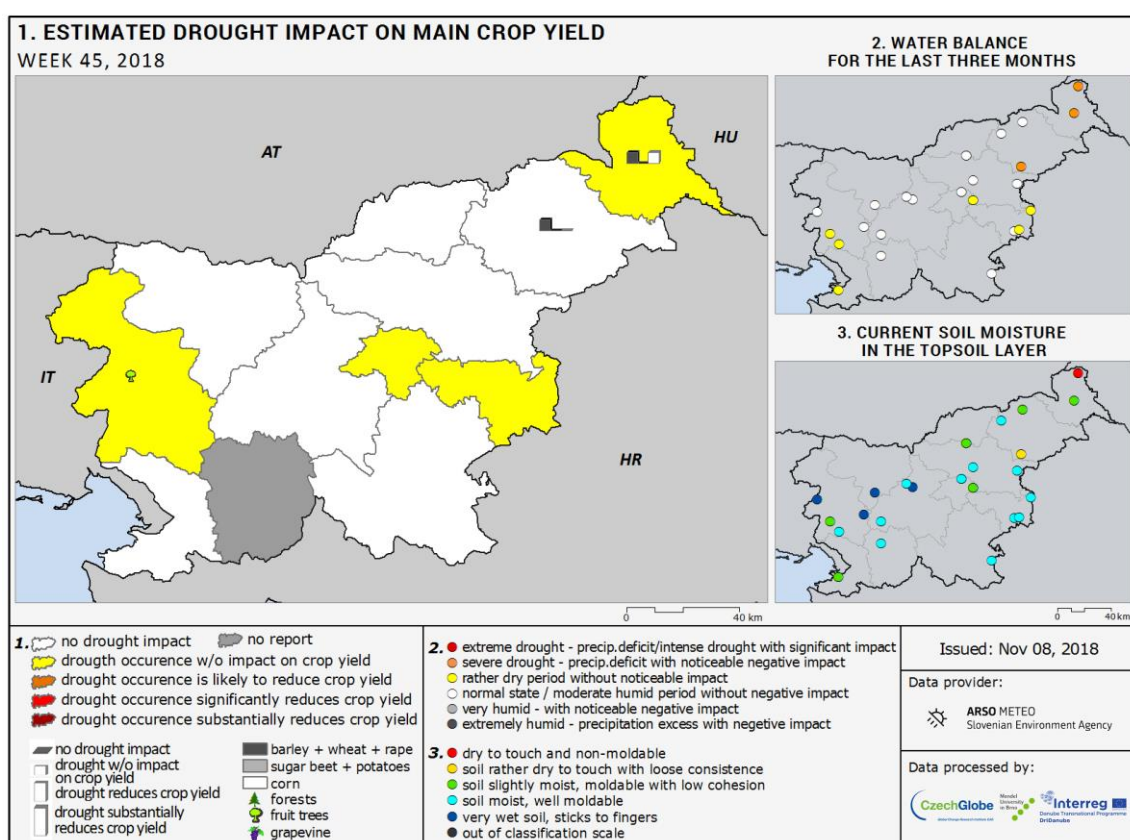
**Kumulativna evapotranspiracija** je v tem tednu gibala med 4 in 7 mm.

**Meteorološka vodna bilanca** tedna je bila v zahodni polovici države pozitivna (Bovec 62,2 mm, Postojna 31,7 mm), v vzhodni polovici pa negativna za okoli 5 mm.

**Indeks SWI** Sušnega uporabniškega servisa, ki odraža nasičenost koreninskega sloja tal z vodo je v tem tednu po državi prikazoval večinoma pozitivne vrednosti okoli 10 %, izjema je bila pomurska regija in vzhodni del podravske regije, kjer so se bile vrednosti indeksa negativne in so dosegale vrednosti do - 10 % (Slika 1).

**Poročevalci posledic suše** so v tem tednu poročali o posameznih manjših pojavih suše v pomurski, posavski, zasavski in goriški regiji. (Slika 2).

*Analiza je narejena na osnovi reprezentativnih postaj za posamezne regije Slovenije. Katere so reprezentativne postaje, je razvidno na povezavi <http://meteo.arso.gov.si/met/sl/agromet/forecast/>. Podatki poročevalcev posledic suše pa se agregirajo na nivo statističnih regij Slovenije.*



**Slika 2: Karta posledic suše pripravljena na osnovi podatkov poročevalcev s terena o stanju tal za 45. teden (5. 11. do 11. 11. 2018).**

**Meteorološko vodno bilanco** izražamo kot razliko med padavinami in potencialno evapotranspiracijo. Potencialna evapotranspiracija (ET<sub>0</sub>) je količina vode, ki je izhlapela iz referenčne rastline in tal. Privzeta referenčna površina je aktivno rastoča trava, ki popolnoma prekriva tla in je zadostno preskrbljena z vodo, ima višino 0.12 m, površinsko upornost 70 s/m in albedo 0.23. Za izračun ET<sub>0</sub> je uporabljena Penman-Monteithova metoda, ki upošteva naslednje meteorološke spremenljivke: temperaturo zraka, relativno zračno vlago, hitrost vetra in sončno sevanje.

**Ocena sušnosti** – kumulativni primanjkljaj vodne bilance do 50. percentila vrednosti obdobja 1981–2010 označuje **normalne, povprečne razmere**, kumulativni primanjkljaj vodne bilance med 50. in 75. percentilom označuje **zmerno sušne razmere**, kumulativni primanjkljaj vodne bilance med 75. in 95. percentilom označuje **zelo sušne razmere**, kumulativni primanjkljaj vodne bilance nad 95. percentilom označuje **ekstremno sušne razmere**. Karakterizacija jakosti suše se vedno nanaša na izbrano obdobje leta (kar pomeni, da na primer ekstremne sušne razmere v maju niso enake ekstremnim razmeram ob koncu julija).