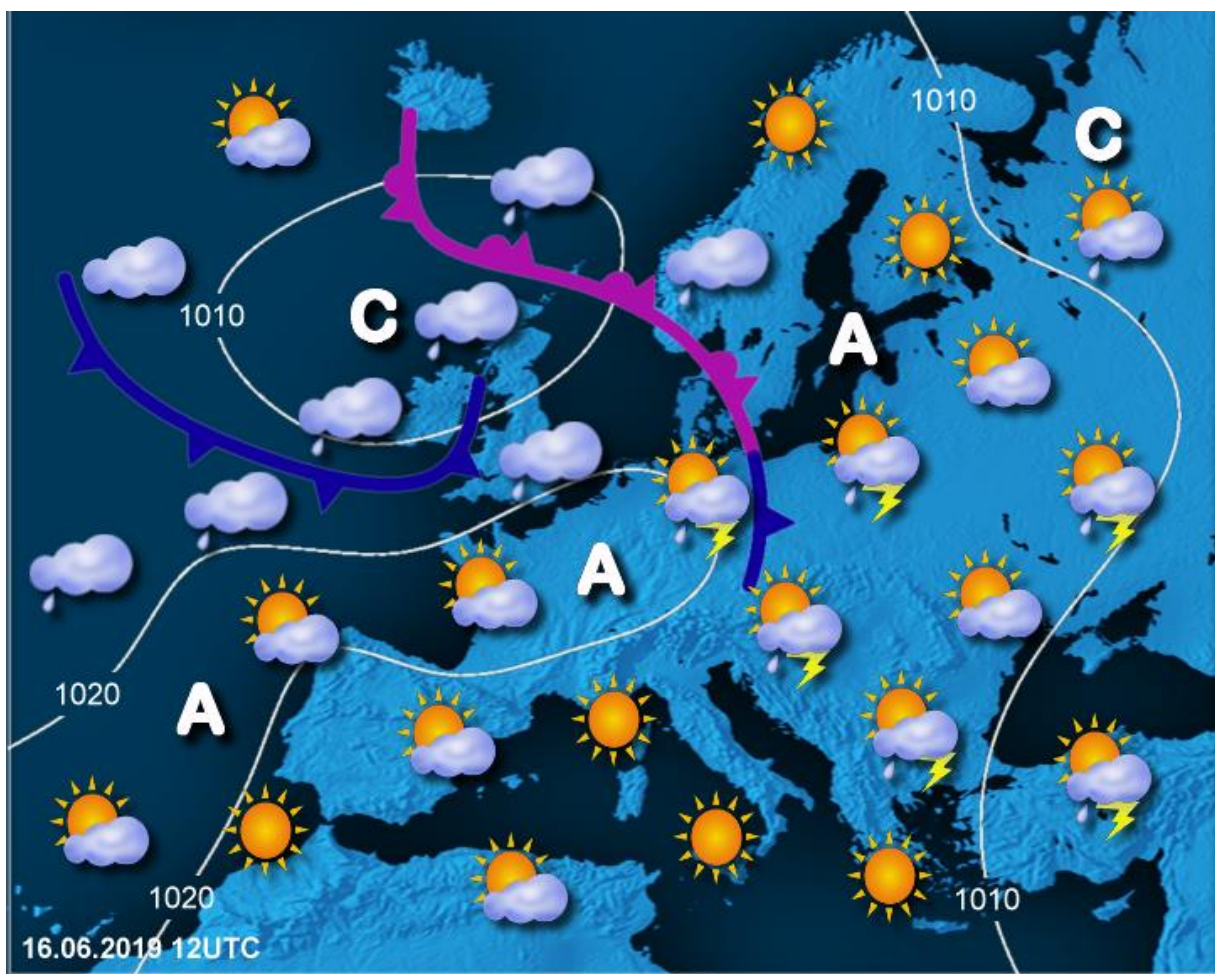


Neurja 16. junija 2019

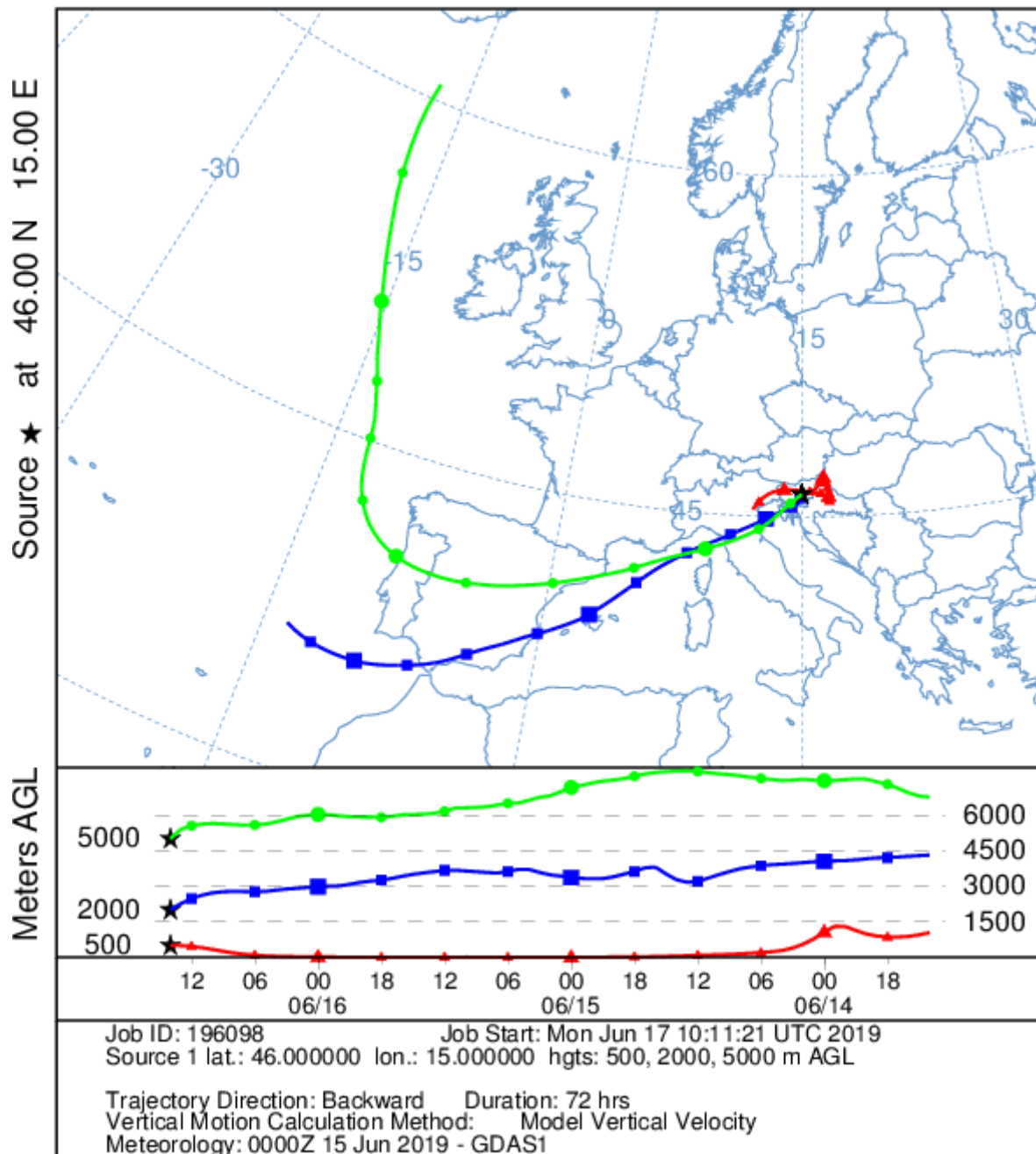
Splošna vremenska slika

V nedeljo, 16. junija, se je prek srednje Evrope proti vzhodu pomikala hladna fronta, za katero se je krepilo območje visokega zračnega tlaka (slika 1). Čeprav je naše kraje le oplazila, pa se je veter v spodnji plasti ozračja postopno obračal na vzhodno do severovzhodno smer, kar je vzpostavilo nad vzhodno in osrednjo Slovenijo nekakšno frontalno površino in povečalo striženje vetra z nadmorsko višino (slika 2). Istočasno je na obrobju obsežne višinske doline od jugozahoda v višinah k nam pritekal nekoliko hladnejši zrak. Ko se je ob sončnem dopoldnevu ozračje pregrelo, so sredi dneva in popoldne v vzhodni in osrednji Sloveniji nastajale krajevne nevihte.



Slika 1. Vremenska slika nad Evropo 16. junija zgodaj popoldne

NOAA HYSPLIT MODEL
 Backward trajectories ending at 1400 UTC 16 Jun 19
 GDAS Meteorological Data



Slika 2. 72-urna pot zračne mase do osrednje Slovenije na različnih višinah (na levem spodnjem robu je navedena končna višina nad tlemi v metrih) v obdobju od 16. ure 13. do 16. ure 16. junija. Pri tleh je bila pot zračne mase majhna in proti koncu od vzhoda proti zahodu, višje pa je zrak dotekal iznad Atlantika prek severnega Sredozemlja. Vir: NOAA Air Resources Laboratory (ARL), HYSPLIT transport and dispersion model , <http://www.ready.noaa.gov>

Opozorila

V nedeljo popoldne je dežurni meteorolog za osrednjo in obe vzhodni slovenski regiji izdal naslednje opozorilo pred nevarnim vremenskim dogajanjem:

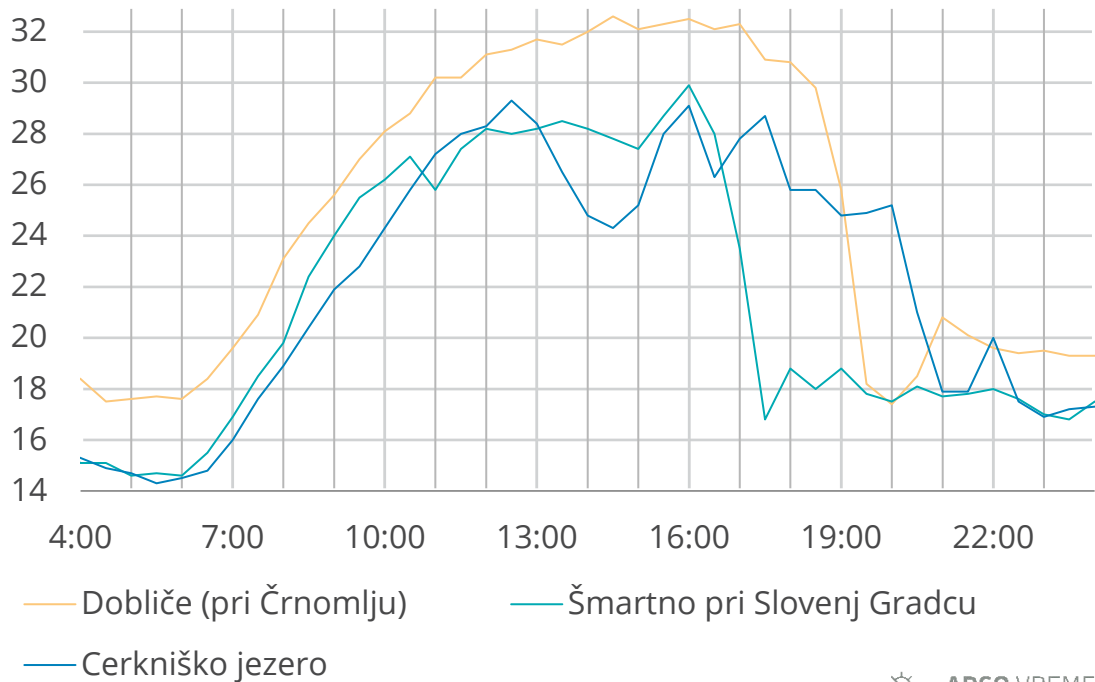
Danes popoldne in zvečer so predvsem v osrednji in vzhodni Sloveniji možne močne nevihte z nalivi in točo.

Za iste regije je bila razglašena druga najvišja (oranžna) stopnja vremenske ogroženosti.

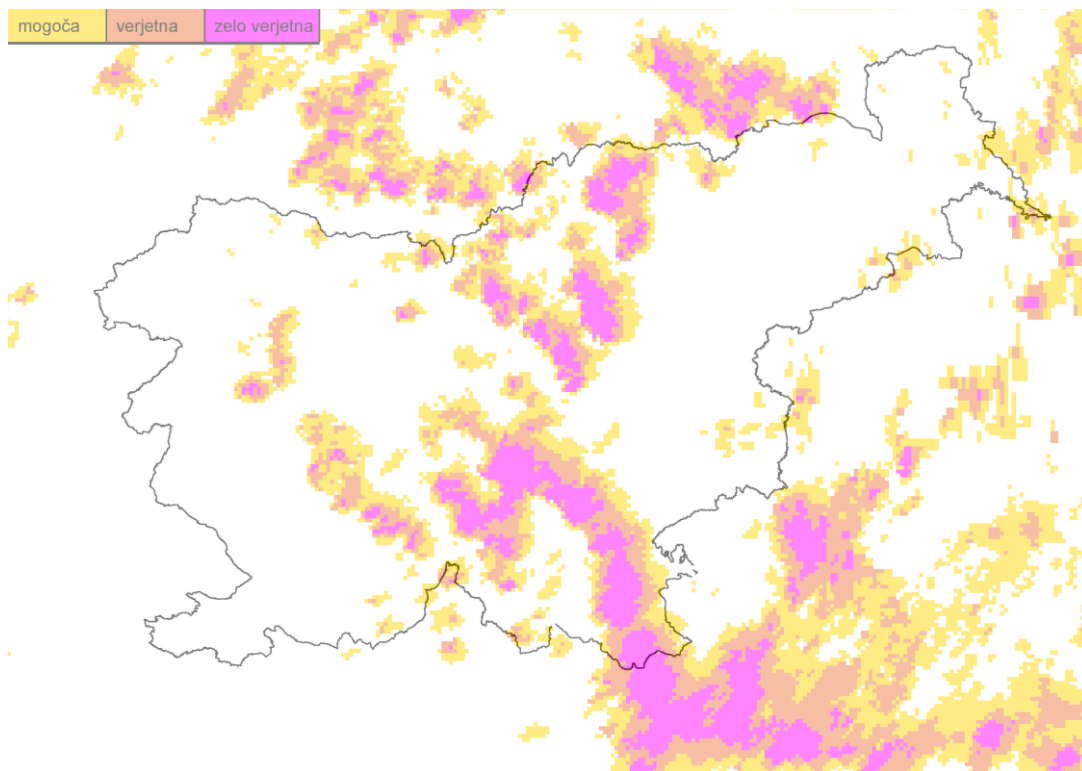
Razvoj vremena nad Slovenijo

Dopoldne je bilo vreme večinoma sončno, popoldne pa so v notranjosti Slovenije nastajale nevihte; več sončnega vremena je bilo na Primorskem. Jutro je bilo dokaj toplo, zlasti ob Obali, kjer je bila najnižja temperatura okoli 20 °C; po večini nižin je bilo zjutraj med 13 °C in 18 °C. Čez dan se je ob sončnem vremenu po nižinah ogrelo do okoli 30 °C. Ob nevihtah se je popoldne osvežilo, temperatura zraka je padla pod 20 °C (slika 3). Ponekod je nevihte spremljala toča (slika 4) ali močni sunki vetra, s hitrostjo nad 15 m/s; v Velikih Laščah je najmočnejši sunek veter dosegel hitrost 19 m/s, v Šmartnem in Dobličah pri Črnomlju 18 m/s. Zvečer je na Primorskem zapihala burja, ki je bila zlasti na Vipavskem dokaj močna; v Podnanosu so bili sunki do 30 m/s.

temperatura zraka (°C)



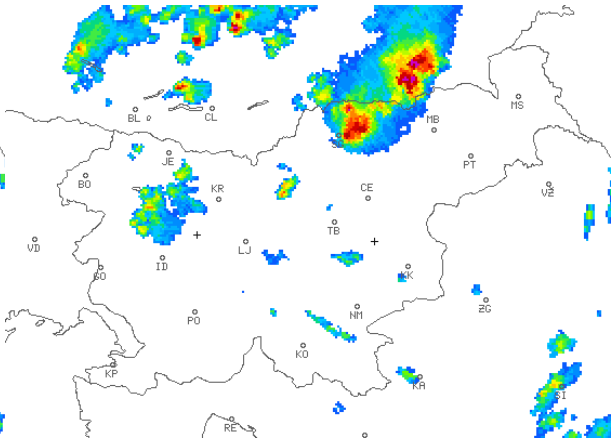
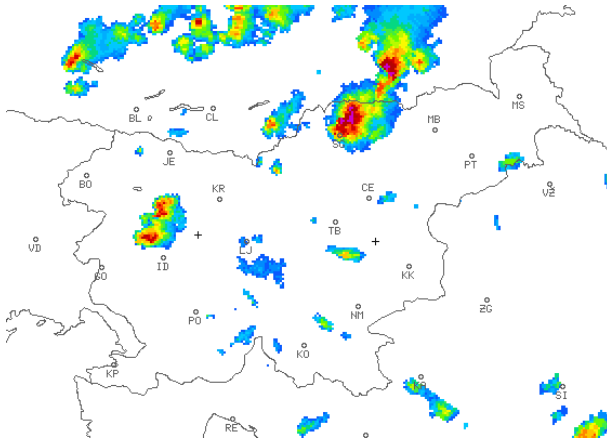
Slika 3. Časovni potek temperature zraka 16. junija na treh merilnih mestih v nižinah



Slika 4. Zemljevid verjetnosti toče 16. junija na podlagi radarskih meritev. Na vijolično obarvanih območjih je bila toča na tleh, četudi majhna, zelo verjetna, na rumeno in oranžnih obarvanih območjih pa mogoča oziroma verjetna

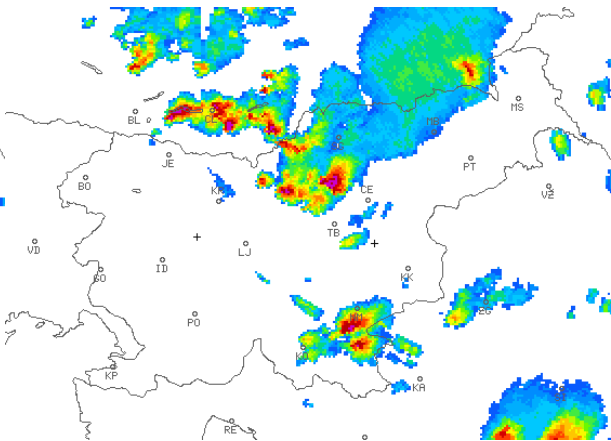
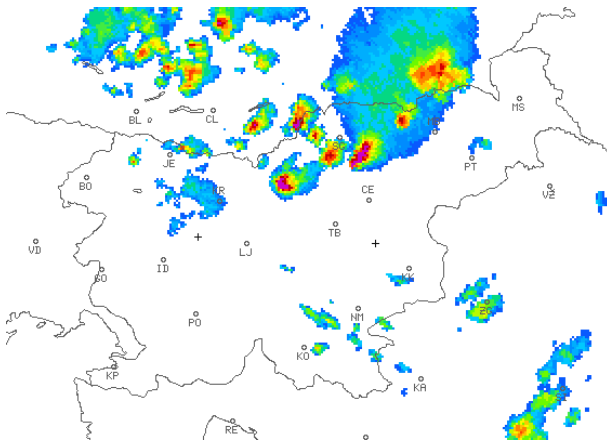
16.50

17.20



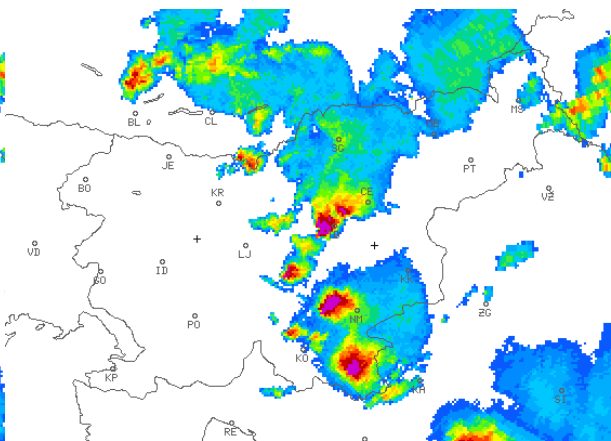
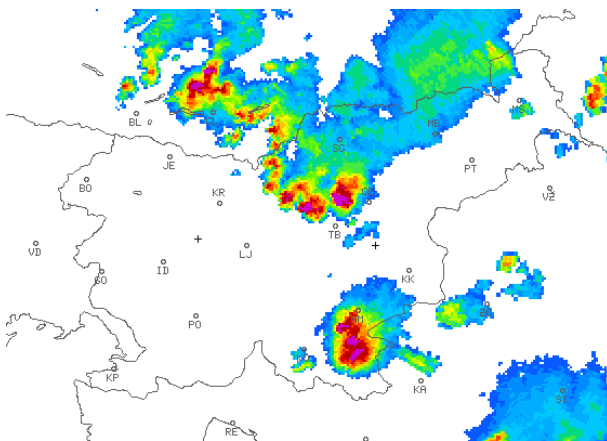
17.50

18.30

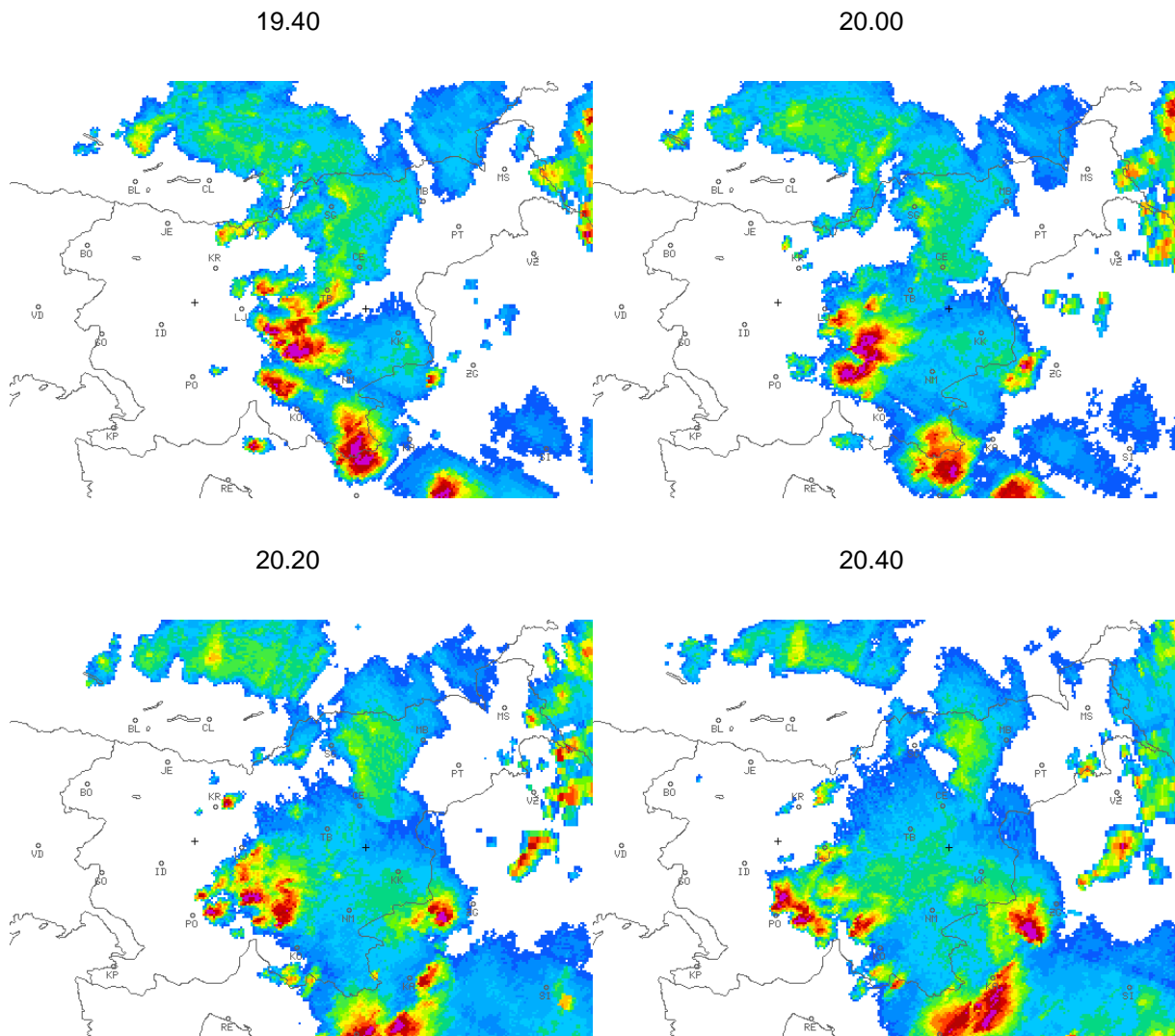


18.50

19.20



Slika 5. Največja radarska odbojnost višine padavin ob izbranih časih 16. junija pozno popoldne. Šibke padavine so predstavljene z modrimi, zmerne z zelenimi in rumenimi odtenki, močne pa z rdečimi in vijoličnimi odtenki.

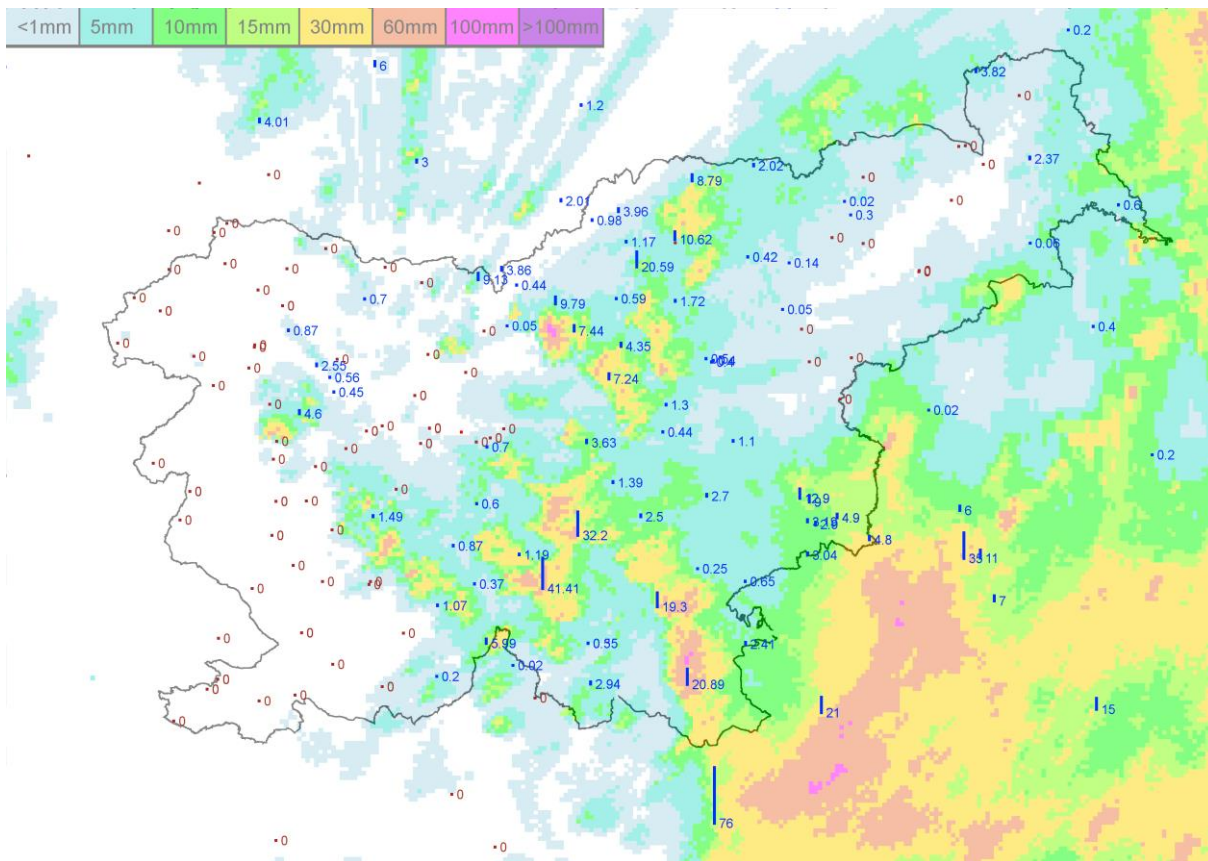


Slika 6. Največja radarska odbojnost višine padavin ob izbranih časih 16. junija proti večeru. Šibke padavine so predstavljene z modrimi, zmerne z zelenimi in rumenimi, močne pa z rdečimi in vijoličnimi odtenki.

Višina in oblika padavin

Nevihte z nalivi so nastajale v pasu od Dravske doline do dinarske gorske pregrade. Krajevno je padlo okoli 50 mm dežja, vmes pa so bila območja skromnih padavin (slika 7). Na Primorskem, Gorenjskem in v delu severovzhodne Slovenije je bilo večinoma suho. V mreži merilnih postaj ARSO nismo zabeležili posebej močnih nalivov; še največ padavin v kratkem času je bilo v Dolenjih Lazih pri Ribnici, kjer je padlo 26 mm padavin v 20 minutah (slika 8).

Neurja, zlasti toča, so v nekaj občinah povzročila gmotno škodo (slika 9).

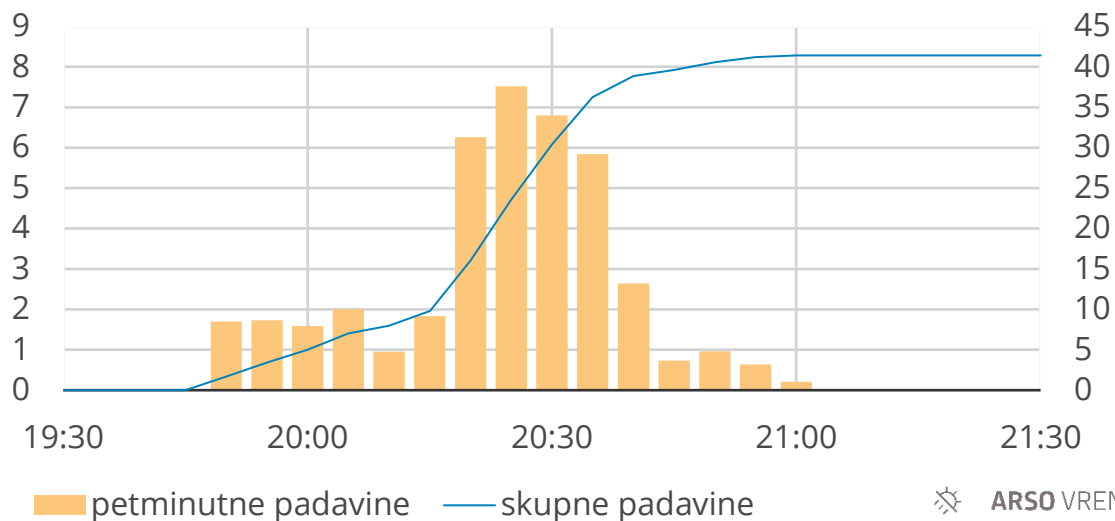


Slika 7. 24-urna višina padavin do jutra 17. junija na samodejnih meteoroloških postajah (stolpci in številčne vrednosti) in ocena iz radarskih meritev (barvna lestvica). Na manjših območjih je padlo več kot 20 mm dežja, krajevno okoli 50 mm.

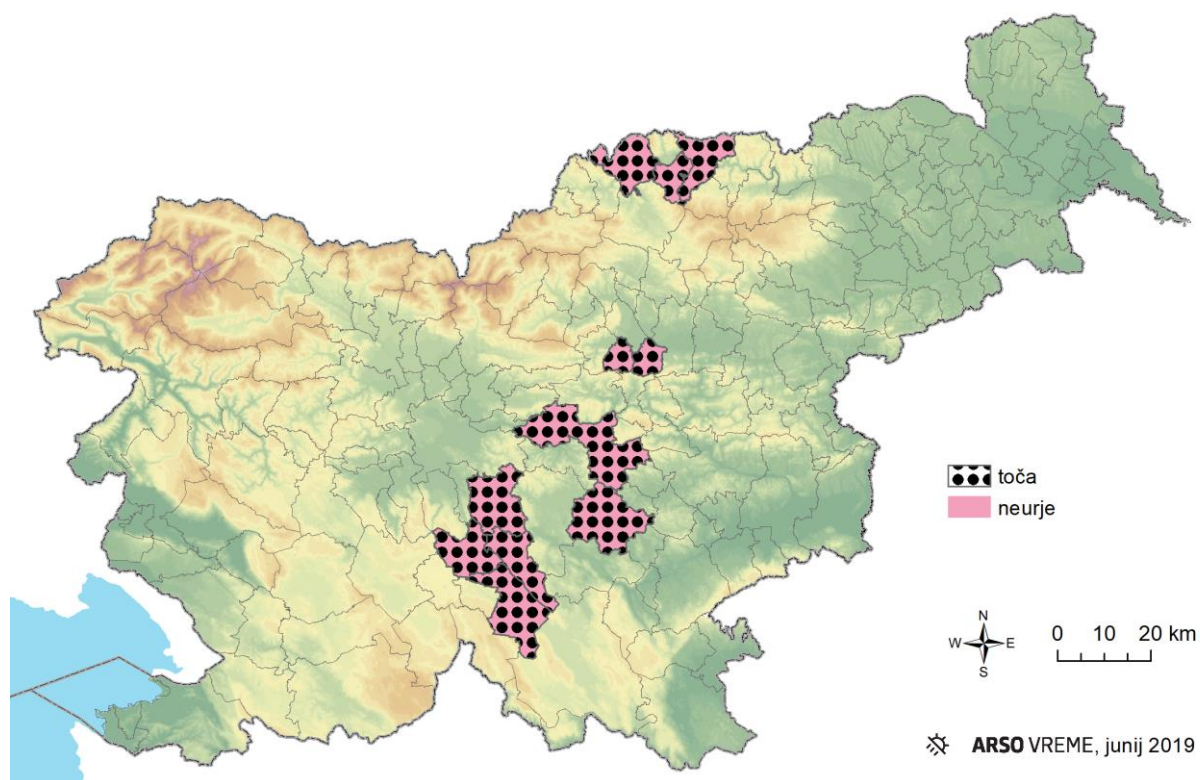
Dolenji Lazi pri Ribnici

petminutna višina (mm)

skupna višina (mm)



Slika 8. Časovni potek petminutne in skupne višine padavin 16. junija v Dolenjih Lazih pri Ribnici



Slika 9. Zemljevid občin, kjer so 16. junija javili gmotno škodo ali težave zaradi toče oziroma neurja.
Vir podatkov: Dnevni bilten Uprave RS za zaščito in reševanje

Pripravi: Urad za meteorologijo in hidrologijo
Datum: 19. junij 2019