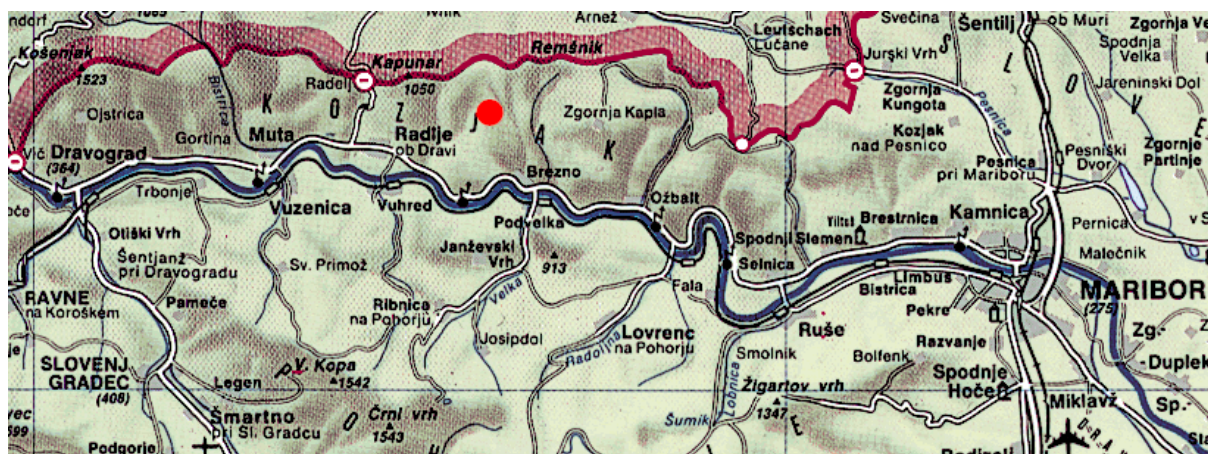


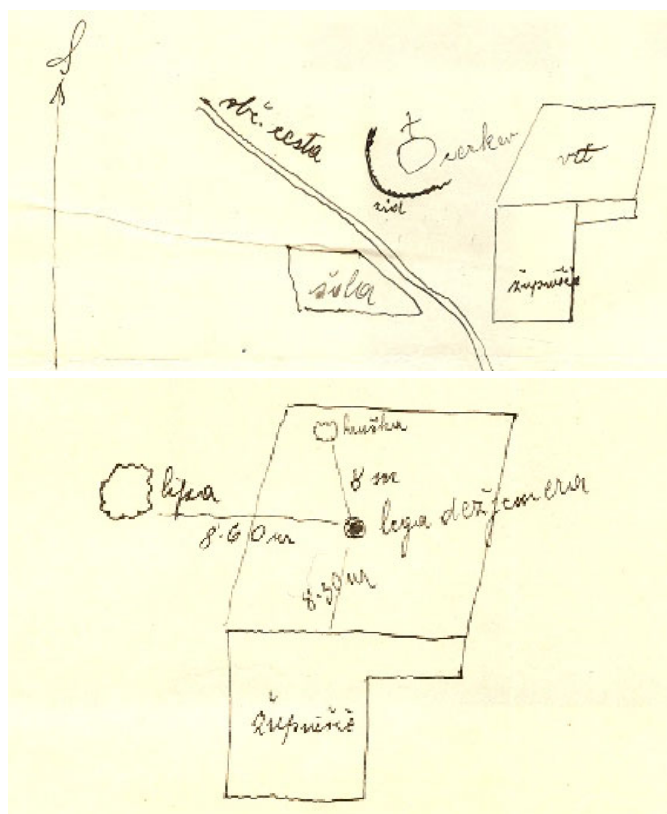
METEOROLOŠKA POSTAJA REMŠNIK Meteorological station Remšnik

Mateja Nadbath

Agencija RS za okolje ima na Remšniku meteorološko padavinsko postajo. Remšnik je naselje na severu Slovenije, na slemenu Kozjaka. Na Kozjaku sta še meteorološki postaji na Svetem Duhu na Ostrem Vrhu in na Kozjem Vrhu.



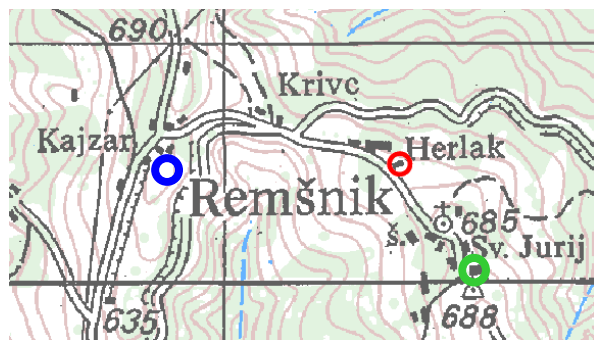
Slika 1. Geografska lega meteorološke postaje Remšnik (vir: Atlas Slovenije)
Figure 1. Geographical position of meteorological station Remšnik (from: Atlas Slovenije)



Na postaji Remšnik merijo višino padavin z ombrometrom, višino novozapadlega snega in skupno višino snežne odeje ter opazujejo vremenske pojave.

Meteorološka postaja na Remšniku je bila ustanovljena septembra 1925. Prvi meteorološki opazovalec je bil župnik Vid Pavlič, opazovanja in meritve je opravljal do konca februarja 1941. V času od marca 1941 do januarja 1948 meteoroloških meritev in opazovanj ni bilo. Januarja 1948 je z meteorološkimi opazovanji in meritvami spet začel Jože Radej; to delo je opravljal do 6. junija 1963. Od 6. junija 1963 naprej pa je prostovoljna meteorološka opazovalka Tončka Praznik.

Slika 2. Lokacija meteorološke postaje Remšnik v času od 1925 do 1941
Figure 2. Location of meteorological station Remšnik in period from 1925 till 1941

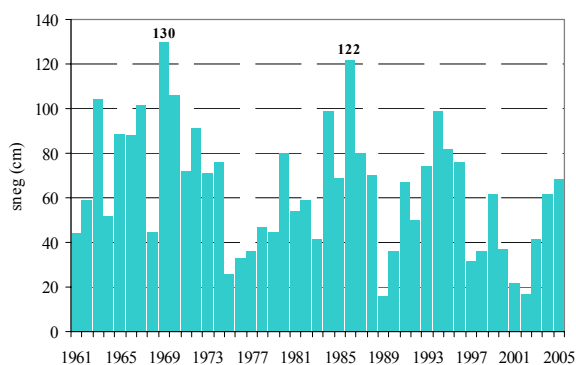


Slika 3. Lokacije meteorološke postaje na Remšniku od 1925 do 2006. Ob župnišču (zelen krogec) so meritve potekale od septembra 1925 do konec februarja 1941; v obdobju od januarja 1948 do junija 1963 so meritve in opazovanja potekala na lokaciji označeni z modrim krogecem. Od junija 1963 je meteorološka postaja na lokaciji označeni z rdečim krogecem.
Figure 3. Locations of meteorological station on Remšnik from 1925 till now. On location marked with green circle was meteorological station from 1925 till 1941, from 1948 till 1963 was on location marked with blue circle. On location marked with red circle meteorological station is situated from 1963 till now.

Danes je meteorološka postaja na nadmorski višini 660 m, pod vrhom hriba, na njegovem severnem pobočju. Na vrhu hriba, južno od meteorološke postaje, je cerkev Sv. Jurija. Ombrometer je postavljen na opazovalnem vrtu, od hiše je oddaljen 7 m proti jugu. 5 m proti severovzhodu od ombrometra je manjši nadstrešek, 7 m proti jugozahodu pa jablana.

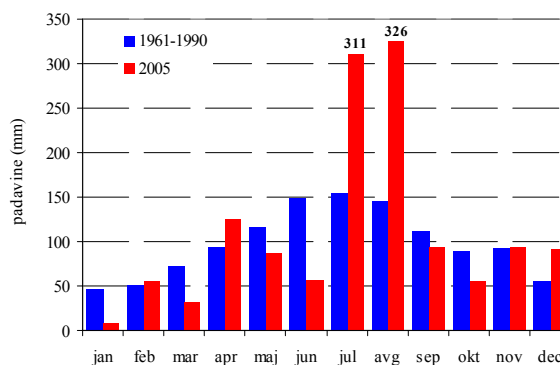


Slika 4. Današnja lokacija meteorološke postaje Remšnik, slikano proti severu, 26. januarja 2006 (foto: P. Stele)
Figure 4. Location of meteorological station, photo taken to the north, on January 26, 2006 (photo: P. Stele)



Slika 5. Najvišja snežna odeja na Remšniku od 1961 do 2005. V omenjenem obdobju je bila najvišja snežna odeja izmerjena februarja 1969, kar 130 cm. Za 8 cm manj pa je bila debela februarja 1986. Leta 1989 in 2002 je najvišja snežna odeja merila komaj 16 oziroma 17 cm.

Figure 5. Maximum snow cover on Remšnik from 1961 till 2005. In mentioned period the highest maximum snow cover was measured in February 1969, 130 cm. In years 1989 and 2002, the maximum snow cover measured only 16 and 17 cm respectively.



Slika 6. Mesečna višina padavin v letu 2005 in dolgoletno mesečno povprečje padavin (1961–1990) na Remšniku. Leto 2005 je bilo nadpovprečno namočeno, v celem letu je padlo 1335 mm padavin, običajno jih pade 1179 mm. Najbolj namočena meseca sta bila julij in avgust, ko je padlo kar še enkrat toliko padavin kot v dolgoletnem povprečju.
Figure 6. Monthly precipitation amount in 2005 and long-term (1961–1990) mean monthly precipitation on Remšnik. In 2005 July and August got unusually high amount of precipitation.

SUMMARY

In northern part of Slovenia, on Kozjak hills, there is a meteorological station in Remšnik. Precipitation, snow cover and new snow cover are measured and meteorological phenomena are observed. Meteorological station in Remšnik was established in 1925. From June 1963 on Tončka Praznik is meteorological observer on that station.