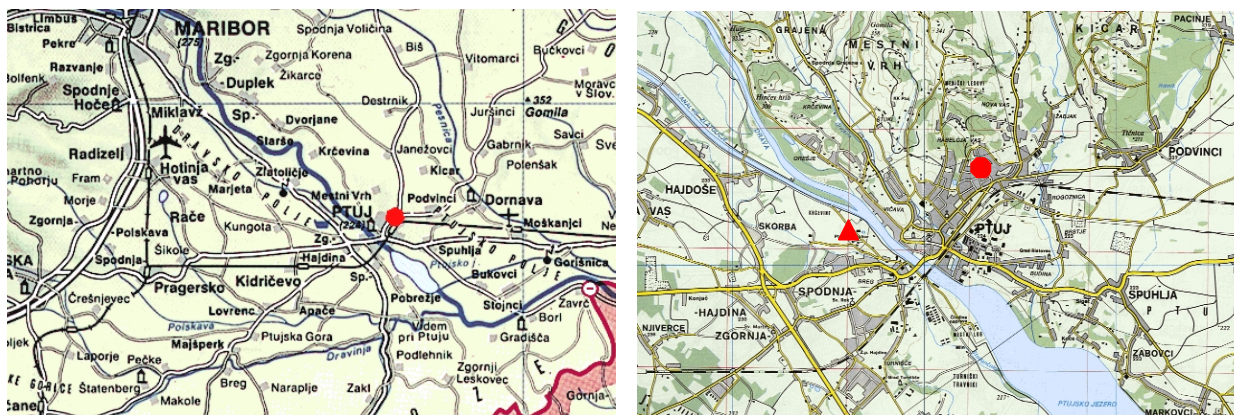


**Meteorološka postaja v Ptuj**  
*Meteorological station in Ptuj*  
 Mateja Nadbath

V Ptuj, na Dravsko–Ptujskem polju, ima Agencija RS za okolje meteorološki postaji, avtomatsko meteorološko postajo in padavinsko meteorološko postajo.



**Slika 1.3.1.** Geografska lega postaje Ptuj; na desni karti sta prikazani lokaciji padavinske meteorološke postaje (krogec) in avtomatske meteorološke postaje v Ptuj (trikotnik) (vir: Atlas Slovenije)

**Figure 1.3.1.** Geographical position of meteorological station Ptuj; on the right picture the location of meteorological precipitation station (circle) and automatic meteorological station in Ptuj (triangle) are shown (from: Atlas Slovenije)



**Slika 1.3.2.** Opazovalni prostor slikan proti severozahodu, 26. 11. 2002 (foto: P. Stele)

**Figure 1.3.2.** Observing place photographed to the north-west, November the 26<sup>th</sup> 2002 (photo: P. Stele)



**Slika 1.3.3.** Opazovalni prostor v Ptuj iz leta 1966, slikan proti severovzhodu. Postaja je od junija 1966 na isti lokaciji.

**Figure 1.3.3.** Observing site in Ptuj in year 1966, to the north-west, today it is still on the same location.

Padavinska meteorološka postaja je na 235 m nadmorske višine. Postavljena je na jugovzhodnem pobočju, v strnjem naselju stanovanjskih hiš. Ombrometer je med gredicami z zelenjavo. Na postaji merijo višino padavin z ombrometrom, višino novozapadlega snega in skupno višino snežne odeje ter opazujejo vremenske pojave.

Zadnjih 37 let je meteorološka opazovalka na padavinski meteorološki postaji Štefka Lačen, z opazovanji in meritvami je začela 16. junija 1966. Pred njo je opazovala Frančiška Borovšak, družina Runovc, Konrad Voda, Alojz Janžekovič, Aleksander in Josip Senčar, L. Mlakar, Fran Devetak, Albin Potočnik, Aleksander Kolenc, Ignaz Behrbalk, Rudolf Gaupaman, prvi opazovalec pa je bil Emil Reihammer.

**Slika 1.3.4.** Opazovalka gospa Štefka Lačen, 26. 11. 2002 (foto: P. Stele)

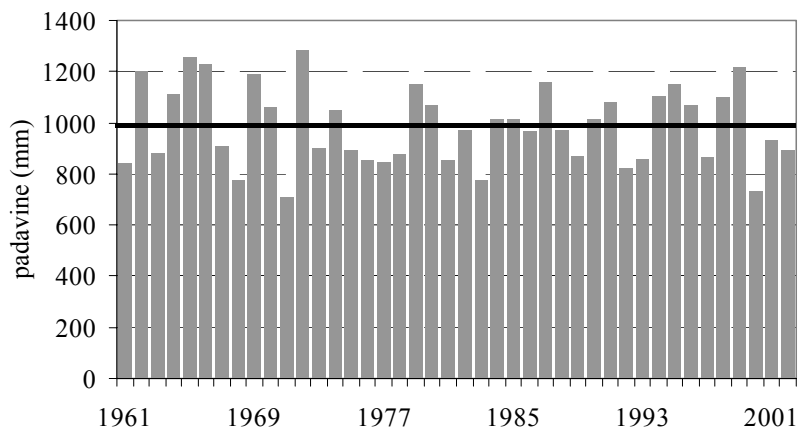
**Figure 1.3.4.** Observer Štefka Lačen, November the 26<sup>th</sup> 2002 (photo: P. Stele)



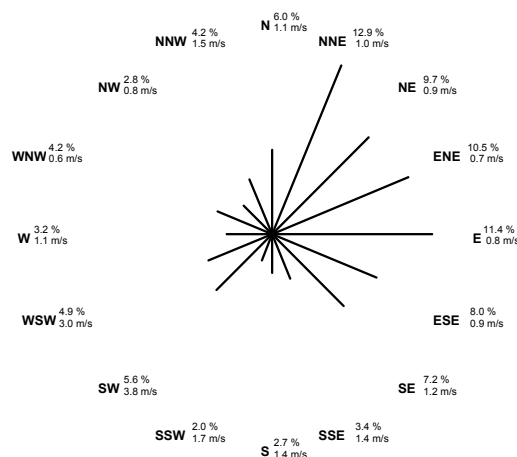
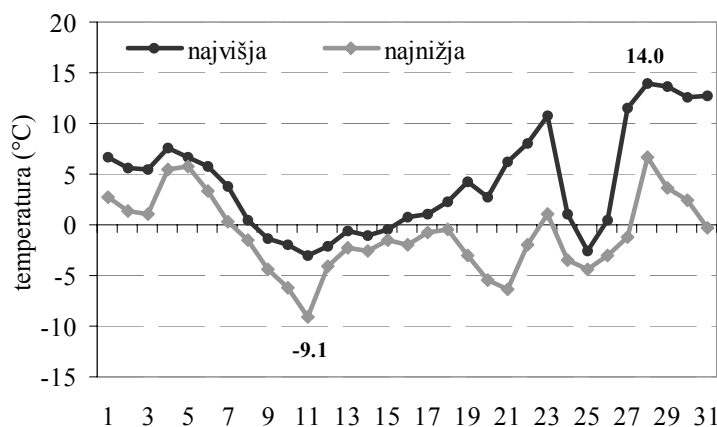
Že leta 1864 so v Ptujju merili višino padavin, snežne odeje ter temperaturo zraka in opazovali vremenske pojave. Tovrstna opazovanja so v Ptujju vršili do leta 1924, vmes so bila opazovanja prekinjena trikrat po 2 leti. V obdobju od leta 1924 do 1952 so v Ptujju merili le višino padavin, snežne odeje in opazovali vremenske pojave. Temperaturna postaja, merili so temperaturo zraka na suhem in mokrem termometru, višino padavin in snežne odeje, hitrost in smer vetra ter opazovali oblačnost in meteorološke pojave, je bila v Ptujju spet v obdobju od 1952–1961. Od januarja 1962 je meteorološka postaja padavinska.

**Slika 1.3.6.** Letna višina padavin na postaji Ptuj v obdobju 1961–2002 in dolgoletno povprečje. V dolgoletnem povprečju pade v Ptujju 991 mm padavin, leta 2002 jih je padlo 898 mm. Najbolj namočeno v omenjenem obdobju je bilo leto 1972, padlo je kar 1284 mm padavin, leto pred tem pa je bilo najbolj sušno s komaj 710 mm padavin.

**Figure 1.3.6.** Yearly precipitation in the period 1961–2001 and long-term mean value, which is 991 mm. In year 2002 Ptuj got 898 mm precipitation. The wettest year in the period 1961–2002 was 1972 with 1284 mm precipitation, one year before Ptuj got only 710 mm precipitation.



V Ptujju od decembra 1995 deluje tudi avtomatska meteorološka postaja; postavljena je v bližini Term. Z njo merijo temperaturo zraka na 2 m nad tlemi in temperaturo zemlje na različnih globinah (5, 10 in 30 cm), relativno vlago zraka, smer in hitrost vetra, globalno sevanje in višino padavin. Podatki avtomatske meteorološke postaje so na voljo sproti; vrednosti meteoroloških spremenljivk so merjene vsakih 5 minut. S klasične padavinske meteorološke postaje so podatki na voljo v začetku naslednjega meseca, ko opazovalec pošlje mesečno poročilo, višina padavin pa je merjena samo enkrat dnevno in sicer ob 7. uri zjutraj; dnevna višina padavin je vsota padavin od 7. ure prejšnjega dne do 7. ure dneva meritve; pripišemo jo k dnevu meritve.



**Slika 1.3.5.** Najvišja in najnižja dnevna temperatura zraka ter vetrovna roža narejene na osnovi polurnih vrednosti izmerjenih na avtomatski meteorološki postaji v Ptujju za december 2002. V decembru je bil najbolj pogost veter vzhodne smeri. Delež brezvetrja je bil 1.3 %.

**Figure 1.3.5.** Maximum and minimum daily air temperature and wind rose measured on automatic meteorological station in Ptuj, December 2002. Eastern winds were prevailing. Calm was 1.3 %.

## SUMMARY

In north-eastern Slovenia, in Dravsko-Ptujsko polje, there is a meteorological station in town Ptuj. Precipitation, snow cover and new snow cover are measured and meteorological phenomena are observed on meteorological precipitation station. In 1864 a meteorological station was established in Ptuj; Štefka Lačen is meteorological observer nowadays, she started with observations in June the 16<sup>th</sup> 1966. From December 1995 on there is also an automatic meteorological station in Ptuj. It measures air temperature, soil temperature in several depths, wind speed and direction, global radiation and precipitation.