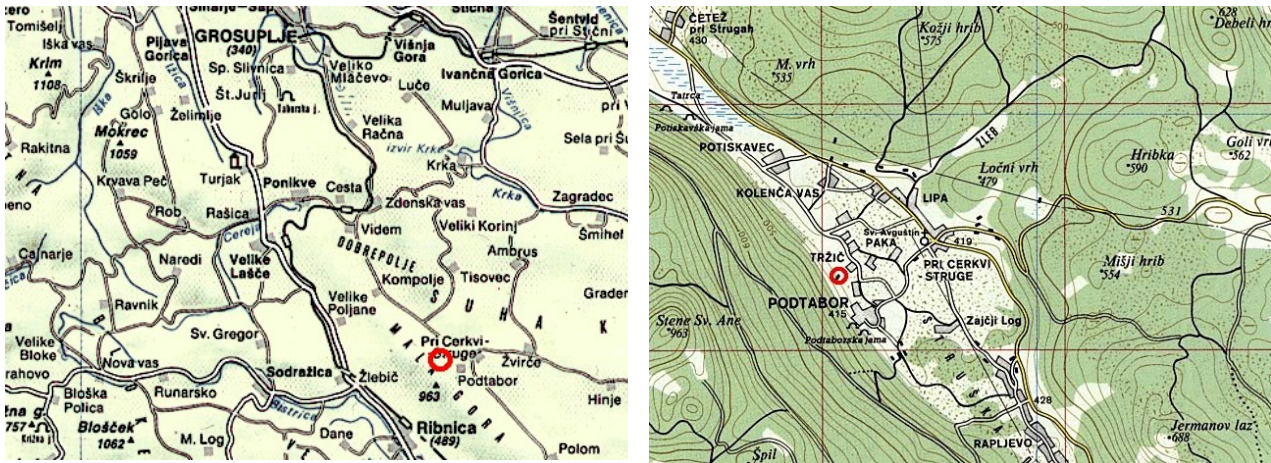


1.3. Meteorološka postaja Podtabor

1.3. Meteorological station in Podtabor

Mateja Nadbath

Agencija Republike Slovenije za okolje ima eno izmed svojih 189 meteoroloških padavinskih postaj tudi v Podtaboru. Podtabor je kraj na jugovzhodnem delu Slovenije na Dobrepolju, na zahodnem delu Struške doline, pod Malo goro. Na severnem delu Dobrepolja je še ena padavinska postaja v Zdenski vasi.



Slika 1.3.1. Geografska lega meteorološke postaje Podtabor (vir: Atlas Slovenije)
 Figure 1.3.1. Geographical position of meteorological station in Podtabor (from: Atlas Slovenije)



1. junija 1951 je začela z delovanjem meteorološka postaja v Lipi, v Struški dolini. Z meteorološkimi opazovanji in meritvami je začel Stane Ferkulj. Oktobra 1956 se je meteorološka postaja preselila skupaj z opazovalcem približno 1 km v jugozahodni smeri v Podtabor, kjer je še danes.

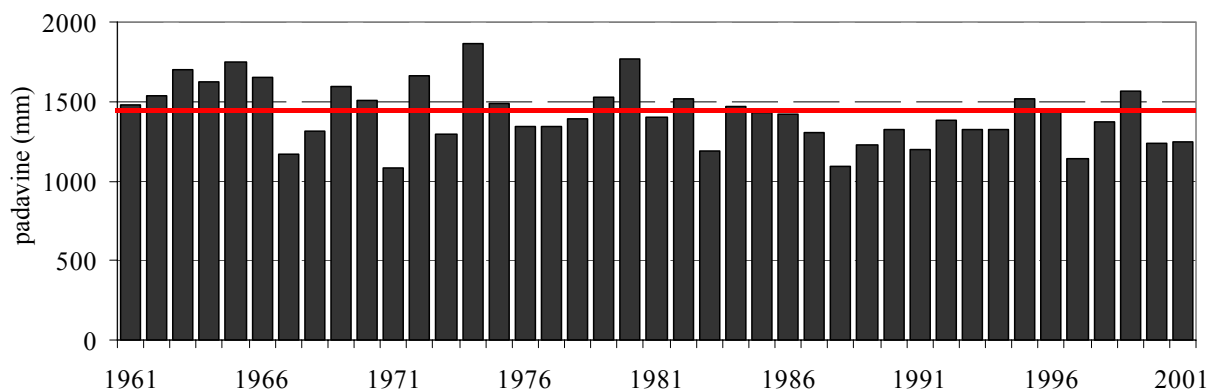
Slika 1.3.2. Opazovalni prostor slikan proti zahodu, 25. 4. 2001 (foto: Peter Stele)
 Figure 1.3.2. Observing place to the west on 25th of April 2001 (photo: Peter Stele)

Danes je meteorološka postaja na nadmorski višini 420 m. Ombrometer je na vrtu opazovalke. Dežemer je 13 m vzhodno od hiše. Meteorološke spremenljivke opazuje in meri Kristina Ferkulj.

Na padavinski postaji Podtabor merijo višino padavin z ombrometrom, z njim opazovalka izmeri vsak dan ob 7. uri dnevno višino padavin. Vsak dan zapiše tudi čas pojavljanja padavin, obliko padavin in ostale meteorološke pojave. Opazovalka dnevno meri še višino novozapadlega snega in debelino snežne odeje ter beleži trajanje snežne odeje. Vsak dan zapiše tudi čas pojavljanja padavin, obliko padavin in ostale meteorološke pojave.

Slika 1.3.3. Opazovalka Kristina Ferkulj, 25. 4. 2001 (foto: Peter Stele)
 Figure 1.3.3. Observer Kristina Ferkulj on 25th of April 2001 (photo: Peter Stele)



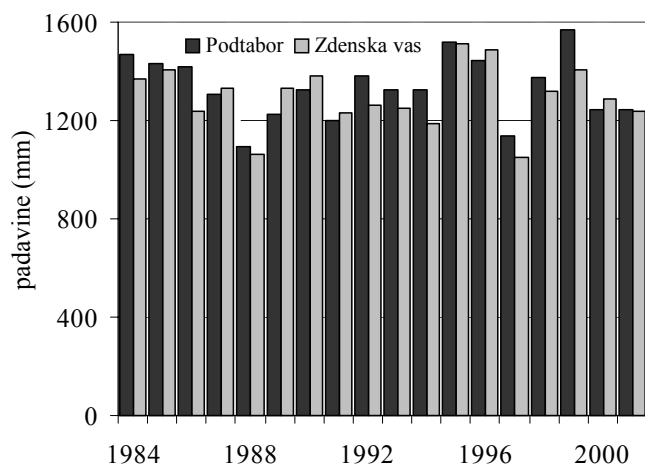


Slika 1.3.4. Letna višina padavin na meteorološki postaji Podtabor v letih od 1961 do 2001. V dolgoletnem povprečju (1961–1990) v Podtaboru pade 1449 mm padavin. Leta 2001 je padlo le 1244 mm padavin. Od leta 1983 do leta 2001 je v Podtaboru le v treh letih (1984, 1995 in 1999) padlo več padavin kot je dolgoletno povprečje za ta kraj, sicer pa je padlo manj padavin.

Figure 1.3.4. Yearly precipitation on meteorological station Podtabor in years from 1961 to 2001. In long-term period (1961–1990) Podtabor got on average 1449 mm. In year 2001 fell only 1244 mm precipitation. In the period 1983–2001, Podtabor got every year less than mean precipitation with exception of years 1984, 1995 and 1999.

Preglednica 1.3.1. Najvišje in najnižje vrednosti izbranih meteoroloških spremenljivk na postaji Podtabor v obdobju 1961–2001
Table 1.3.1. Extreme values of chosen meteorological parameters on meteorological station in Podtabor in the period 1961–2001

	največ maximum	leto / datum year / date	najmanj minimum	leto / mesec year / month
letna višina padavin (mm) annual precipitation (mm)	1868	1974	1097	1971
mesečna višina padavin (mm) monthly precipitation (mm)	388	oktober 1974	0.0	januar 1964 in 1989, oktober 1965
dnevna višina padavin (mm) daily precipitation (mm)	173.0	25.9.1973	0.0	januar 1964 in 1989, oktober 1965
višina snežne odeje (cm) snow cover depth (cm)	105	10. 3. 1976	0	/
letno število dni s snežno odejo annual number of days with snow cover	121	1996	16	1989



Slika 1.3.5. Letna višina padavin na meteorološki postaji Podtabor in Zdenska vas v letih od 1984 do 2001, v času ko sta na Dobropolju delovali obe postaji. V omenjenem obdobju je več padavin padlo na postaji Podtabor, kar v dvanajstih letih; v šestih letih pa je več padavin padlo v Zdenski vasi. V letnem povprečju je južni del Dobropolja – Struška dolina, za spoznanje bolj namočeno, kot njegov severni del.

Figure 1.3.5. Yearly precipitation on meteorological stations Podtabor and Zdenska vas in years from 1984–2001. In this period Podtabor got more precipitation per year than Zdenska vas. Southern part of Dobropolje got on average more precipitation than its northern part. Zdenska vas is situated on northern part and Podtabor on southern part of Dobropolje.

SUMMARY

Meteorological station in Podtabor is situated in south-eastern part of Slovenia, in Dobropolje. It began to operate on 1st of June 1951 in Lipa, in year 1956 the station was moved to Podtabor. From the beginning on precipitation, snow cover and fresh snow cover are measured and meteorological phenomena are observed. First observer was Stane Ferkulj, nowadays observes Kristina Ferkulj.