

METEOROLOŠKA POSTAJA PODPECA Meteorological station Podpeca

Mateja Nadbath

Na severu Slovenije, v Podpeci je padavinska meteorološka postaja. V Vzhodnih Karavankah imamo padavinsko meteorološko postajo poleg Podpece še v Koprivni in Solčavi.



Slika 1. Geografska lega postaje (1., 4. slika: Atlas okolja, ARSO, ortofoto je iz leta 2006; 2., 3. slika: Interaktivni atlas Slovenije, 1998)

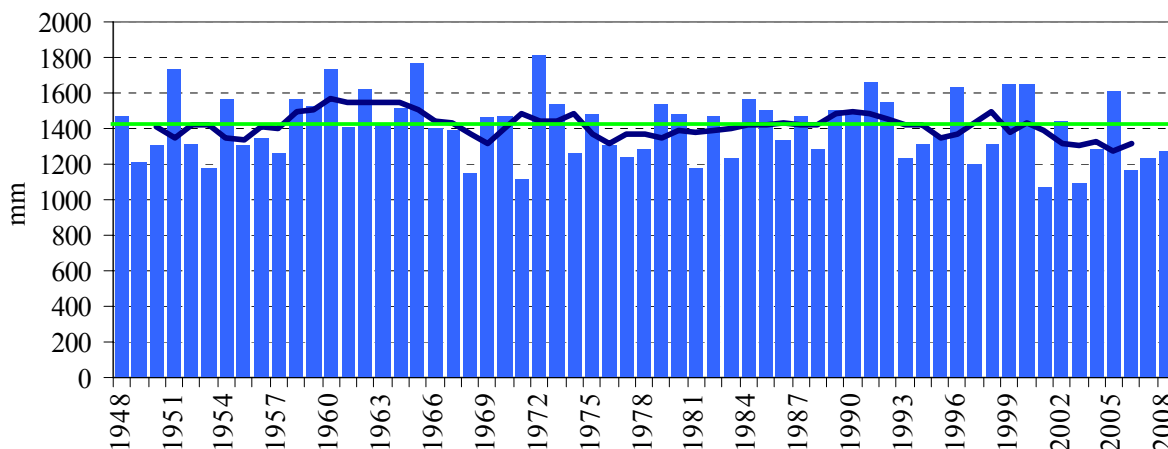
Figure 1. Geographical position of station (from: Atlas okolja, ARSO and Interaktivni atlas Slovenije, 1998)

Meteorološka postaja je na nadmorski višini 942 m. Opazovalni prostor je na dvorišču opazovalne doma. V okolici so: gospodarsko poslopje zahodno in vzhodno od instrumenta, na severu so posamezna drevesa, na jugu pa je opazovalna hiša. Instrument je na tej lokaciji od maja 1973.

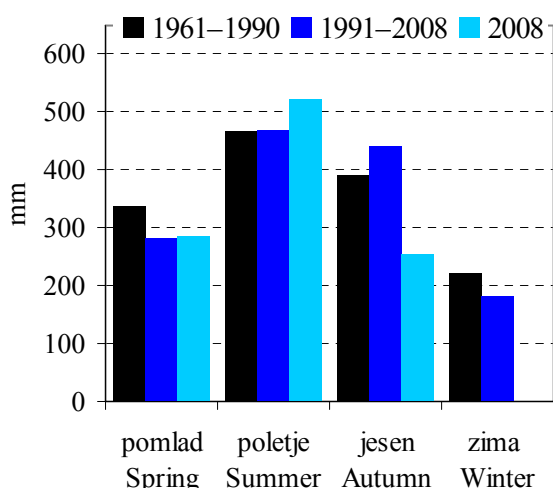
V Podpeci merimo višino padavin in višino skupne snežne odeje ter novozapadlega snega; opazujemo obliko padavin, njihovo jakost in čas pojavljanja ter važnejše vremenske pojave. Od maja 1966 do septembra 1991 smo jakost in čas padavin merili tudi s pluviografom.

Z meteorološkimi meritvami smo začeli maja 1938. Prvi opazovalci so bili iz družine Polajnar, Tone in Marija, slednja je opazovala vse do konca marca 1957. Od aprila 1957 do konca leta 1959 je meritve in opazovanja opravljala Marija Kalčič. Z delom je leta 1960 nadaljevala Marija Gorogranc; maja 1966 je njena namestnica postala Marija Podojstršek, skupaj sta merili in opazovali do julija 1970.

Marija Podojstršek je z meritvami in opazovanji nadaljevala do konca februarja 2001. Od marca 2001 do 2006 je bil meteorološki opazovalec Erih Podojstršek, danes pa meteorološke meritve in opazovanja opravlja Lea Lesjak.



Slika 2. Letna višina padavin (stolpci) in petletno drseče povprečje (krivulja) v obdobju 1948–2008 ter referenčno povprečje (1961–1990, zelena črta) v Podpeci
 Figure 2. Annual precipitation (columns) and five-year moving average (curve) in 1948–2008 and mean reference value (1961–1990, green line) in Podpeca



Slika 3. Povprečna višina padavin po letnih časih¹ v obdobjih in leta 2008 v Podpeci
 Figure 3. Mean seasonal¹ precipitation in periods and in 2008 in Podpeca

V Podpeci pade v referenčnem povprečju (1961–1990) letno 1424 mm padavin; letno povprečje za zadnjih 18 let (1991–2008) je 1376 mm (slika 2). Leta 2008 je padlo 1276 mm.

Od letnih časov največ padavin pade poleti, referenčno povprečje je 467 mm padavin; pozimi dobijo v Podpeci najmanj padavin, referenčno povprečje je 222 mm (slika 3, črni stolpci). Povprečje po letnih časih za zadnjih 18 let (1991–2008) se je v primerjavi z referenčnim povečalo za jesen, za poletje je ostalo enako, medtem ko se je za pomlad in zimo zmanjšalo (slika 3, temno modri stolpci).

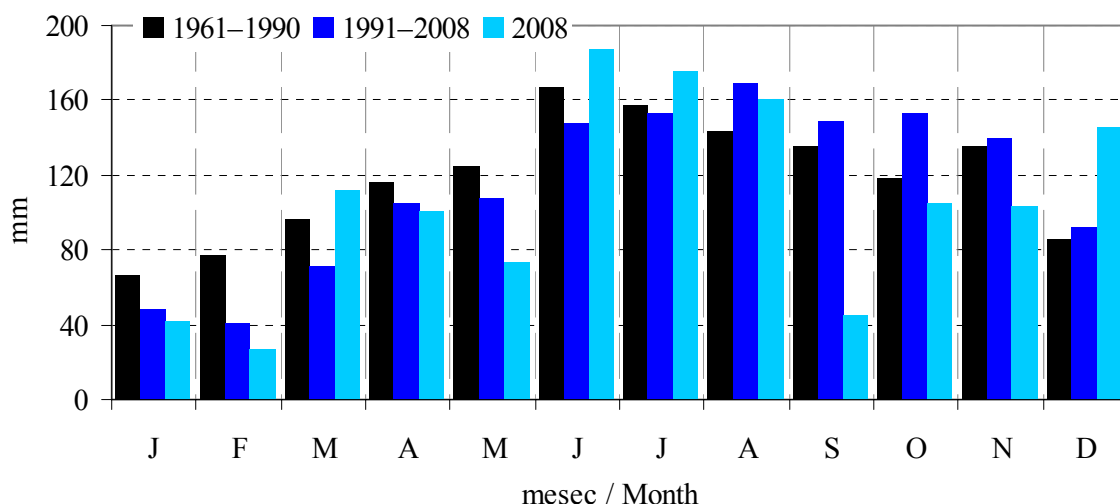
Spomladi 2008 je padlo 286 mm padavin, kar je 84 % referenčnega povprečja. Poleti 2008 smo v Podpeci namerili 523 mm, kar je 112 % refe-

renčnega povprečja; to je povsem enaka količina, kot je padla poleti 1970. Jeseni 2008 je padlo 254 mm padavin, kar je 65 % referenčnega povprečja. Jesen 2008 je v Podpeci peta najmanj namočena jesen v obdobju 1948–2008 (slika 3, svetlo modri stolpci). Za zimo 2008/2009 imamo podatke le za december.

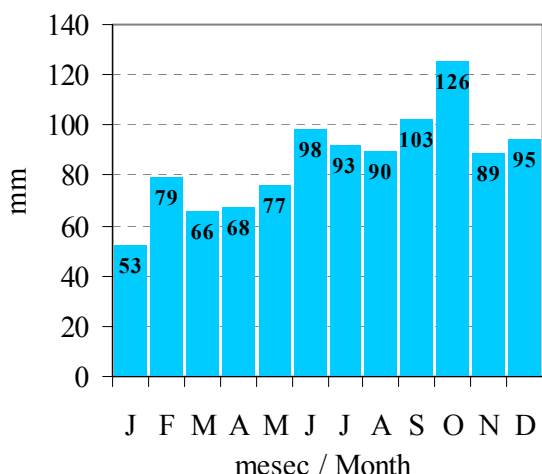
¹ Meteorološki letni časi: pomlad = marec, april, maj; poletje = junij, julij, avgust; jesen = september, oktober, november; zima = december, januar, februar

Meteorological seasons: Spring = March, April, May; Summer = June, July, August; Autumn = September, October, November; Winter = December, January, February

Junij je v povprečju najbolj namočen mesec referenčnega obdobja (1961–1990), s povprečjem 167 mm; januar pa najbolj suh, referenčno povprečje je 66 mm (slika 4, črni stolpci).



Slika 4. Referenčno (1961–1990) in obdobjno (1991–2008) mesečno povprečje ter mesečna višina padavin leta 2008 v Podpeci
 Figure 4. Mean reference (1961–1990) and long-term (1991–2008) monthly precipitation and monthly precipitation in 2008 in Podpeca



Slika 5. Najvišja dnevna² višina padavin po mesecih v obdobju 1948–2008
 Figure 5. Maximum daily² precipitation in 1948–2008

Povprečna mesečna višina padavin v obdobju 1991–2008 je (slika 4, temno modri stolpci) v primerjavi z referenčnim nižja v prvih sedmih, višja pa v zadnjih petih mesecih leta. V omenjenem 18 letnem obdobju je v povprečju najbolj namočen mesec leta avgust, s povprečjem 169 mm, najmanj pa februar, s povprečjem 41 mm.

Leta 2008 je največ padavin padlo junija, 187 mm; najmanj pa februarja, 26 mm.

Decembra 2008 je padlo 145 mm padavin, kar je 170 % referenčnega povprečja. Največ decembrskih padavin v obdobju 1948–2008 smo v Podpeci izmerili leta 1960, 222 mm; to je ravno toliko kot je referenčno povprečje za vso zimo. V omenjenem obdobju jih je najmanj padlo decembra 1974, le 10 mm.

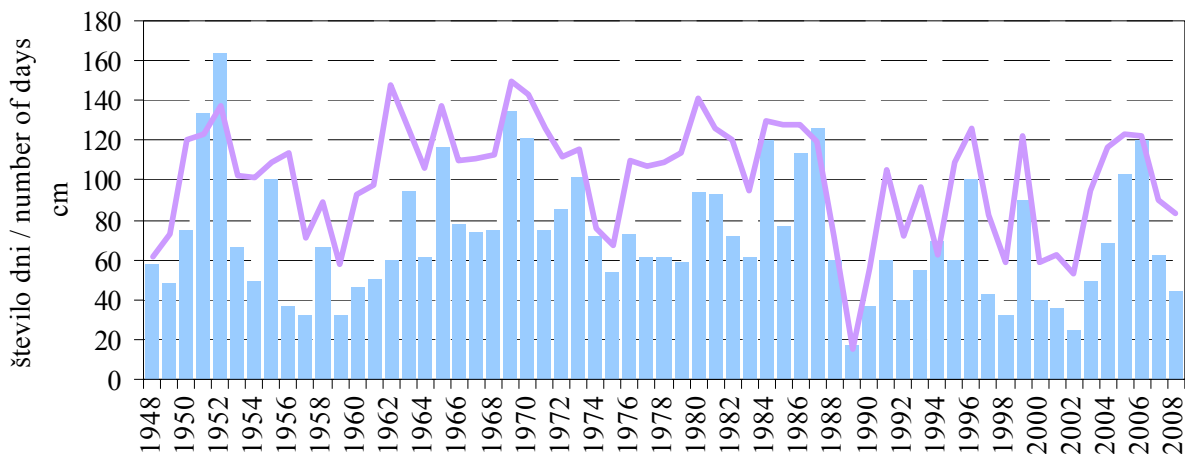
Najvišja enodnevna višina padavin v obdobju 1948–2008 je bila v Podpeci izmerjena 9. oktobra 1980, 126 mm (slika 5). 100 mm in več padavin v enem dnevu je v omenjenem obdobju padlo še 18. oktobra 1992, 25. septembra 1973, 29. oktobra 1959.

Snežna odeja v Podpeci je vsakoletna, v referenčnem povprečju leži 110 dni na leto. Običajno je mesec s prvo snežno odejo oktober, najvišjo oktobrsko snežno odejo smo v obdobju 1948–2008 izmerili

² Dnevna višina padavin je vsota padavin od 7. ure prejšnjega dne do 7. ure dneva meritve; pripišemo jo dnevu meritve.

Daily precipitation is measured at 7 o'clock AM and it is 24 hours' sum of precipitation. It is assigned to the day of measurement.

29. oktobra 1950, 45 cm. V istem obdobju je petkrat snežilo že septembra, 12. septembra 1972 smo namerili 3 cm debelo snežno odejo. V obravnavanem obdobju je petkrat snežilo še junija. Bolj pogosto je zadnji mesec s sneženjem maj, najvišja majska snežna odeja je bila do sedaj izmerjena 4. maja 1979, 47 cm.



Slika 6. Letno število dni s snežno odejo (črta) in najvišja snežna odeja (stolpci) v obdobju 1948–2008
Figure 6. Annual snow cover duration (line) and maximum snow cover depth (columns) in 1948–2008

Preglednica 1. Najvišje in najnižje letne, mesečne in dnevne vrednosti izbranih meteoroloških spremenljivk v Podpeci v obdobju 1948–2008
Table 1. Extreme values of measured yearly, monthly and daily values of chosen meteorological parameters in Podpeca in period 1948–2008

	največ maximum	leto / datum year / date	najmanj minimum	leto / datum year / date
letna višina padavin (mm) annual precipitation (mm)	1806	1972	1077	2001
mesečna višina padavin (mm) monthly precipitation (mm)	417	avg. 2005	0	jan. 1964, 1989 feb. 1993 okt. 1965
dnevna višina padavin (mm) daily precipitation (mm)	126	9. okt. 1980	0	—
najvišja višina snežne odeje (cm) maximum snow cover depth (cm)	164	15. feb. 1952	17	4. mar. 1989
najvišja višina novozapadlega snega (cm) maximum depth of fresh snow (cm)	82	20. feb. 1996	0	—
letno število dni s snežno odejo ³ annual number of days with snow cover ³	150	1969	15	1989

SUMMARY

In Podpeca there is a precipitation meteorological station. Podpeca is located in northern Slovenia; at elevation of 942 m. Meteorological station has been established in May 1938. Precipitation, snow cover and fresh snow are measured and meteorological phenomena are observed. Meteorological observer on station Podpeca is Lea Lesjak.

³ dan s snežno odejo je, kadar snežna odeja pokriva več kot 50 % površine v okolici opazovalnega prostora
day with a snow cover is when 50 % of surface in the surrounding of observing site is covered with snow