

## METEOROLOŠKA POSTAJA PLAVE Meteorological station Plave

Mateja Nadbath

**V** Plavah je padavinska meteorološka postaja. Plave so kraj v zahodni Sloveniji, v Spodnji Soški dolini.



Slika 1. a, b Geografska lega naselja Plave (vir: Atlas Slovenije)  
Figure 1. a, b Geographical position of Plave (from: Atlas Slovenije)

Padavinska meteorološka postaja je na dnu ozke soške doline, na desnem bregu reke. Ombrometer je postavljen na rob gredice na opazovalnem vrtu. Opazovalnikova hiša je od ombrometra oddaljena približno 10 m v severni smeri. Na vzhodni strani ombrometra je cesta za Goriška Brda in v nadaljevanju struga reke Soče. Na zahodu je železnica oddaljena približno 50 m, na jugu je potok Strmec. Postaja je na nadmorski višini 90 m. Širša okolica je hribovita.



Slika 2. Meteorološki opazovalni prostor v Plavah od daleč na levi sliki in z opazovalko Karlino Koren na desni sliki, slikano proti zahodu, januar 2003 (P. Stele)  
Figure 2. Meteorological station in Plave from distance on the left photo and observer Karlina Koren on the right, photo taken to the west, January 2003 (photo: P. Stele)

Na meteorološki postaji v Plavah merimo višino padavin, višino snežne odeje in novozapadlega snega ter opazujemo obliko padavin, njihovo jakost in čas pojavljanja ter važnejše vremenske pojave.

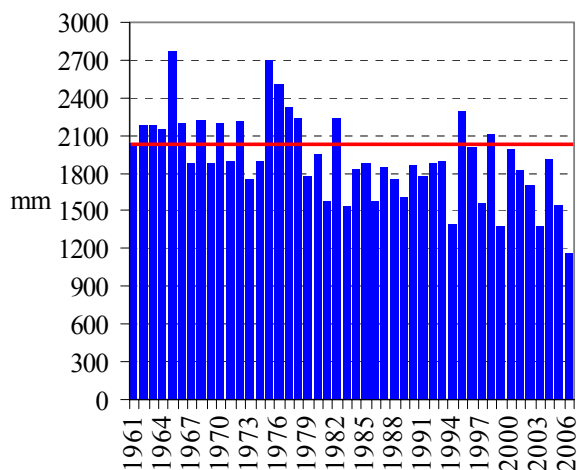
Meteorološka postaja Plave je bila ustanovljena julija 1908 kot padavinska postaja in je takšna ves čas delovanja. Meritve in opazovanja so potekala do leta 1915. V času italijanske oblasti, so vršili meteorološke meritve in opazovanja od 1924 do 1936. Po II. svetovni vojni so meteorološko postajo v Plavah ponovno postavili novembra 1947.



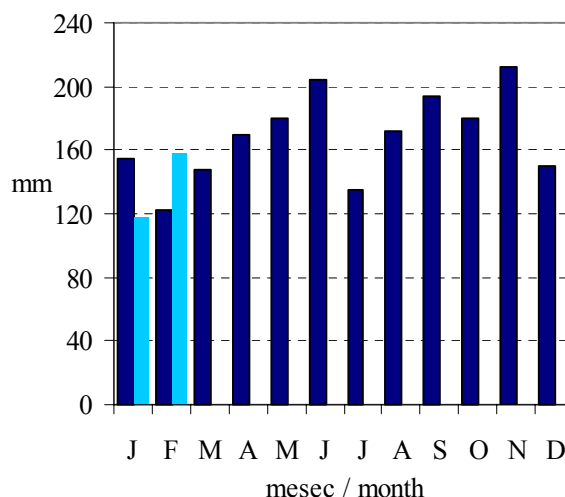
Prvi opazovalec na meteorološki postaji v Plavah je bil Anton Brošič, delal je od 1908 do 1915. Edmondo Konjedic je bil meteorološki opazovalec v času od 1924 do 1936. V obdobju 1947–1969 so meritve in opazovanja vršili pri družini Dernovšček; opazovalci so bili Alojz, Slavko in Marjan. Od decembra 1969 do konca leta 1980 sta bila meteorološka opazovalca Ivan in Jožica Gabrijelčič. Od januarja 1981 na meteorološki postaji Plave meri in opazuje Karlina Koren.

Slika 3. Opazovalka Karlina Koren, januarja 2003 (foto: P. Stele)

Figure 3. Observer Karlina Koren, January 2003 (photo: P. Stele)



Slika 4. Letna višina padavin v obdobju 1961–2006 in dolgoletna povprečna vrednost (rdeča črta) v Plavah  
Figure 4. Annual precipitation in period 1961–2006 and long-term mean annual value (red line) in Plava



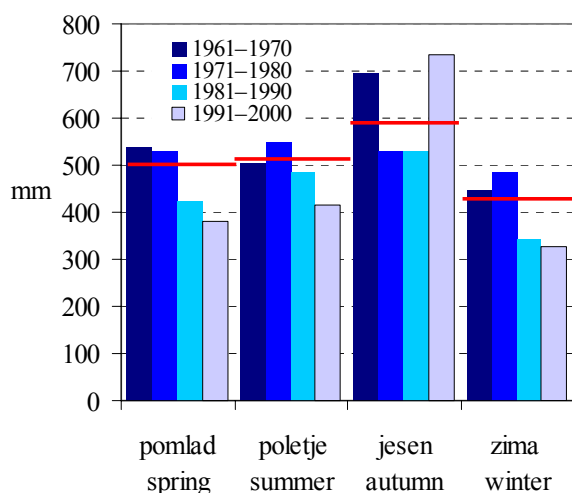
Slika 5. Dolgoletna 1961–1990 povprečna mesečna višina padavin in višina padavin leta 2007 v Plavah.  
Figure 5. Long-term 1961–1990 mean monthly precipitation and monthly precipitation in year 2007 in Plava

V dolgoletnem povprečju 1961–1990 pade v Plavah letno 2023 mm padavin; najmanj padavin pade februarja, 123 mm, in julija, 136 mm. Najbolj namočena meseca sta november (213 mm) in junij (205 mm, glej sliko 5). Od letnih časov je najbolj namočena jesen (586 mm), najmanj padavin dobi zima (425 mm, glej sliko 7).

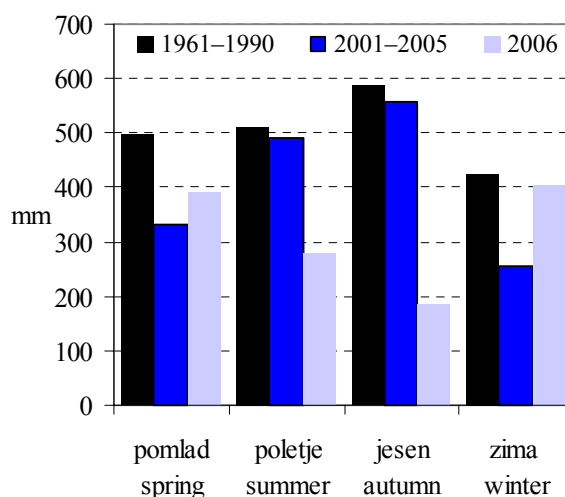
V Plavah je v zadnjem desetletju (1991–2000) opazen porast padavin jeseni; v ostalih treh letnih časih je opazno zmanjšanje (glej sliko 6). V tem desetletju je kar v sedmih jesenih padlo več padavin od dolgoletnega povprečja, od tega so v treh (1993, 1998 in 2000) namerili več kot 1000 mm. Povprečje zadnjih 5-ih let izkazuje zmanjšanje padavin v vseh letnih časih. Leta 2006 je bila razporeditev padavin po letnih časih povsem zamenjana; največ padavin je padlo spomladi in pozimi, najmanj pa jeseni in poleti (glej sliko 7). Jeseni 2006 je v Plavah padlo najmanj padavin v zadnjih 46 letih.

Februarja 2007 smo v Plavah namerili 158 mm padavin, dolgoletno povprečje je 123 mm. V obdobju 1961–2007 je bil februar 1998 brez padavin, februarja 1968 pa smo jih namerili kar 500 mm.

S koncem februarja se je končala tudi meteorološka zima. V zimi 2006/2007 je v Plavah padlo 406 mm padavin, minila je brez dneva s snežno odejo. V obdobju 1961–2006 je bila zima 1974/75 najbolj sušna, v treh mesecih je padlo 116 mm. Najbolj namočena zima je bila 1976/77, padlo je 1168 mm.



Slika 6. Desetletna povprečna višina padavin po meteoroloških letnih časih in pripadajoče dolgoletno povprečje (rdeče črte) v Plavah  
 Figure 6. Mean decade seasonal precipitation and long-term mean seasonal values (red lines) in Plave



Slika 7. Povprečna višina padavin v obdobju 1961–1990 in 2001–2005 ter višina padavin leta 2006 po meteoroloških letnih časih v Plavah  
 Figure 7. Mean seasonal precipitation in 1961–1990 and 2001–2005 and in year 2006 in Plave

Preglednica 1. Najvišje in najnižje letne, mesečne in dnevne vrednosti izbranih meteoroloških spremenljivk v Plavah v obdobju 1961–2006  
 Table 1. Extreme values of measured yearly, monthly and daily values of chosen meteorological parameters on meteorological station in Plave in the period 1961–2006

	največ maximum	leto/datum year/date	najmanj minimum	leto/mesec year/month
letna višina padavin (mm) annual precipitation (mm)	2773	1965	1157	2006
mesečna višina padavin (mm) monthly precipitation (mm)	710	september 1965	0	februar 1998 marec 2003 oktober 1965
dnevna višina padavin (mm) daily precipitation (mm)	183.5	2. oktober 1993	0	/
višina snežne odeje (cm) snow cover depth (cm)	48	16. januar 1987	0	9 let od 46 9 years out of 46
letno število dni s snežno odejo annual number of days with snow cover	26	1987	0	9 let od 46 9 years out of 46

V Plavah leži snežna odeja v dolgoletnem povprečju slab teden na leto. Najzgodnejši mesec s snežno odejo je november; najpozneje smo snežno odejo zabeležili marca. Februarja 2007 v Plavah ni bilo snežne odeje. V obdobju 1961–2007 je bilo 26 februarjev brez snežne odeje. Največ dni s snežno odejo je bilo februarja 1969, 15 dni.

## SUMMARY

In Plave is precipitation meteorological station. It is located in western part of Slovenia in Soča valley. Meteorological station was established in July 1908. Precipitation, snow cover and new snow cover are measured. Karlina Koren has been meteorological observer from June 1966.

\* Meteorološki letni časi: pomlad = marec, april, maj; poletje = junij, julij, avgust; jesen = september, oktober, november; zima = december, januar, februar