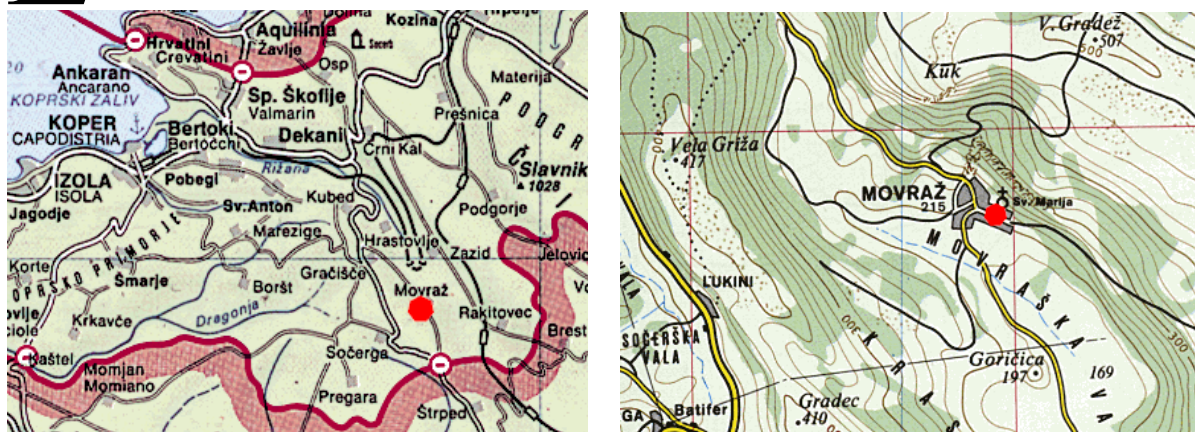


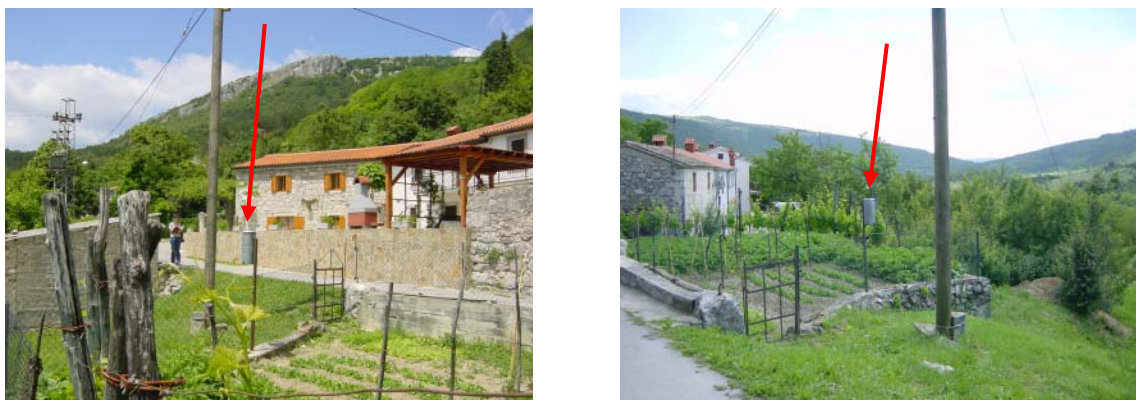
METEOROLOŠKA POSTAJA MOVRAŽ Meteorological station Movraž

Mateja Nadbath

Ena od padavinskih meteoroloških postaj Agencije RS za okolje je tudi v Movražu, kraju v jugozahodni Sloveniji. Postaja je v kraju od maja 1955.



Slika 1. Geografska lega Movraža (Interaktivni atlas Slovenije, 1998)
Figure 1. Geographical position of Movraž (Interaktivni atlas Slovenije, 1998)



Slika 2. Meteorološka postaja slikana proti severozahodu (levo) in proti jugovzhodu junija 2006 (foto: P. Stele)
Figure 2. Meteorological station, photo taken to the northwest (left) and to the southeast in June 2006 (photo: P. Stele)

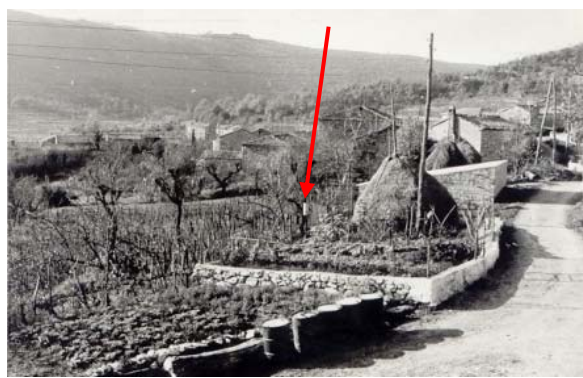
V Movražu je padavinska meteorološka postaja na nadmorski višini 208 m. Instrument je postavljen ob ograji gredice. Opazovalčeva hiša je severno od instrumenta, najbližji del poslopja je približno 7 m oddaljen od instrumenta. Na vzhodu je sosednja hiša, oddaljena približno 15 m. Na jugu opazovalnega prostora se teren спуšča v dno vale, na pobočju je sadovnjak in travnik. Postaja je na tej lokaciji od novembra 1976.

Tako kot na sleherni padavinski meteorološki postaji tudi v Movražu merimo višino padavin in višino skupne snežne odeje ter novozapadlega snega. Obliko padavin, njihovo jakost in čas pojavljanja ter važnejše vremenske pojave pa opazujemo.

Meteorološka postaja je bila ustanovljena maja 1955. Do danes potekajo meritve in opazovanja brez večjih prekinitev; novembra 1972 in 1976 je bila le nekajdnevna prekinitev ob menjavi opazovalcev.



Slika 3. Movraž avgusta 1957, s puščico je označena takratna lokacija meteorološke postaje (arhiv ARSO)
Figure 3. Movraž in August 1957, meteorological station is marked with an arrow (archive ARSO)



Slika 4. lokacija meteorološke postaje novembra 1976 (arhiv ARSO)
Figure 4. Location of meteorological station in November 1976 (archive ARSO)



Slika 5. Lokacije meteorološke postaje v Movražu; temno modra za obdobje 1955–1972, svetlo modra 1972–1976 in rdeča današnja (vir: Atlas okolja, ARSO)
Figure 5. Locations of meteorological station in Movraž; dark blue is for period 1955–1972, light blue 1972–1976 and red is marking current location (from: Atlas okolja, ARSO)

Prvi opazovalec v Movražu je bil Jakob Grdina, meril in opazoval je od maja 1955 do konca oktobra 1972. Od novembra 1972 do sredine novembra 1976 je delo opazovalca opravljal Alojz Grdina. Stanko Stepančič je opazoval in meril od sredine novembra 1976 do septembra 1989. Danes njegovo delo nadaljujeta Stanka in Zvezdan Stepančič.

1300 mm na leto je referenčna (1961–1990) povprečna višina padavin v Movražu (slika 6); letno povprečje za zadnjih 17 let (1991–2007) je 1219 mm.

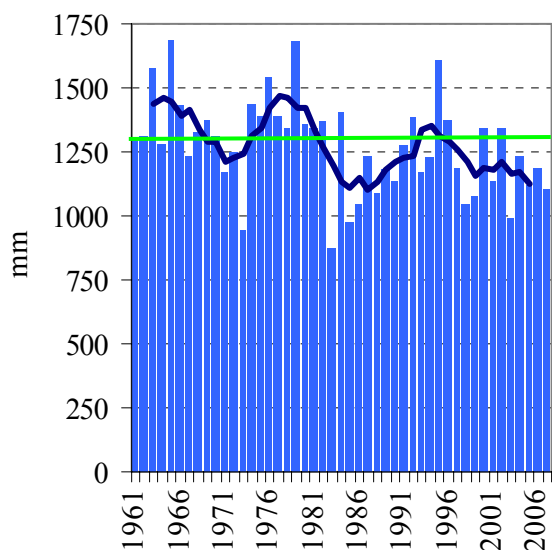
Najbolj namočen letni čas referenčnega obdobja je jesen, s povprečjem 376 mm; od ostalih treh dobi zima najmanj padavin, 303 mm,

pomlad in poletje pa malo več in sicer 311 oziroma 309 mm (slika 7, črni stolpci). V obdobju 1991–2007 se je v primerjavi z referenčnim, jesensko povprečje povečalo, 427 mm, medtem ko so ostali trije letni časi bolj suhi: poletje s povprečjem 257 mm, zima 264 mm in pomlad 274 mm (slika 7, temno modri stolpci).

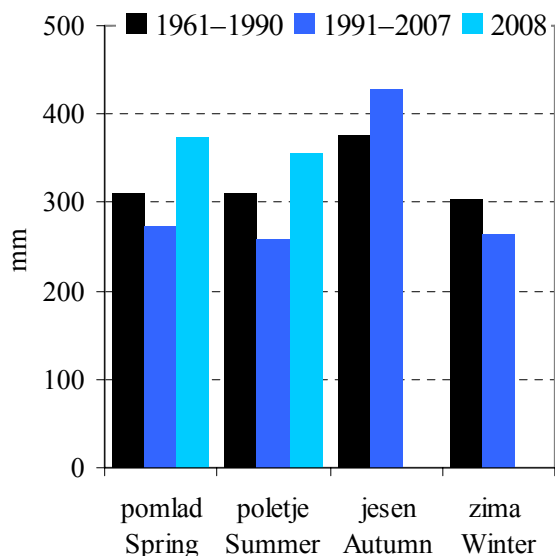
V povprečju je najbolj namočen mesec referenčnega obdobja (1961–1990) november, s povprečjem 143 mm; februar in julij pa sta najbolj suha, referenčno povprečje za prvega je 85 mm, za julij pa 87 mm (slika 8, črni stolpci). V obdobju 1991–2007 je povprečna mesečna višina padavin (slika 8, temno modri stolpci) v primerjavi z referenčnim povprečjem nižja v prvih treh mesecih leta in od maja do avgusta; aprila in decembra je količina padavin enaka referenčni, višja pa je septembra, oktobra in novembra. V omenjenem 17 letnem obdobju sta v povprečju najbolj namočena meseca leta oktober in november s povprečjem 146 oziroma 149 mm, najmanj padavin pa pade v povprečju julija, 66 mm.

Oktobra 2008 je padlo 34 mm padavin, kar je sedmi najbolj sušen oktober od leta 1961; povsem enaka višina padavin je padla tudi oktobra 1985. Oktobra 1965 v Movražu sploh ni bilo padavin. Po drugi strani smo oktobra 1980 namerili 364 mm padavin, kar je najvišja oktobrska višina padavin v Movražu doslej.

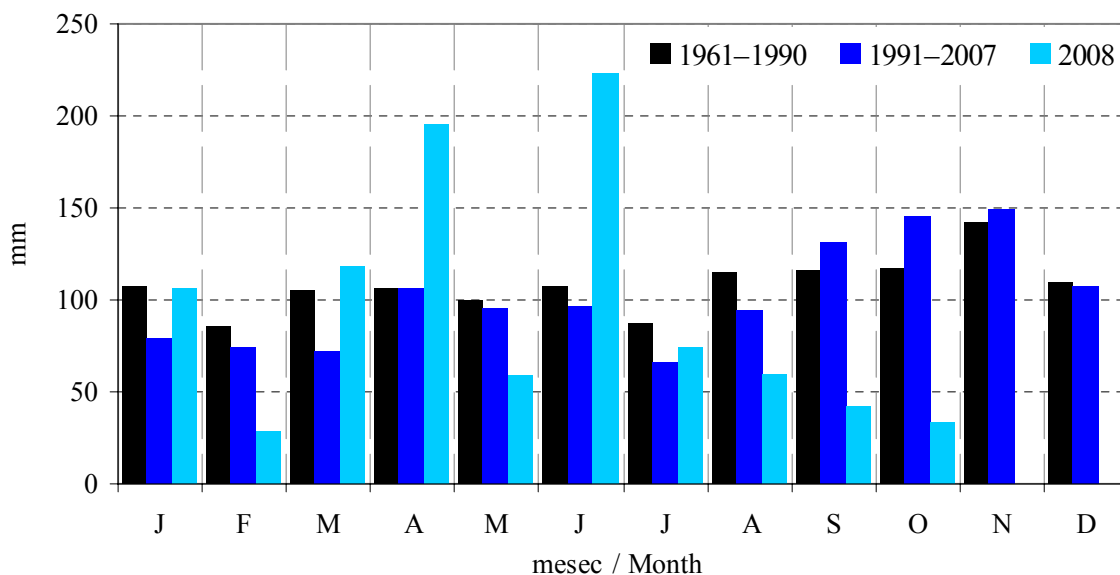
Najvišja enodnevna višina padavin v obdobju 1961–oktober 2008 je bila v Movražu izmerjena 9. septembra 1967, 166 mm (slika 9). 100 mm in več padavin v enem dnevu je v omenjenem obdobju padlo le še avgusta 2002 in v oktobrih 1976 ter 1980.



Slika 6. Letna višina padavin (stolpci) in petletno drseče povprečje (krivulja) v obdobju 1961–2007 ter referenčno povprečje (1961–1990, zelena črta) v Movražu
 Figure 6. Annual precipitation (columns) and five-year moving average (curve) in 1961–2007 and mean reference value (1961–1990, green line) in Movraž



Slika 7. Povprečna višina padavin po letnih časih¹ v obdobjih in leta 2008 v Movražu
 Figure 7. Mean seasonal¹ precipitation in periods and in 2008 in Movraž

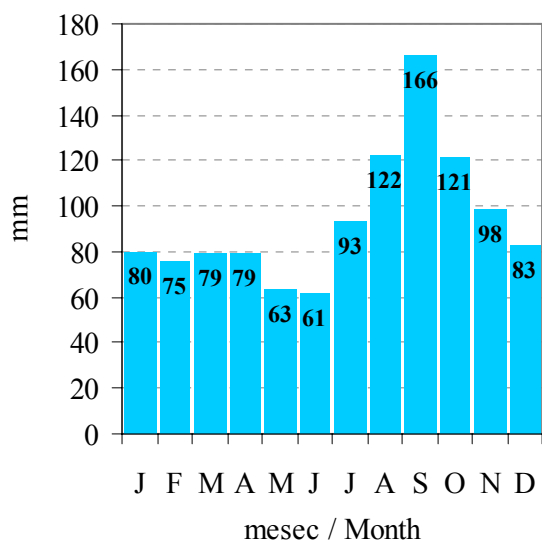


Slika 8. Referenčno (1961–1990) in obdobjno (1991–2007) mesečno povprečje ter mesečna višina padavin leta 2008 v Movražu
 Figure 8. Mean reference (1961–1990) and long-term (1991–2007) monthly precipitation and monthly precipitation in 2008 in Movraž

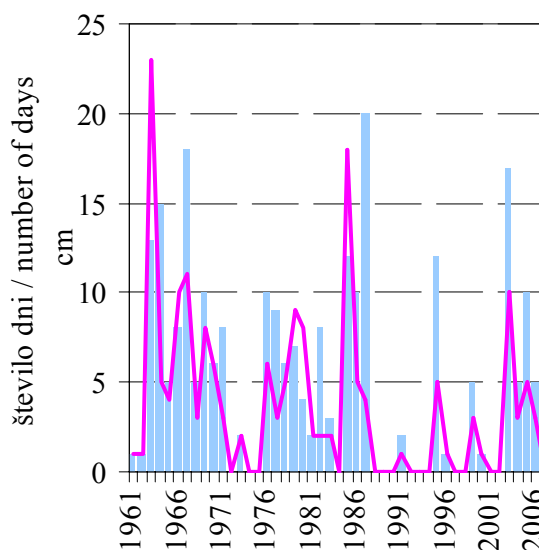
Snežna odeja v Movražu ni nekaj izrednega, ni pa vsakoletna; njeno trajanje je kratko, v referenčnem povprečju snežna odeja leži 5 dni. Od leta 1961 do danes je bilo 15 let brez snežene odeje (slika 10).

¹ Meteorološki letni časi: pomlad = marec, april, maj; poletje = junij, julij, avgust; jesen = september, oktober, november; zima = december, januar, februar

Meteorological seasons: Spring = March, April, May; Summer = June, July, August; Autumn = September, October, November; Winter = December, January, February



Slika 9. Najvišja dnevna² višina padavin po mesecih v obdobju 1961–oktober 2008
 Figure 9. Maximum daily² precipitation in 1961–October 2008



Slika 10. Letno število dni s snežno odejo³ (črta) in najvišja snežna odeja (stolpci) v obdobju 1961–2007
 Figure 10. Annual snow cover duration (line) and maximum snow cover depth (columns) in 1961–2007

Preglednica 1. Najvišje in najnižje letne, mesečne in dnevne vrednosti izbranih meteoroloških spremenljivk v Movražu v obdobju 1961–2007

Table 1. Extreme values of measured yearly, monthly and daily values of chosen meteorological parameters in Movraž in period 1961–2007

	največ maximum	leto / datum year / date	najmanj minimum	leto / datum year / date
letna višina padavin (mm) annual precipitation (mm)	1685	1965	872	1983
mesečna višina padavin (mm) monthly precipitation (mm)	417	nov. 2000	0	jan. 1964, 1989, 1993 feb. 1998, mar. 1973, avg. 1972, okt. 1965
dnevna višina padavin (mm) daily precipitation (mm)	166	9. sept. 1967	0	—
najvišja višina snežne odeje (cm) maximum snow cover depth (cm)	20	14. jan. 1987	0	15 let od 47 15 years out of 47
najvišja višina novozapadlega snega (cm) maximum depth of fresh snow (cm)	16	6. jan. 1967	0	—
letno število dni s snežno odejo annual number of days with snow cover	23	1963	1	15 let od 47 15 years out of 47

SUMMARY

In Movraž there is a precipitation meteorological station. It is located in southwestern Slovenia; at elevation of 208 m. Meteorological station has been established in May 1955. Precipitation, snow cover and fresh snow are measured and meteorological phenomena are observed. Stanka and Zvezdan Stepančič have been meteorological observers from September 1989.

² Dnevna višina padavin je vsota padavin od 7. ure prejšnjega dne do 7. ure dneva meritve; pripišemo jo dnevu meritve.

Daily precipitation is measured at 7 o'clock AM and it is 24 hours' sum of precipitation. It is assigned to the day of measurement.

³ dan s snežno odejo je, kadar snežna odeja pokriva več kot 50 % površine v okolici opazovalnega prostora
 day with a snow cover is when 50 % of surface in the surrounding of observing site is covered with snow