

METEOROLOŠKA POSTAJA LUČINE Meteorological station Lučine

Mateja Nadbath

Agencija Republike Slovenije ima eno izmed padavinskih postaj v Lučinah. Lučine so v zahodnem delu Slovenije, na nadmorski višini 639 m.



Slika 1. a, b Geografska lega naselja Lučine (vir: Atlas Slovenije)

Figure 1. a, b Geographical position of Lučine (from: Atlas Slovenije)

Meteorološka postaja je v vzhodnem delu vasi, na južnem pobočju hriba. Ombrometer je postavljen na opazovalčevem dvorišču. V okolici instrumenta je opazovalčeva hiša, posamezna drevesa, gospodarski objekti in cvetlični vrt.



Slika 2. Meteorološki opazovalni prostor v Lučinah, ortofoto leta 2000 (vir: Interaktivni naravovarstveni atlas)
Figure 2. Meteorological station in Lučine, orthophoto from year 2000 (from: Interaktivni naravovarstveni atlas)



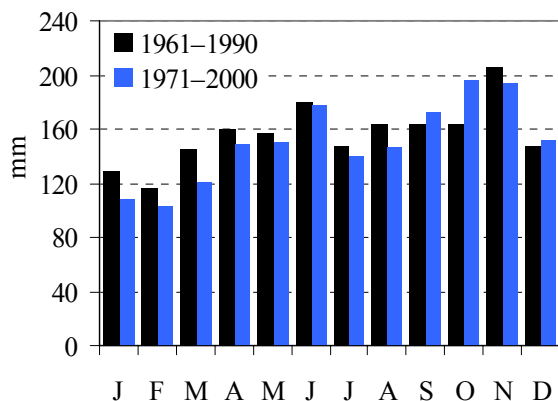
Slika 3. Meteorološki opazovalni prostor v Lučinah, slikano proti vzhodu, maja 2007 (foto: P. Stele)
Figure 3. Meteorological station in Lučine, photo taken to the east in May 2007 (photo P. Stele)

V Lučinah merimo višino padavin, višino snežne odeje in novozapadlega snega ter opazujemo oblike padavin, njihovo jakost in čas pojavljanja ter važnejše vremenske pojave. V začetku delovanja postaje smo merili v Lučinah le padavine, medtem ko snežno odejo merimo od januarja 1947.

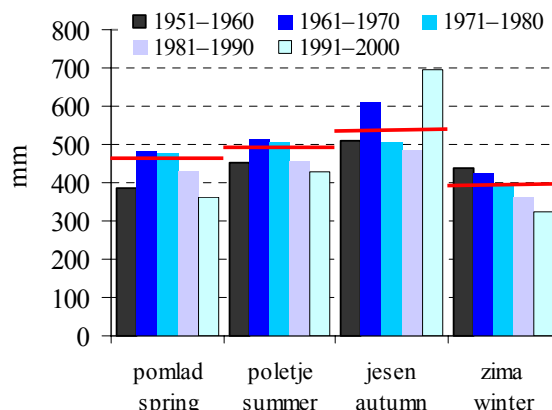
Z meteorološkimi meritvami in opazovanji smo v Lučinah začeli maja 1926, v arhivu imamo podatke od januarja 1929. Meritve so trajale do konca aprila 1941. Z njimi smo ponovno začeli januarja 1947. V tem času in do julija 1956 je bil meteorološki opazovalec Ivan Dolinar. Od julija 1956 pa vse do danes opravlja meteorološke meritve in opazovanja Filip Dolinar.

V dolgoletnem povprečju 1961–1990 pade v Lučinah 1881 mm padavin na leto. Najbolj suh mesec je februar, s 117 mm; največ padavin dobi november, 206 mm (glej sliko 4). Po letnih časih pade največ padavin jeseni, 535 mm, najmanj pa pozimi, v povprečju 393 mm.

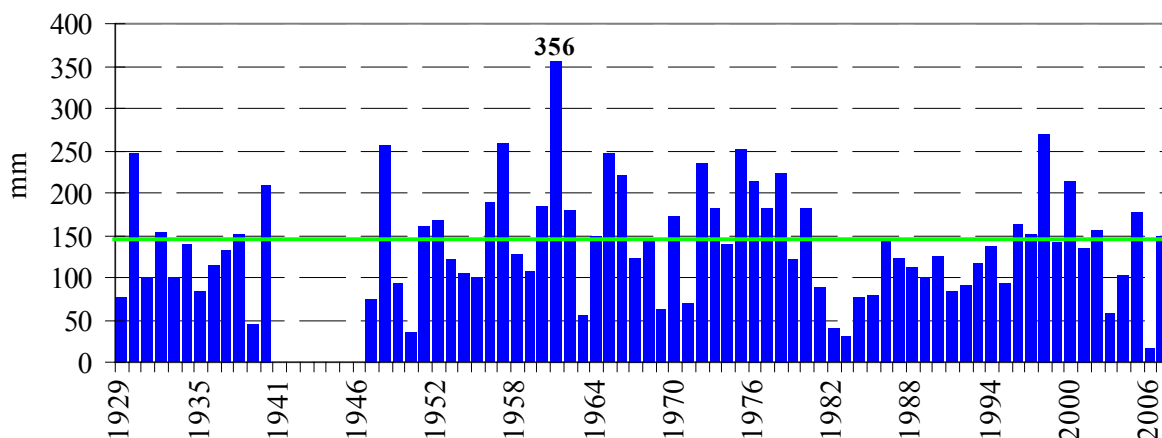
V tridesetletnem obdobju 1971–2000 je povprečna letna višina padavin 1810 mm, največ padavin v tem obdobju pade oktobra, 197 mm in novembra, 193 mm; najmanj pa februarja, 103 mm, in januarja, 108 mm. Od letnih časov je v omenjenem obdobju najbolj namočena jesen, 563 mm, najbolj sušna pa zima, 360 mm. Razen pri jesenskih mesecih je v primerjavi z obdobjem 1961–1990 pri vseh letnih časih in tudi na letnem nivoju zaznati upad padavin.



Slika 4. Dolgoletna 1961–1990 povprečna mesečna višina padavin v Lučinah
Figure 4. Long-term 1961–1990 mean monthly precipitation in Lučina



Slika 5. Desetletna povprečna višina padavin po meteoroloških letnih časih* in pripadajoče dolgoletno povprečje (rdeče črte) v Lučinah
Figure 5. Mean decade seasonal precipitation and long-term mean seasonal values (red lines) in Lučina



Slika 6. Julijska višina padavin v obdobju 1929–2007 in dolgoletno povprečje (zelena črta) v Lučinah
Figure 6. Monthly precipitation for July in period 1929–2007 and long-term mean value (green line) in Lučina

Podoben trend zasledimo, če primerjamo višino padavin po desetletjih in letnih časih (glej sliko 5). Zimska višina padavin od desetletja 1951–1960 stalno upada. V desetletju 1991–2000 je v primerjavi z ostalimi desetletji najmanj padavin doslej kar v treh letnih časih; jesen pa izstopa s porastom.

* Meteorološki letni časi: pomlad = marec, april, maj; poletje = junij, julij, avgust; jesen = september, oktober, november; zima = december, januar, februar

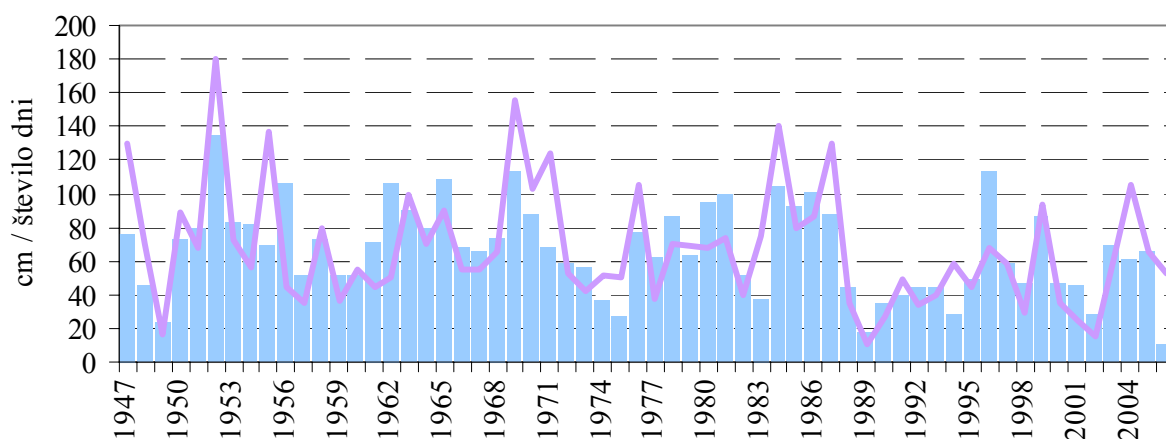
Julija 2007 je padlo v Lučinah 149 mm padavin. V dolgoletnem povprečju 1961–1990 pade julija 147 mm, v obdobju 1971–2000 pa 139 mm. V obdobju 1947–2007 je julija največ padavin padlo leta 1961, kar 356 mm, najmanj julijskih padavin so izmerili leta 2006, le 16 mm (glej sliko 6).

V Lučinah je snežna odeja vsako leto. V referenčnem letu 1961–1990 je bilo povprečno 72 dni s snežno odejo, medtem ko je v povprečju tridesetletnega obdobja 1971–2000 takšnih dni 62. Oktober je najzgodnejši mesec s snežno odejo, v obdobju 1947–2006 jih je bilo 11. Najdebelejša oktobrska snežna odeja je bila izmerjena 30. oktobra 1950, kar 44 cm. Najzgodnejši datum s snežno odejo je 1. oktober 1957, namerili so 4 cm snega. Maja še lahko zapade sneg, v obdobju 1947–2007 je bilo 7 majev s snežno odejo. Najvišja majska snežna odeja je bila izmerjena 6. maja 1957, 33 cm. Najkasneje je sneg maja zapadel leta 1969, 20. dne v mesecu, višina snežne odeje je znašala 10 cm.

Preglednica 1. Najvišje in najnižje letne, mesečne in dnevne vrednosti izbranih meteoroloških spremenljivk v Lučinah v obdobju 1947–2006

Table 1. Extreme values of measured yearly, monthly and daily values of chosen meteorological parameters on meteorological station Lučine in 1947–2006

	največ maximum	leto/datum year/date	najmanj minimum	leto/mesec year/month
letna višina padavin (mm) annual precipitation (mm)	2620	1965	1240	2003
mesečna višina padavin (mm) monthly precipitation (mm)	554	oktober 1964	0	januar 1964 in 1989 marec 1973 oktober 1965
dnevna višina padavin (mm) daily precipitation (mm)	180.4	10. oktober 2004	0	/
najvišja višina snežne odeje (cm) maximum snow cover depth (cm)	180	16. februar 1952	10	4. marec 1989
letno število dni s snežno odejo annual number of days with snow cover	134	1952	17	1989



Slika 7. Letno število dni s snežno odejo (stolpci) in najvišja letna snežna odeja (krivulja) v obdobju 1947–2006 v Lučinah

Figure 7. Annual snow cover duration (column) and annual maximum depth of total snow cover in period 1947–2006 in Lučine

SUMMARY

In Lučine is precipitation meteorological station. It is located in western part of Slovenia. Meteorological station was established in 1926, but we have data from January 1929. Precipitation, snow cover and new snow cover are measured and meteorological phenomena are observed. Filip Dolinar has been meteorological observer from July 1956.