

## Dekadni bilten stanja vodne bilance kmetijskih tal v Sloveniji 11.– 20. julij 2009

### OBVESTILO

Po prehodu hladne fronte se je ogrelo in nastopila je vročina. Prišli so pasji dnevi in jutranje temperature zraka so bile spet blizu 20 °C, najvišje dnevne so bile nad 30 °C. Predvsem na Obali, kjer tudi v začetku meseca ni bilo tako močnih padavin kot drugod, so tla že zelo suha. Tudi v prihodnjih dneh bo vroče in za rastline zopet nastopa sušni in vročinski stres.

#### 1. Meteorološke razmere

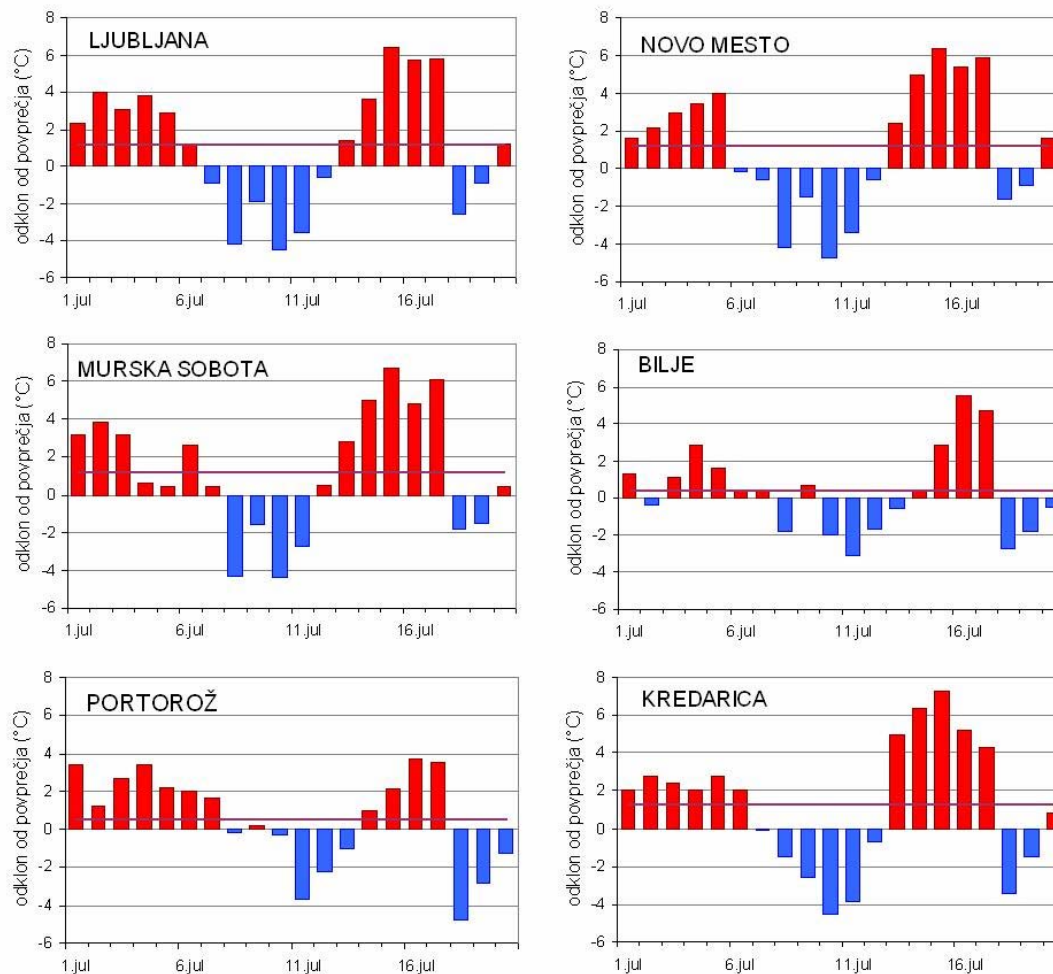
Vročinski val je prekinila izrazita hladna fronta, ki nas je z močnimi plohami in nevihtami prešla ob koncu druge dekade julija. Padlo je precej dežja, največ v osrednji Sloveniji in na Gorenjskem, od 40 do 55 mm, drugod po državi do 20 mm. Ponekod je padala tudi toča, a hujšega razdejanja tokrat na srečo ni bilo. Naslednji dan se je vreme že izboljšalo in se nazaj ogrelo. Sprva je bilo še prijetno toplo, nato so sledili pasji dnevi in sredi tedna so jutranje temperature zraka spet blizu 20 °C, najvišje dnevne so se vzpele čez 30 °C. Tudi povprečne dnevne temperature zraka so v sončnih dneh okoli 25 °C, za več kot 5°C višje od dolgoletnega povprečja. Ponekod je pihal južni do jugozahodni veter. Zaradi vročine in občasnega vetra je tudi izhlapevanje zelo izrazito. Izračuni so pokazali, da dnevno izhlapi okoli 6 mm vode, na Primorskem tudi 7 mm. Vodna bilanca kmetijskih tal je tako spet negativna, primanjkljaj pa se povečuje. Za rastline zopet nastopa sušni stres. Predvsem na Obali, kjer tudi v začetku meseca ni bilo tako močnih padavin kot drugod, so tla že zelo suha. Skupna količina letošnjih padavin je tako povsod, razen na Obali, precej nad dolgoletnim povprečjem.

#### 2. ETP

Zaradi visokih temperatur zraka je bilo izhlapevanje povsod po Sloveniji visoko, nad 5 mm. Izjema je bila le Primorska, kjer so bile vrednosti okoli 6 mm. Tedenske vrednosti ETP so bile med 35 in 40 mm v večjem delu Slovenije.

#### Vodna bilanca za preteklo dekada in vegetacijsko obdobje

| Opazovalna postaja     | v pretekli dekadi       |          |                    | v vegetacijskem obdobju |          |                    |
|------------------------|-------------------------|----------|--------------------|-------------------------|----------|--------------------|
|                        | Padavine [mm]           | ETo [mm] | Vodna bilanca [mm] | Padavine [mm]           | ETo [mm] | Vodna bilanca [mm] |
|                        | (11. - 20. julija 2009) |          |                    | (1. april - 20. julij)  |          |                    |
| BILJE                  | 13.1                    | 36.4     | -23.3              | 305.6                   | 460.7    | -155.1             |
| LJUBLJANA - BEŽIGRAD   | 55.2                    | 35.6     | 19.6               | 519.9                   | 408.1    | 111.8              |
| NOVO MESTO             | 14.0                    | 36.0     | -22.0              | 330.8                   | 388.1    | -57.3              |
| CELJE                  | 23.8                    | 36.5     | -12.7              | 394.0                   | 408.3    | -14.3              |
| MARIBOR - LETALIŠ&E    | 15.8                    | 36.6     | -20.8              | 392.3                   | 424.7    | -32.4              |
| MURSKA SOBOTA - RAKI&E | 16.9                    | 34.8     | -17.9              | 393.7                   | 405.9    | -12.2              |
| PORTOROŽ - LETALIŠ&E   | 16.7                    | 39.7     | -23.0              | 198.1                   | 501.9    | -303.8             |



Slika 1. Odklon povprečne dnevne temperature zraka od dolgoletnega povprečja 1961-1990 za izbrane kraje v Sloveniji

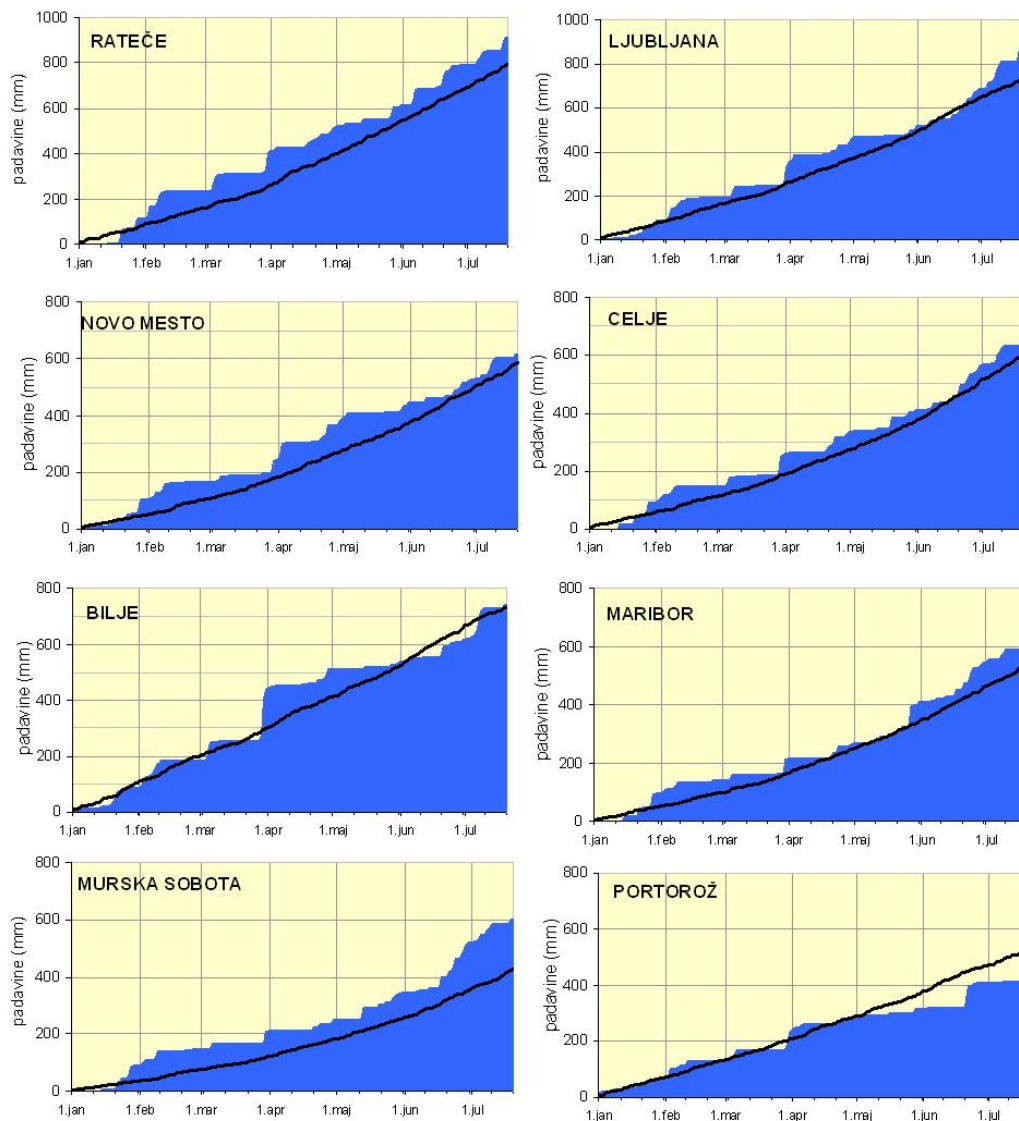
### 3. Vodna bilanca kmetijskih tal

Vodna bilanca druge julijske dekade je bila, razen v osrednji Sloveniji in na Gorenjskem negativna, vendar so bili primanjkljaji majhni. Vodna bilanca celotnega vegetacijskega obdobja od 1. aprila dalje je še vedno negativna na Primorskem in Goriškem, kjer se primanjkljaji gibljejo od 150 do 300 mm.

Pšenica je dozorela v večjem delu Slovenije. V severovzhodni Sloveniji že poteka žetev, a so jo konec preteklega tedna ponovno prekinile obilne padavine. Trenutno so visoke temperature zraka za žetev zelo dobrodošle, saj so osušile klasje in zrnje presežne vlage. Vse kaže da bo suho in zelo vroče vsaj še nekaj prihodnjih dni. Pšenica je dozorela tudi v drugih predelih Slovenije. Prvi snopi so že požeti, v prihodnjih dneh pričakujemo da bo žetev povsod po Sloveniji v polnem teku.

Visoke temperature in obilje vodne zaloge v tleh so bile zelo ugodne za rast koruze. Posevki so že nadoknadili zaostanek v rasti, ki je nastal ob junijskih ohladitvah. V Podravju in v severovzhodni Sloveniji je korusa v začetku druge dekade julija že nastavila metlice, konec tedna so se pojavili prvi prašniki, tik za njimi svilene niti na storžih in te dni že poteka opravevanje. Vremenski pogoji za opravevanje so trenutno še dobri.

Slabo vreme konec preteklega tedna je ponovno povečalo nevarnost širjenja krompirjeve plesni, zlasti na območjih ki jih je prizadela toča.

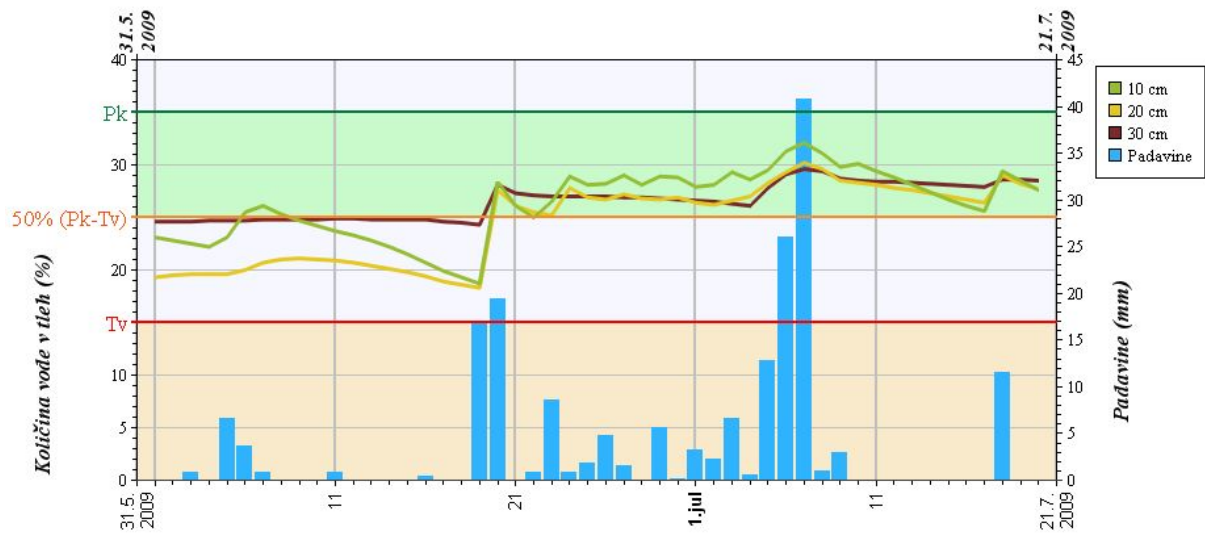


Slika 2. Padavine v letošnjem letu (do 20.7.) v primerjavi z dolgoletnim povprečjem 1961-1990 za izbrane kraje v Sloveniji

#### 4. Voda v tleh

Tla so se ob visokem izhlapevanju ponovno sušila. Preskrbljenost kmetijskih tal z vodo je v večjem delu Slovenije še zadovoljiva. Le na Obali se je vsebnost vode v tleh zmanjševala in ob visokem izhlapevanju so se tla močno sušila in približevala točki venenja.

**Dnevna povprečna vlažnost tal in padavine (BILJE)**

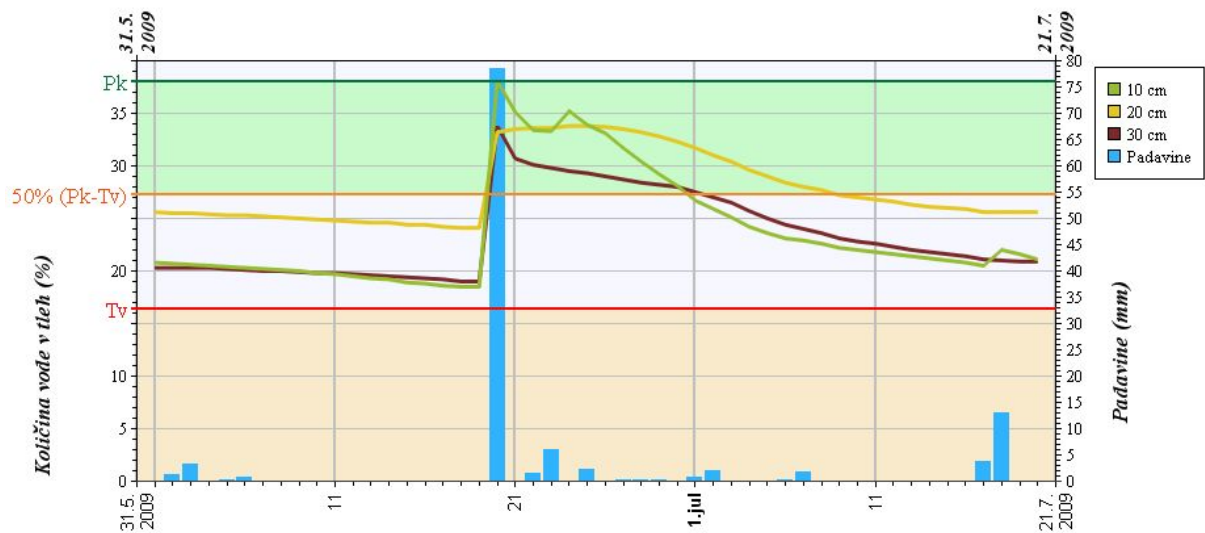


Pk = zgornja meja vode v tleh

50% (Pk-Tv) = spodnja meja rastlinam dostopne vode v tleh

Tv = rastlinam nedostopna voda v tleh

**Dnevna povprečna vlažnost tal in padavine (PORTOROŽ)**



Pk = zgornja meja vode v tleh

50% (Pk-Tv) = spodnja meja rastlinam dostopne vode v tleh

Tv = rastlinam nedostopna voda v tleh

**5. Obeti (izdano 21.7.2009)**

Obeta se sončno in vroče vreme.