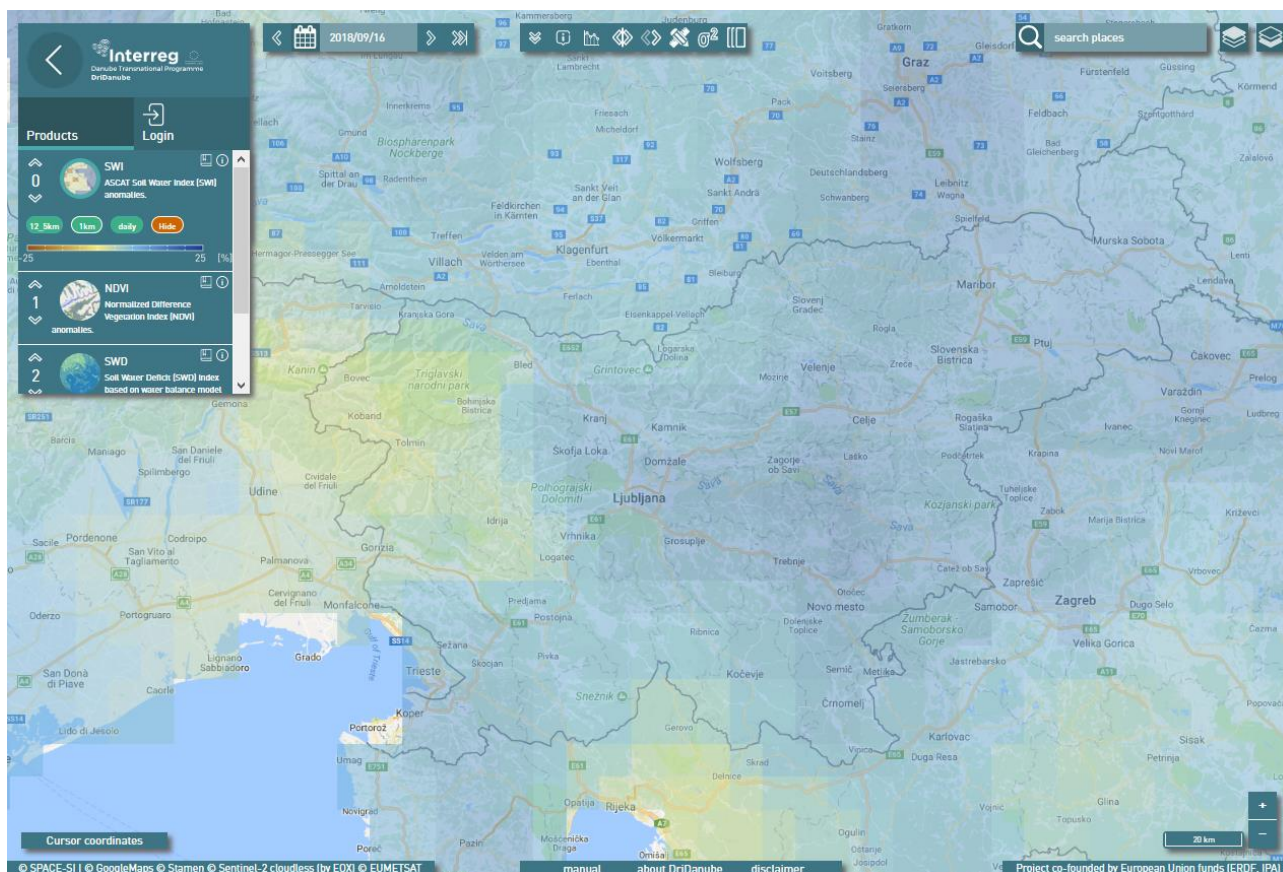




## Tedenski bilten 2018

### Sušne razmere v Sloveniji v 37. tednu (10. 9. do 16. 9. 2018)



**Slika 1: Pogled na Slovenijo prek Sušnega uporabniškega servisa in sušnega kazalca SWI na dan 16. 9. 2018.**

**Kazalec vlažnosti tal SWI (Soil Water Index)** prikazuje vrednosti dnevnega odstopanja vsebnosti vode v koreninskem sloju tal (0-40 cm) od povprečja obdobja 2007-2017 za isti izbrani dan na osnovi podatkov daljnosega zaznavaja. Prostorska ločljivost je 12.5 km. Pozitivna odstopanja od omenjenega povprečja so na karti prikazana v odtenkih modre (presežek vsebnosti vode v tleh), vrednosti negativnega odstopanja pa v odtenkih rumsne (primanjkljaj vsebnosti vode v tleh).

#### **Povzetek stanja preteklega tedna**

V prvi polovici tedna je prevladovalo pretežno oblačno vreme s padavinami, ki so bile obilnejše v vzhodni polovici države. V drugi polovici tedna pa se je vreme izboljšalo, pojavljale so se še posamezne krajevne plohe in nevihte, v soboto in nedeljo pa je prevladovalo pretežno jasno vreme z nekoliko višjimi temperaturami. Meteorološka vodna bilanca tedna je bila na večjem delu Slovenije negativna, izjema so kraji na jugovzhodu in vzhodu države. Vodna bilanca glede na celotno vegetacijsko obdobje je še vedno kazala na zelo sušne razmere v zgornjesavski, goriški, notranjski in koroški regiji ter zmerno sušne razmere v primorski, dolenski, belokrajnski in pomurski regiji.



### Stanje v tednu od 10. do 16. septembra

V tem tednu se je nadaljevalo za to obdobje pretoplo vreme, večinoma je bilo jasno, posamezne plohe in nevihte pa so se pojavljale le v petek popoldne in v noči na soboto ter so bile večinoma lokalnega značaja. Povprečne **temperature zraka** so se gibale med 18 in 21 °C, najvišje pa med 28 in 31 °C. Najnižja temperatura je bila v tem tednu izmerjena v Ratečah 8,5 °C. **Padavine** ob pohah in nevihtah v petek in soboto so bile obilnejše v severni polovici države, na jugovzhodu in ponekod na jugu in zahodu države padavin ni bilo. Največ padavin so beležili na Letališču Jožeta Pučnika Ljubljana 23,4 mm, v Murski Soboti 21,9 mm in v Šmartnem pri Slovenj Gradcu 12,3 mm.

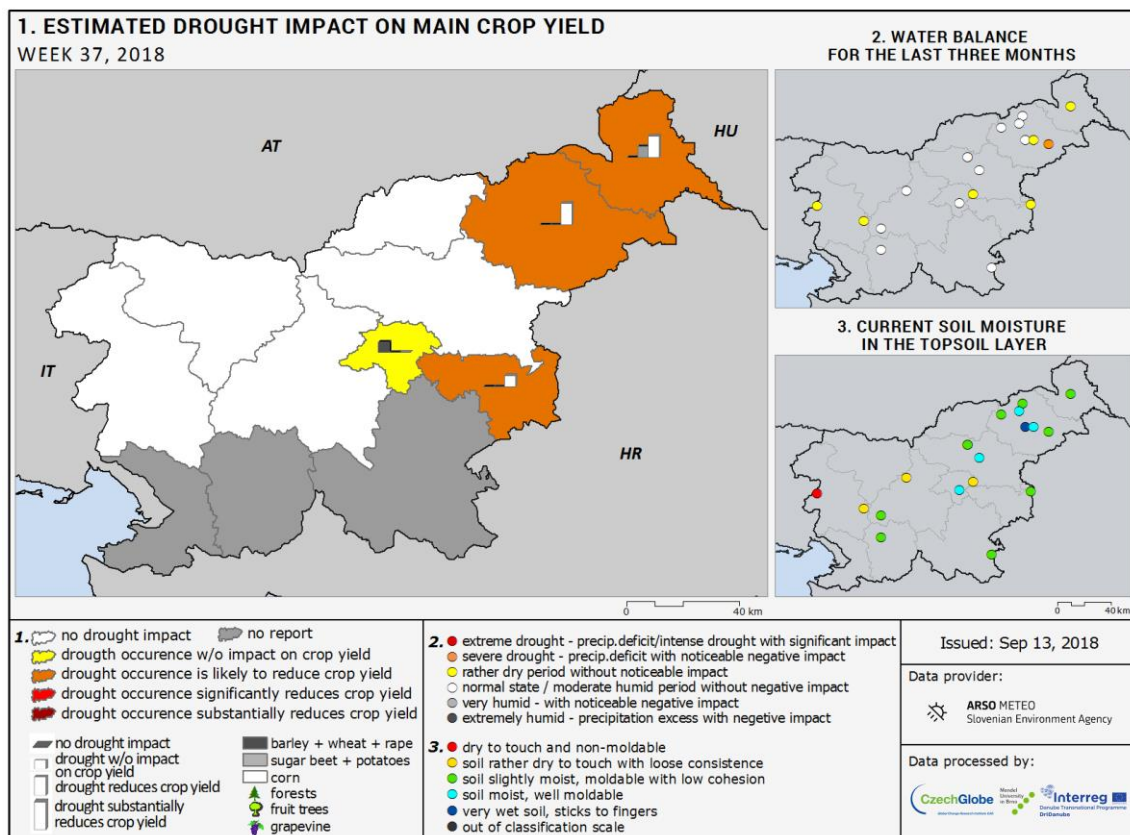
**Meteorološka vodna bilanca** tedna je bila na večjem delu Slovenije negativna, izjema so kraji na severu države, kjer je padlo več padavin (Letališče Jožeta Pučnika Ljubljana 3,3 mm, Murska Sobota 0,8 mm). Primankljaj vodne bilance v ostalih delih države se je gibal med 15 in 25 mm.

**Kumulativna meteorološka vodna bilanca**, pri kateri se upoštevajo padavine in evapotranspiracija od začetka aprila, je še vedno kazala na zelo sušne razmere v zgornjesavski, goriški, primorski, notranjski in koroški regiji.

**Indeks SWI** Sušnega uporabniškega servisa, ki odraža nasičenost koreninskega sloja tal z vodo je v tem tednu prikazoval pozitivne vrednosti oziroma presežek vode v tleh v večini Slovenije, izjema so predeli severozahodne Slovenije, kjer je indeks prikazoval rahlo negativne vrednosti (Slika 1).

**Poročevalci posledic suše** so poročali o sušnih razmerah z vplivi na koruzo na območju Pomurja, Podravja in Posavja. Osušen površinski sloj tal so beležili še v zasavski regiji (Slika 2).

*Analiza je narejena na osnovi reprezentativnih postaj za posamezne regije Slovenije. Katere so reprezentativne postaje, je razvidno na povezavi <http://meteo.arso.gov.si/met/sl/agromet/forecast/>. Podatki poročevalcev posledic suše pa se agregirajo na nivo statističnih regij Slovenije.*



**Slika 2: Karta posledic suše pripravljena na osnovi podatkov poročevalcev s terena o stanju tal za 37. teden (10. 9. do 16. 9. 2018).**

**Meteorološko vodno bilanco** izražamo kot razliko med padavinami in potencialno evapotranspiracijo. Potencialna evapotranspiracija (ET<sub>0</sub>) je količina vode, ki je izhlapela iz referenčne rastline in tal. Privzeta referenčna površina je aktivno rastoča trava, ki popolnoma prekriva tla in je zadostno preskrbljena z vodo, ima višino 0.12 m, površinsko upornost 70 s/m in albedo 0.23. Za izračun ET<sub>0</sub> je uporabljena Penman-Monteithova metoda, ki upošteva naslednje meteorološke spremenljivke: temperaturo zraka, relativno zračno vlago, hitrost vetra in sončno sevanje.

**Ocena sušnosti** – kumulativni primanjkljaj vodne bilance do 50. percentila vrednosti obdobja 1981–2010 označuje **normalne, povprečne razmere**, kumulativni primanjkljaj vodne bilance med 50. in 75. percentilom označuje **zmerno sušne razmere**, kumulativni primanjkljaj vodne bilance med 75. in 95. percentilom označuje **zelo sušne razmere**, kumulativni primanjkljaj vodne bilance nad 95. percentilom označuje **ekstremno sušne razmere**. Karakterizacija jakosti suše se vedno nanaša na izbrano obdobje leta (kar pomeni, da na primer ekstremne sušne razmere v maju niso enake ekstremnim razmeram ob koncu julija).