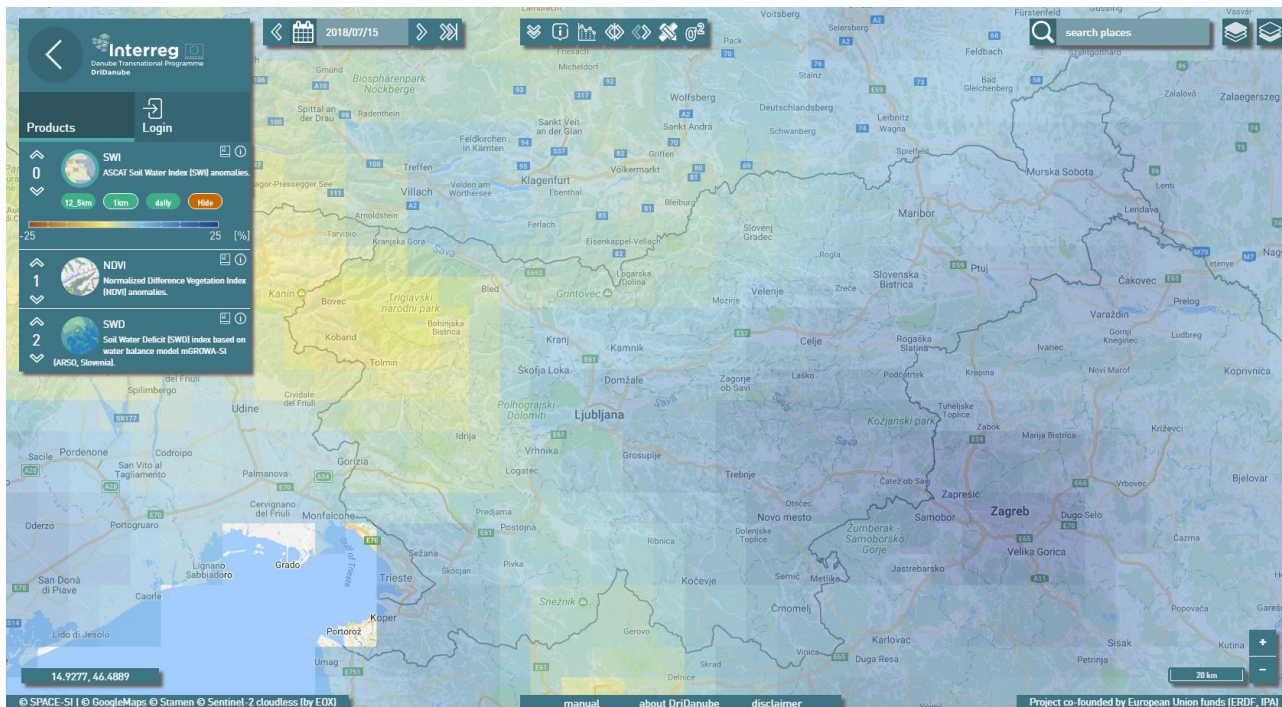




Tedenski bilten 2018

Sušne razmere v Sloveniji v 28. tednu (9. 7. do 15. 7. 2018)

Pogled na Slovenijo prek Sušnega uporabniškega servisa in sušnega kazalca SWI na 15. 7. 2018



Kazalec vlažnosti tal SWI (*Soil Water Index*) prikazuje vrednosti dnevnega odstopanja vsebnosti vode v koreninskem sloju tal (0-40 cm) od povprečja obdobja 2007-2017 za isti izbrani dan na osnovi podatkov daljinskega zaznavanja. Prostorska ločljivost je 12,5 km. Pozitivna odstopanja od omenjenega povprečja so na karti prikazana v odtenuh modre (presežek vsebnosti vode v tleh), vrednosti negativnega odstopanja pa v odtenuh rume (primanjkljaj vsebnosti vode v tleh).

Povzetek stanja preteklega tedna

V preteklem tednu je bilo vreme nestanovitno s pogostimi plohami in nevihtami. Kljub temu je bila v večjem delu Slovenije meteorološka vodna bilanca negativna z izjemo osrednje in jugovzhodne Slovenije. Največji vodni primankljaji so bili zabeleženi na Obali, Bovškem in na Gorenjskem (Portorož -24,7 mm).

Stanje v tednu od 9. do 15. julija

V drugem tednu julija je še vedno prevladovalo nestanovitno vreme s pogostimi plohami in nevihtami. **Temperature zraka** so se gibale ob jutrih od 8 °C do 15 °C, sredi dneva med 26 °C in 31 °C. Najnižja temperatura izbranih postaj v tem tednu je bila izmerjena 11. julija v Ratečah (8,2 °C), najvišja pa 14. julija v Biljah (31,5 °C). Večja ohladitev je bila sredi tedna, v sredo, ko so se najvišje dnevne temperature gibale le med 15 in 20 °C. **Padavine** so bile dokaj neenakomerno porazdeljene po Sloveniji. Na Obali s Krasom, na goriškem ter v Pomurju je padlo najmanj padavin (Portorož 11,8 mm, Bilje 22,8 mm, Murska Sobota 20,6 mm), največ padavin pa je padlo na Gorenjskem (Letališče Jožeta Pučnika 76 mm), zgornjesavski regiji, v Ljubljani z okolico ter savinjski regiji. V ostalih delih Slovenije je padlo od 25 do 60 mm padavin. Število dni s padavinami se je v tem tednu gibalo od 3 do 6.



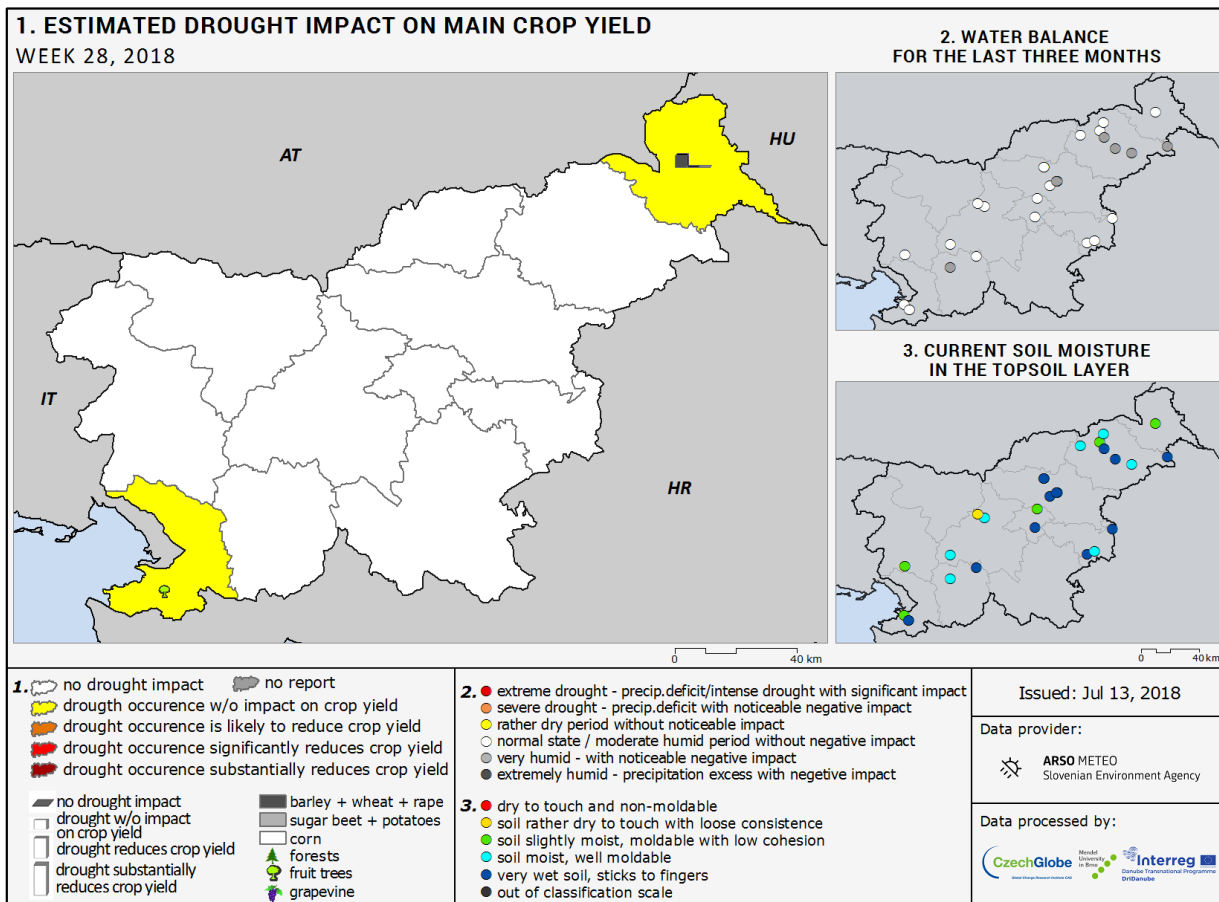
Meteorološka vodna bilanca je bila v tem tednu negativna le na skrajnem vzhodnem in skrajno zahodnem delu Slovenije (pomurska in podravska regija, Obala s Krasom in goriška regija). Največji vodni primanjkljaj v tem tednu je bil zabeležen v Portorožu (-23,6 mm). **Kumulativna meteorološka vodna bilanca** v vegetacijski sezoni je bila tako kot v preteklih tednih še vedno negativna na Obali s Krasom (-287 mm), na goriškem (-104 mm), dolenskem (-35,5 mm), koroškem (-66 mm) ter v Pomurju (-58 mm), vendar pa zaradi poteka pogostih padavin od začetka junija ne zaznavamo sušnih razmer.

Indeks SWI Sušnega uporabniškega servisa je ob začetku opazovanega tedna kazal primanjkljaj v koreninskem sloju tal podobno kot pretekli teden - v pasu med skrajnim severozahodnim delom države in Snežnikom ter ponekod na Koroškem. Preko tedna se je negativno odstopanje indeksa zmanjšalo, tako da je ob koncu tedna, 15. julija (Slika 1), kazal rahlo negativno odstopanje od dolgoletnega povprečja le na območju bovške regije in zahodnem delu zgornjesavske regije.

Poročevalci posledic suše so v prvem tednu poročali o manjših znakih suše na pridelkih v podravske in obalno-kraški regiji (Slika 2), na ostalih delih Slovenije o vplivih suše niso poročali.

Analiza je narejena na osnovi reprezentativnih postaj za posamezne regije Slovenije. Katere so reprezentativne postaje, je razvidno na povezavi <http://meteo.arso.gov.si/met/sl/agromet/forecast/>.

Karta posledic suše pripravljena na osnovi podatkov poročevalcev s terena o stanju tal za 28. teden (9. 7. do 15. 7. 2018)



Meteorološko vodno bilanco izražamo kot razliko med padavinami in potencialno evapotranspiracijo. Potencialna evapotranspiracija (ET₀) je količina vode, ki je izhlapela iz referenčne rastline in tal. Privzeta referenčna površina je aktivno rastoča trava, ki popolnoma prekriva tla in je zadostno preskrbljena z vodo, ima višino 0.12 m, površinsko upornost 70 s/m in albedo 0.23. Za izračun ET₀ je uporabljena Penman-Monteithova metoda, ki upošteva naslednje meteorološke spremenljivke: temperaturo zraka, relativno zračno vlago, hitrost vetra in sončno sevanje.

Ocena sušnosti – kumulativni primanjkljaj vodne bilance do 50. percentila vrednosti obdobja 1981–2010 označuje **normalne, povprečne razmere**, kumulativni primanjkljaj vodne bilance med 50. in 75. percentilom označuje **zmerno sušne razmere**, kumulativni primanjkljaj vodne bilance med 75. in 95. percentilom označuje **zelo sušne razmere**, kumulativni primanjkljaj vodne bilance nad 95. percentilom označuje **ekstremno sušne razmere**. Karakterizacija jakosti suše se vedno nanaša na izbrano obdobje leta (kar pomeni, da na primer ekstremne sušne razmere v maju niso enake ekstremnim razmeram ob koncu julija).