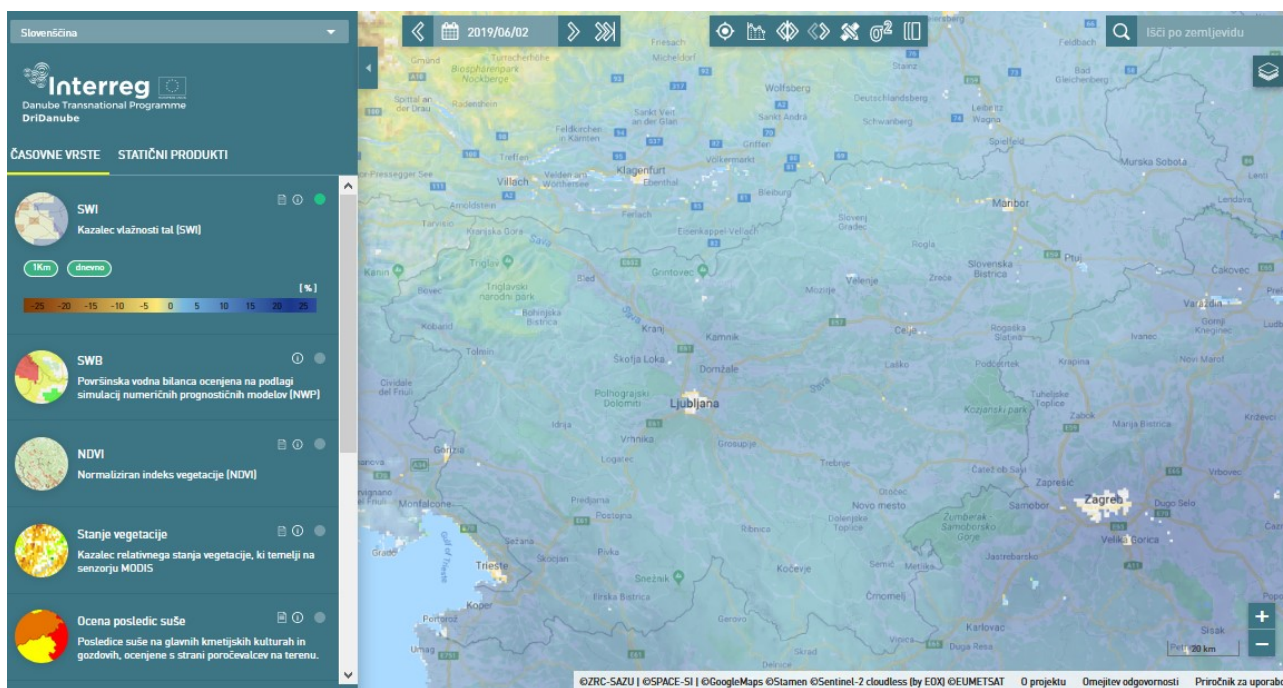


## Tedenski bilten 2019

### Stanje vodne bilance površinskega sloja tal v Sloveniji v 22. tednu (27. 5. do 2. 6. 2019)

#### Povzetek

V začetku tedna je prevladovalo oblačno vreme s pogostimi padavinami, v drugi polovici tedna je bilo več sonca, ob popoldnevih so se pojavljale plohe in nevihte. Povprečne temperature zraka so se gibale med 13 in 16 °C, na Primorskem do 18 °C. Padavine so bile obilne, povsod po državi je padlo več kot 60 mm padavin, v osrednji in zahodni Sloveniji tudi preko 100 mm. Meteorološka vodna bilanca tedna in kumulativna meteorološka vodna bilanca v vegetacijski sezoni sta bili povsod po državi pozitivni. Indeks SWI Sušnega uporabniškega servisa, ki odraža nasičenost koreninskega sloja tal z vodo je povsod po državi prikazoval pozitivno odstopanje, tla so trenutno dobro preskrbljena z vodo. Poročevalci posledic suše so v tem tednu poročali o suši brez vpliva na pridelek v pomurski regiji.



Slika 1: Pogled na Slovenijo prek Sušnega uporabniškega servisa in sušnega kazalca SWI na dan 2. 6. 2019.

Kazalec vlažnosti tal SWI (*Soil Water Index*) prikazuje vrednosti dnevnega odstopanja vsebnosti vode v koreninskem sloju tal (0-40 cm) od povprečja obdobja 2007-2018 za isti izbrani dan na osnovi podatkov daljinskega zaznavanja. Prostorska ločljivost je 1 km. Pozitivna odstopanja od omenjenega povprečja so na karti prikazana v odtenkih modre (presežek vsebnosti vode v tleh), vrednosti negativnega odstopanja pa v odtenkih rumene (primanjkljaj vsebnosti vode v tleh).



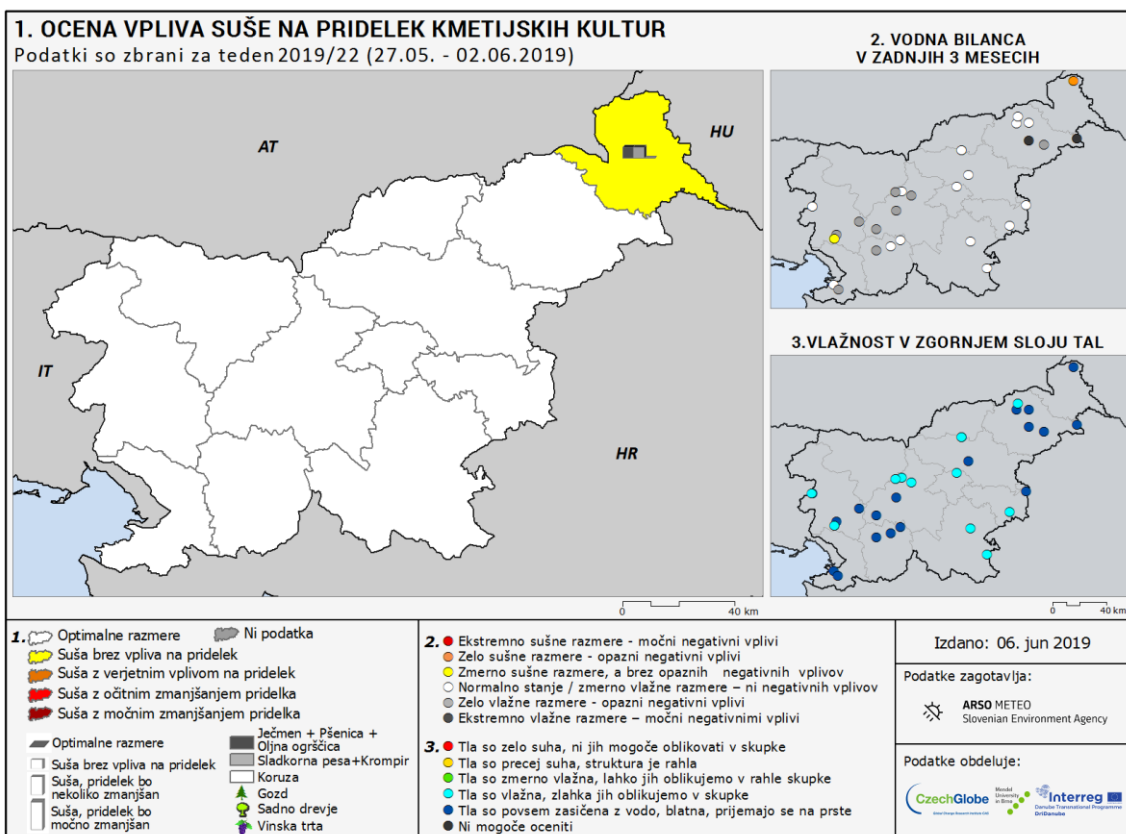
## Stanje v tednu od 27. maja do 2. junija

V prvi polovici tedna je bilo oblačno, pojavljale so se padavine, ki so bile najbolj pogoste v sredo. V četrtek je prevladovalo oblačno vreme, pihal je severni veter, na Primorskem šibka burja. Ob koncu tedna se je zjasnilo, ob popoldnevih so nastajale krajevne plohe in nevihte. **Povprečne temperature zraka** so se v tem tednu gibale med 13 in 16 °C, na Primorskem do 18 °C. **Padavine** so bile obilne v južni, jugozahodni in osrednji Sloveniji (Postojna 157 mm, Črnomelj 105,1 mm, Ljubljana 104,5 mm). Na Primorskem je padlo med 70 in 90 mm, v severnem delu države okoli 90 mm, v vzhodni Sloveniji med 60 in 70 mm. **Potencialna evapotranspiracija** se je gibala med 18 in 24 mm. **Meteorološka vodna bilanca** je bila povsod po državi pozitivna (s presežkom med 40 in 80 mm), prav tako pa je bila povsod pozitivna kumulativna meteorološka vodna bilanca v vegetacijski sezoni (40 – 140 mm).

**Indeks SWI** Sušnega uporabniškega servisa, ki odraža nasičenost koreninskega sloja tal z vodo je v tem tednu glede na dolgoletno povprečje po vsej Sloveniji prikazoval pozitivno odstopanje (5 – 15 %), tla so dobro preskrbljena z vodo (Slika 1.).

**Poročevalci posledic suše** so v tem tednu poročali o suši brez vpliva na pridelek v pomurski regiji.

*Analiza je narejena na osnovi reprezentativnih postaj za posamezne regije Slovenije. Katere so reprezentativne postaje, je razvidno na povezavi <http://meteo.arso.gov.si/met/sl/agromet/forecast/>. Podatki poročevalcev posledic suše pa se agregirajo na nivo statističnih regij Slovenije.*



Slika 2: Karta posledic suše pripravljena na osnovi podatkov poročevalcev s terena o stanju tal za 22. teden (27. 5. do 2. 6. 2019).

Meteorološko vodno bilanco izražamo kot razliko med padavinami in potencialno evapotranspiracijo. Potencialna evapotranspiracija (ET<sub>0</sub>) je količina vode, ki je izhlapela iz referenčne rastline in tal. Privzeta referenčna površina je aktivno rastoča trava, ki popolnoma prekriva tla in je zadostno preskrbljena z vodo, ima višino 0.12 m, površinsko upornost 70 s/m in albedo 0.23. Za izračun ET<sub>0</sub> je uporabljena Penman-Monteithova metoda, ki upošteva naslednje meteorološke spremenljivke: temperaturo zraka, relativno zračno vlago, hitrost vetra in sončno sevanje.

Ocena sušnosti – kumulativni primanjkljaj vodne bilance do 50. percentila vrednosti obdobja 1981–2010 označuje **normalne, povprečne razmere**, kumulativni primanjkljaj vodne bilance med 50. in 75. percentilom označuje **zmerno sušne razmere**, kumulativni primanjkljaj vodne bilance med 75. in 95. percentilom označuje **zelo sušne razmere**, kumulativni primanjkljaj vodne bilance nad 95. percentilom označuje **ekstremno sušne razmere**. Karakterizacija jakosti suše se vedno nanaša na izbrano obdobje leta (kar pomeni, da na primer ekstremne sušne razmere v maju niso enake ekstremnim razmeram ob koncu julija).