

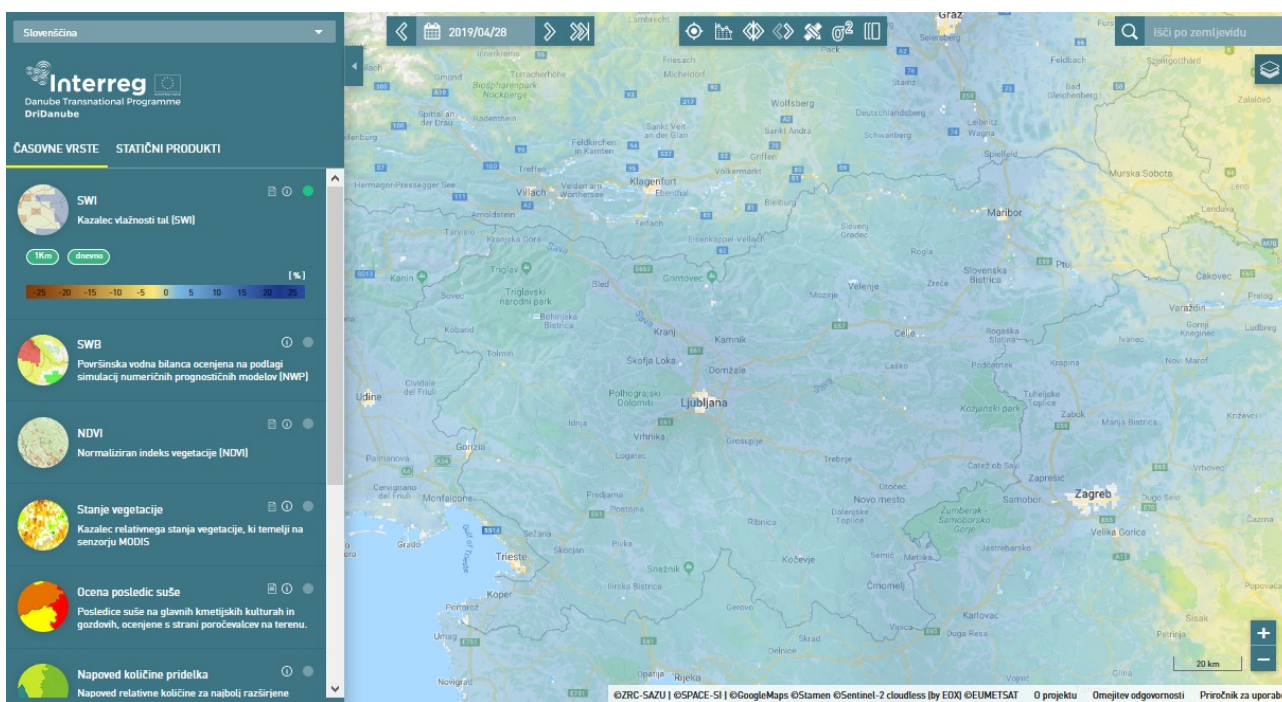


Tedenski bilten 2019

Stanje vodne bilance površinskega sloja tal v Sloveniji v 17. tednu (22. 4. do 28. 4. 2019)

Povzetek

Pogoste padavine so se v tem tednu pojavljale v zahodni Sloveniji, drugod je bilo spremenljivo vreme, sonca ni bilo veliko. Povprečne temperature zraka so se gibale med 11 in 15 °C. Padavine so bile skromne v vzhodni polovici države kjer je padlo 5 – 20 mm padavin, v zahodnih hribovitih krajih okoli 50 mm. Meteorološka vodna bilanca tedna je bila negativna v vzhodni polovici države na zahodu pa pozitivna. Kumulativna meteorološka vodna bilanca v vegetacijski sezoni je bila po državi z izjemo pomurske regije pozitivna. SWI indeks sušnega uporabniškega servisa za pomursko regijo prikazoval rahlo negativno, drugod po državi pa pozitivno nasičenost koreninskega sloja tal z vodo glede na dolgoletno povprečje. Prav tako so poročevalci o posledicah suše v tem tednu poročali o pojavu suše na ozimih brez vplivov na pridelek v pomurski regiji.



Slika 1: Pogled na Slovenijo prek Sušnega uporabniškega servisa in sušnega kazalca SWI na dan 28. 4. 2019.

Kazalec vlažnosti tal SWI (Soil Water Index) prikazuje vrednosti dnevnega odstopanja vsebnosti vode v koreninskem sloju tal (0-40 cm) od povprečja obdobja 2007-2018 za isti izbrani dan na osnovi podatkov daljinskega zaznavanja. Prostorska ločljivost je 1 km. Pozitivna odstopanja od omenjenega povprečja so na karti prikazana v odtenkih modre (presežek vsebnosti vode v tleh), vrednosti negativnega odstopanja pa v odtenkih rumene (primanjkljaj vsebnosti vode v tleh).



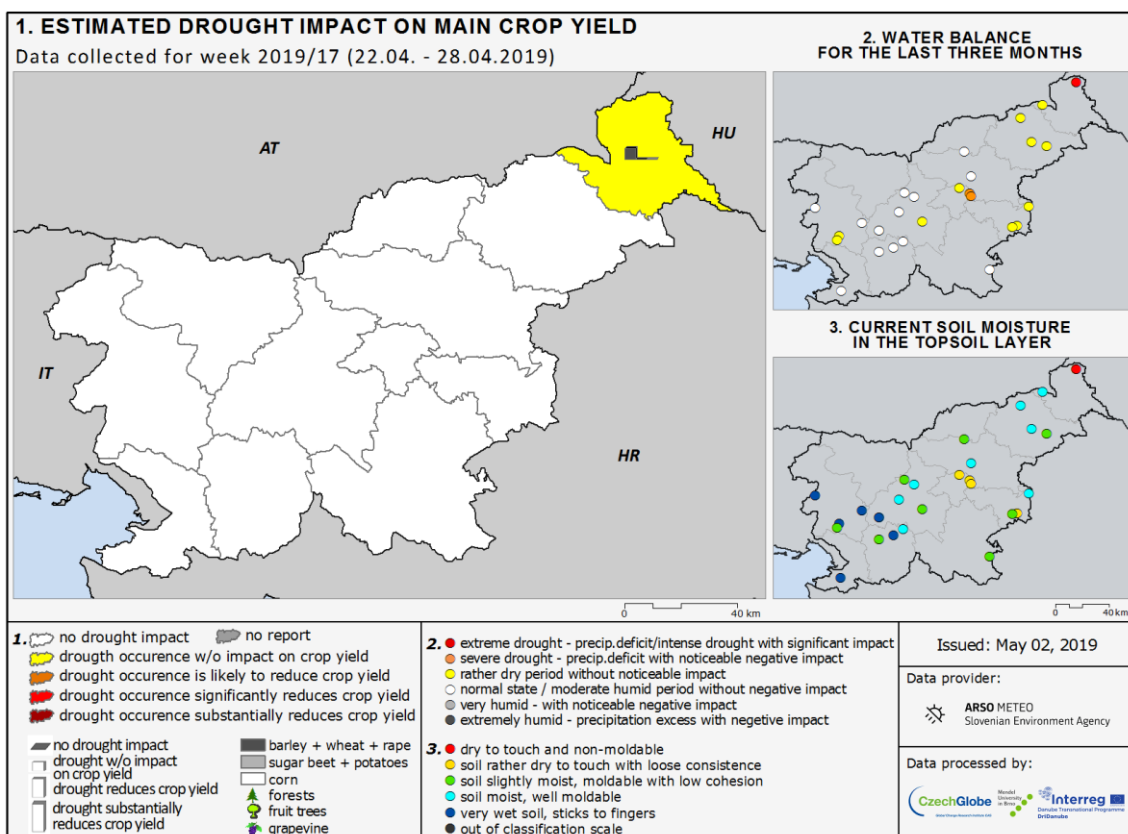
Stanje v tednu od 22. do 28. aprila

V začetku tedna je sprva prevladovalo še večinoma sončno vreme, od zahoda pa se je začelo oblačiti. V torek je bilo oblačno in deževno, pihal je jugozahodni veter. Od torika do petka so se v hribovitih krajih zahodne Slovenije pojavljale krajevne padavine, drugod je bilo zmerno do pretežno oblačno. V soboto se je prehodno razjasnilo, v nedeljo pa so Slovenijo dosegle nove padavine. **Povprečne temperature zraka** so se gibale med 11 in 15 °C. Najvišje dnevne temperature so se povzpele do 27°C (Črnomelj, Metlika in Krško). **Padavine** so bile skromne v vzhodni polovici države kjer je padlo 5 – 20 mm padavin, v zahodnih hribovitih krajih pa obilnejše (50 mm). **Potencialna evapotranspiracija** se je gibala med 15 in 26 mm. **Meteorološka vodna bilanca** je bila v vzhodni polovici države negativna (0 – 20 mm), na zahodu Slovenije pa pozitivna (10 – 50 mm). Kumulativna meteorološka vodna bilanca v vegetacijski sezoni je bila v pomurski regiji negativna za okoli 10 mm, drugod pa pozitivna.

Indeks SWI Sušnega uporabniškega servisa, ki odraža nasičenost koreninskega sloja tal z vodo je v tem tednu povsod po državi z izjemo pomurske regije prikazoval pozitivno odstopanje. Vrednosti so se v širšem osrednjem delu države gibale okoli 10 %, na skrajnem zahodu okoli 5 % nad dolgoletnim povprečjem v enakem obdobju. V pomurski regiji se je indeks gibal med 0 in - 5% (Slika 1.).

Poročevalci posledic suše so v tem tednu poročali o pojavu suše na ozimih brez vplivov na pridelek v pomurski regiji.

Analiza je narejena na osnovi reprezentativnih postaj za posamezne regije Slovenije. Katere so reprezentativne postaje, je razvidno na povezavi <http://meteo.arso.gov.si/met/sl/agromet/forecast/>. Podatki poročevalcev posledic suše pa se agregirajo na nivo statističnih regij Slovenije.



Slika 2: Karta posledic suše pripravljena na osnovi podatkov poročevalcev s terena o stanju tal za 17. teden (22. 4. do 28. 4. 2019).

Meteorološko vodno bilanco izražamo kot razliko med padavinami in potencialno evapotranspiracijo. Potencialna evapotranspiracija (ET₀) je količina vode, ki je izhlapela iz referenčne rastline in tal. Privzeta referenčna površina je aktivno rastoča trava, ki popolnoma prekriva tla in je zadostno preskrbljena z vodo, ima višino 0.12 m, površinsko upornost 70 s/m in albedo 0.23. Za izračun ET₀ je uporabljena Penman-Monteithova metoda, ki upošteva naslednje meteorološke spremenljivke: temperaturo zraka, relativno zračno vlago, hitrost vetra in sončno sevanje.

Ocena sušnosti – kumulativni primanjkljaj vodne bilance do 50. percentila vrednosti obdobja 1981–2010 označuje **normalne, povprečne razmere**, kumulativni primanjkljaj vodne bilance med 50. in 75. percentilom označuje **zmerno sušne razmere**, kumulativni primanjkljaj vodne bilance med 75. in 95. percentilom označuje **zelo sušne razmere**, kumulativni primanjkljaj vodne bilance nad 95. percentilom označuje **ekstremno sušne razmere**. Karakterizacija jakosti suše se vedno nanaša na izbrano obdobje leta (kar pomeni, da na primer ekstremne sušne razmere v maju niso enake ekstremnim razmeram ob koncu julija).