

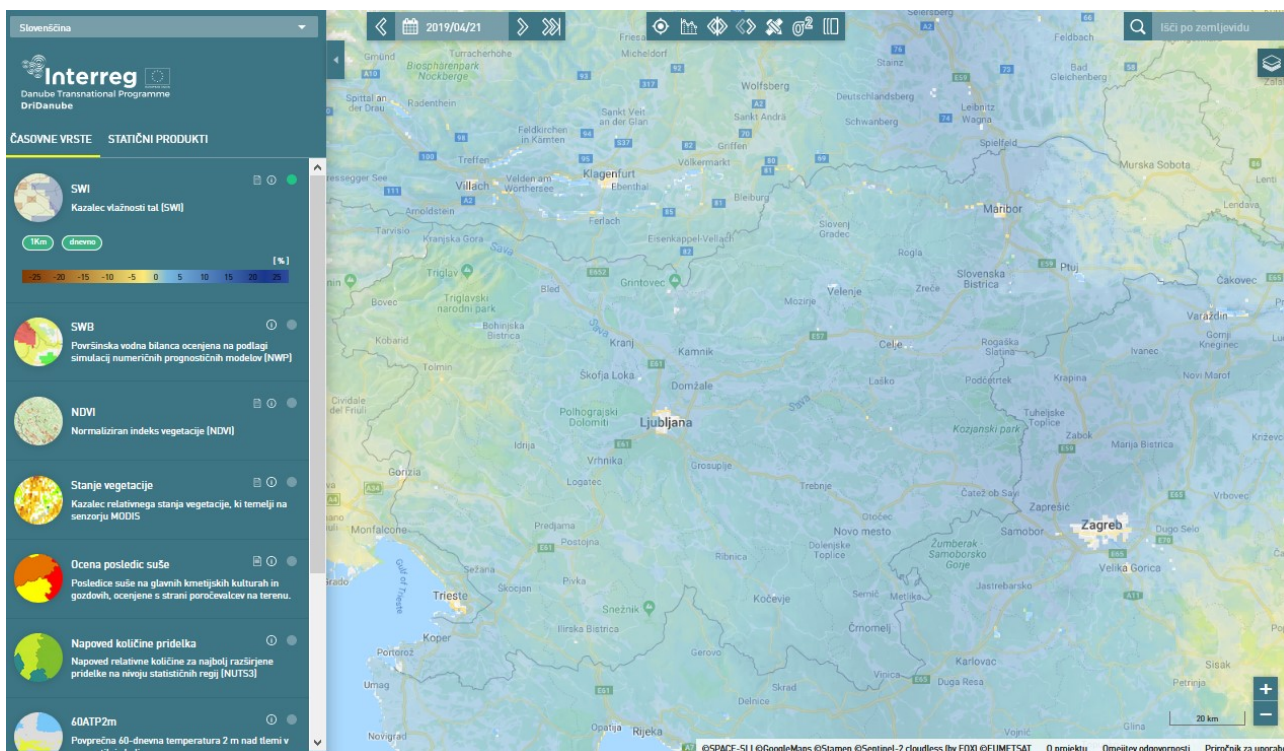


## Tedenski bilten 2019

### Stanje vodne bilance površinskega sloja tal v Sloveniji v 16. tednu (15. 4. do 21. 4. 2019)

#### Povzetek

Teden je po oblačnem začetku z rahlimi padavinami prinesel veliko sonca. Povprečne temperature zraka so se gibale med 9 in 13 °C. Jutranje temperature zraka so se v torek še gibale okoli 0°C. Padavine so bile skromne, v severni polovici države je padlo do 4 mm, na jugovzhodu okoli 1 mm padavin, na jugozahodu pa padavin ni bilo. Evapotranspiracija je ob koncu tedna na Primorskem že dosegala tudi do 5 mm dnevno izhlapele vode. Meteorološka vodna bilanca je bila posod po državi negativna. Kumulativna meteorološka vodna bilanca v vegetacijski sezoni pa je bila povsod po državi še pozitivna, tla so zaenkrat še dobro preskrbljena z vlago zaradi izdatnih padavin v predhodnem tednu, kar prikazuje tudi indeks SWI Sušnega uporabniškega servisa. Poročevalci posledic suše v tem tednu niso poročali o posebnostih.



Slika 1: Pogled na Slovenijo prek Sušnega uporabniškega servisa in sušnega kazalca SWI na dan 21. 4. 2019.

Kazalec vlažnosti tal SWI (Soil Water Index) prikazuje vrednosti dnevnega odstopanja vsebnosti vode v koreninskem sloju tal (0-40 cm) od povprečja obdobja 2007-2018 za isti izbrani dan na osnovi podatkov daljnjskega zaznavaja. Prostorska ločljivost je 1 km. Pozitivna odstopanja od omenjenega povprečja so na karti prikazana v otenkih modre (presežek vsebnosti vode v tleh), vrednosti negativnega odstopanja pa v otenkih rumene (primanjkljaj vsebnosti vode v tleh).



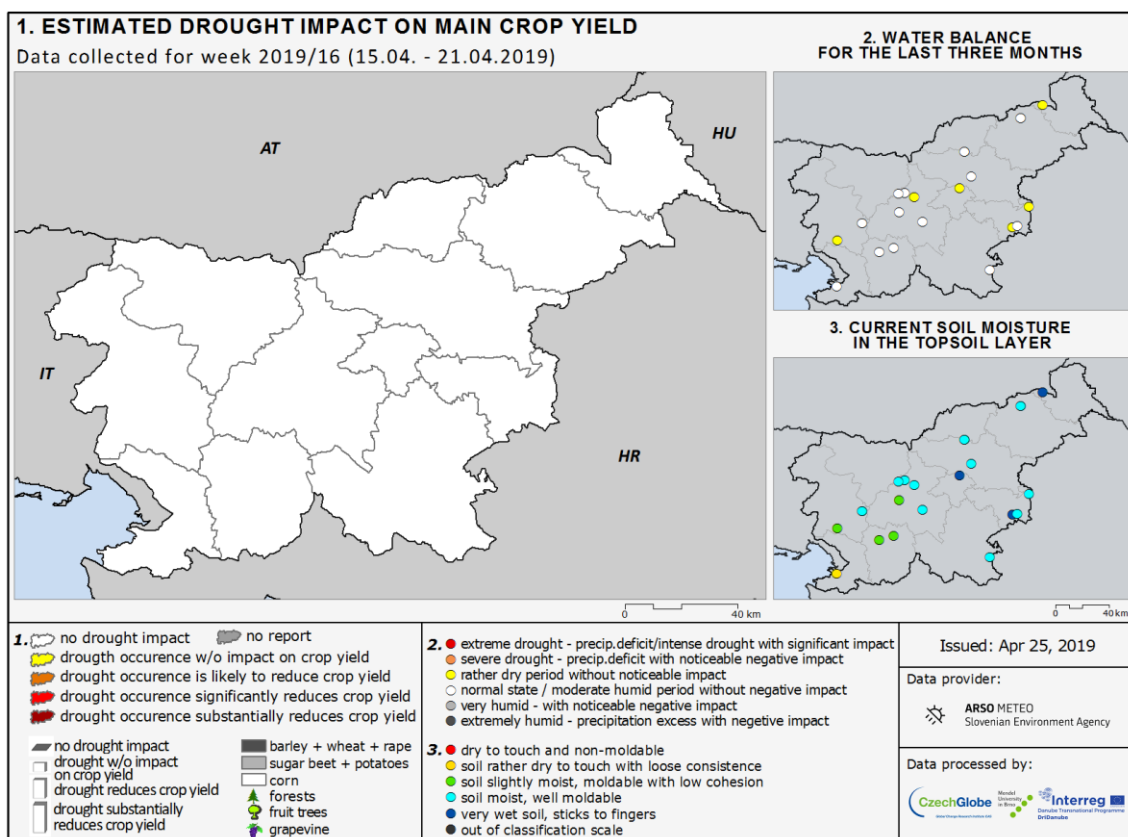
### Stanje v tednu od 15. do 21. aprila

V ponedeljek je sprva še rahlo deževalo, vendar so padavine hitro ponehale, čez dan se je jasnilo. Delno jasno vreme z občasno povečano oblačnostjo se je nato nadaljevalo preko celega tedna, omembe vrednih padavin pa ni bilo več. **Povprečne temperature zraka** so se v tem tednu gibale med 9 in 13 °C. Najnižje jutranje temperature zraka so se v torek spustile še do okoli 0°C, na Koroškem do -2 °C. **Padavine** so bile skromne, v severni polovici države je padlo do 4 mm, na jugovzhodu okoli 1 mm, na jugozahodu pa padavin ni bilo. **Potencialna evapotranspiracija** je v notranjosti Slovenije gibala med 21 in 25 mm, na Primorskem okoli 30 mm, kjer je ob koncu tedna že dosegala tudi 5 mm dnevno izhlapele vode. **Meteorološka vodna bilanca** je bila povsod po Sloveniji negativna, v celinskem delu Slovenije okoli 20 mm, na Primorskem pa do 30 mm. Kumulativna meteorološka vodna bilanca v vegetacijski sezoni je bila povsod po državi pozitivna, tla so zaenkrat še dobro preskrbljena z vlago zaradi izdatnih padavin v predhodnem tednu.

**Indeks SWI** Sušnega uporabniškega servisa, ki odraža nasičenost koreninskega sloja tal z vodo je v tem tednu povsod po državi z izjemo pomurske regije prikazoval pozitivno odstopanje. Vrednosti so se v širšem osrednjem delu države gibale okoli 5 %, na skrajnem zahodu okoli 1 % nad dolgoletnim povprečjem v enakem obdobju. V pomurski regiji se je indeks gibal okoli 0 % in na več mestih padel v rahlo negativno območje (Slika 1.).

**Poročevalci posledic suše** so v tem tednu niso poročali o pojavu suše.

*Analiza je narejena na osnovi reprezentativnih postaj za posamezne regije Slovenije. Katere so reprezentativne postaje, je razvidno na povezavi <http://meteo.arso.gov.si/met/sl/agromet/forecast/>. Podatki poročevalcev posledic suše pa se agregirajo na nivo statističnih regij Slovenije.*



**Slika 2: Karta posledic suše pripravljena na osnovi podatkov poročevalcev s terena o stanju tal za 16. teden (15. 4. do 21. 4. 2019).**

**Meteorološko vodno bilanco** izražamo kot razliko med padavinami in potencialno evapotranspiracijo. Potencialna evapotranspiracija (ET<sub>0</sub>) je količina vode, ki je izhlapela iz referenčne rastline in tal. Privzeta referenčna površina je aktivno rastoča trava, ki popolnoma prekriva tla in je zadostno preskrbljena z vodo, ima višino 0.12 m, površinsko upornost 70 s/m in albedo 0.23. Za izračun ET<sub>0</sub> je uporabljena Penman-Monteithova metoda, ki upošteva naslednje meteorološke spremenljivke: temperaturo zraka, relativno zračno vlago, hitrost vetra in sončno sevanje.

**Ocena sušnosti** – kumulativni primanjkljaj vodne bilance do 50. percentila vrednosti obdobja 1981–2010 označuje **normalne, povprečne razmere**, kumulativni primanjkljaj vodne bilance med 50. in 75. percentilom označuje **zmerno sušne razmere**, kumulativni primanjkljaj vodne bilance med 75. in 95. percentilom označuje **zelo sušne razmere**, kumulativni primanjkljaj vodne bilance nad 95. percentilom označuje **ekstremno sušne razmere**. Karakterizacija jakosti suše se vedno nanaša na izbrano obdobje leta (kar pomeni, da na primer ekstremne sušne razmere v maju niso enake ekstremnim razmeram ob koncu julija).