

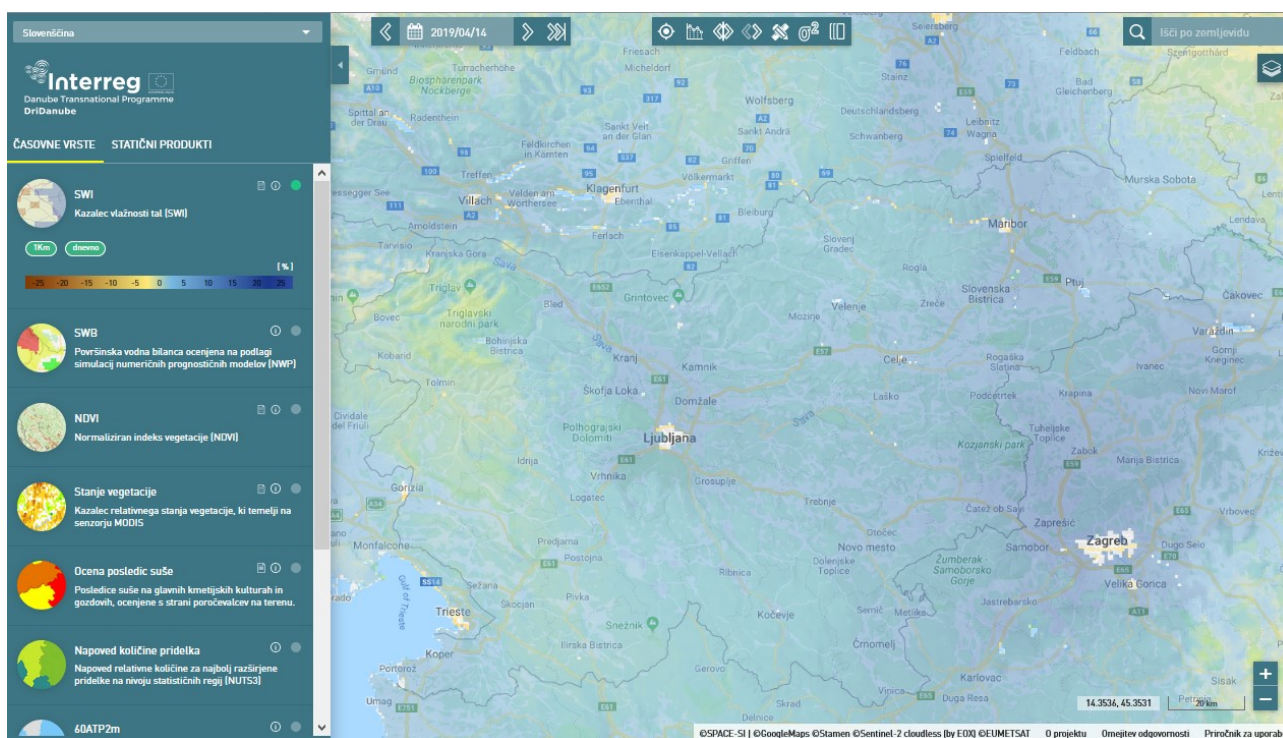


Tedenski bilten 2019

Stanje vodne bilance površinskega sloja tal v Sloveniji v 15. tednu (8. 4. do 14. 4. 2019)

Povzetek

V tem tednu je prevladovalo večinoma oblačno vreme, pogosto je deževalo. Povprečne temperature zraka so se gibale med 8 in 11 °C. Padavine so bile v večini države obilne, na jugovzhodu in severozahodu države je padlo 50 – 90 mm padavin, na vzhodu in jugozahodu do 40 mm, na severu pa okoli 25 mm. Meteorološka vodna bilanca tedna in Kumulativna meteorološka bilanca v vegetacijski sezoni sta bili povsod po Sloveniji pozitivni. Tla so v večini Slovenije dobro namočena, kar s pozitivnimi vrednostmi prikazuje tudi SWI indeks Sušnega uporabniškega servisa.



Slika 1: Pogled na Slovenijo prek Sušnega uporabniškega servisa in sušnega kazalca SWI na dan 14. 4. 2019.

Kazalec vlažnosti tal SWI (*Soil Water Index*) prikazuje vrednosti dnevnega odstopanja vsebnosti vode v koreninskem sloju tal (0-40 cm) od povprečja obdobja 2007-2018 za isti izbrani dan na osnovi podatkov daljnega zaznavanja. Prostorska ločljivost je 1 km. Pozitivna odstopanja od omenjenega povprečja so na karti prikazana v odtenkih modre (presežek vsebnosti vode v tleh), vrednosti negativnega odstopanja pa v odtenkih rumene (primanjkljaj vsebnosti vode v tleh).



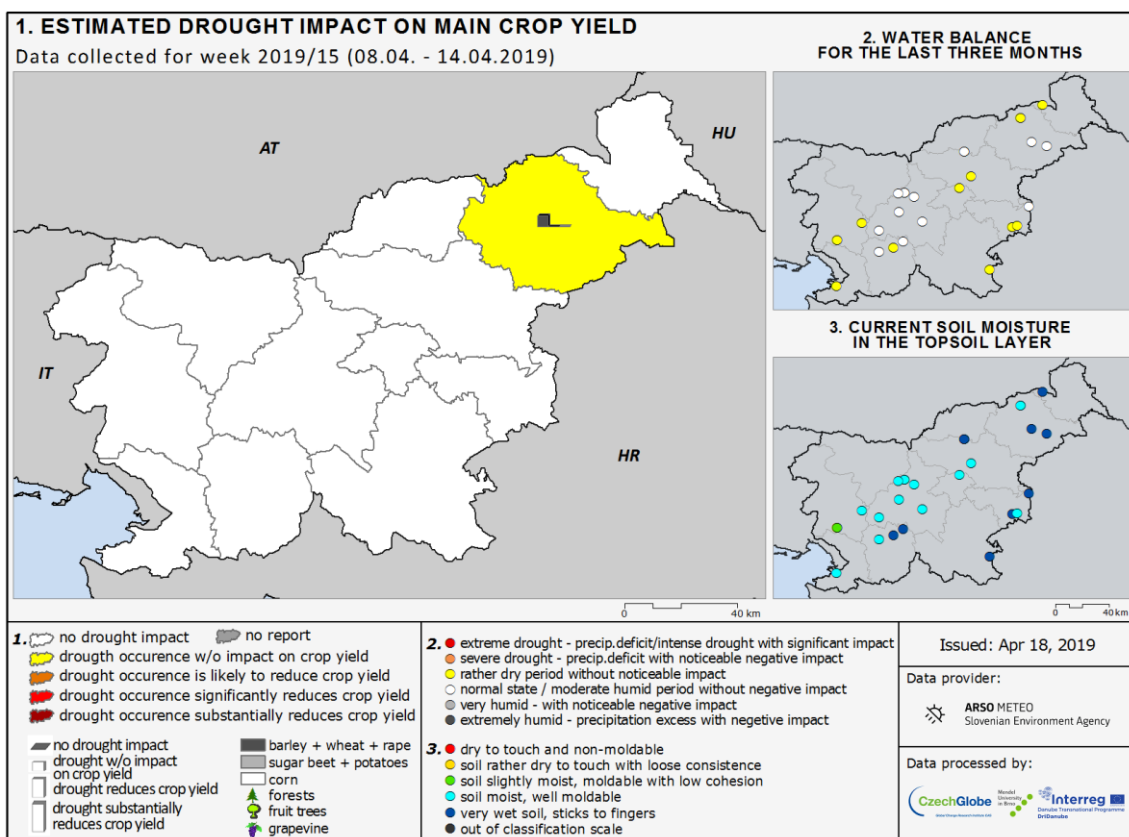
Stanje v tednu od 8. do 14. aprila

Večino tedna je prevladovalo oblačno vreme, pojavljale so se pogoste plohe. Največ padavin je padlo v sredini tedna na jugu in vzhodu države. V drugi polovici tedna se je ohladilo, meja sneženja se je gibala na nadmorski višini okoli 800 m. Ob koncu tedna je ponekod še rahlo deževalo, pihal je veter severnih smeri, na Primorskem zmerna Burja. **Povprečne temperature zraka** so se v tem tednu gibale med 8 in 11 °C. Najvišje dnevne temperature so se v začetku tedna gibale večinoma okoli 17°C, v Pomurju do 21°C, ob koncu tedna pa le okoli 10°C. Največ **padavin** je padlo na jugovzhodu in severozahodu države 50 – 90 mm, na vzhodu in jugozahodu do 40 mm, na severu pa okoli 25 mm. **Potencialna evapotranspiracija** se je v tem tednu gibala med 8 in 13 mm, na Primorskem do 15 mm. **Meteorološka vodna bilanca** je bila povsod po Sloveniji pozitivna, na severozahodu in jugozahodu države med 50 in 80 mm, na vzhodu in v osrednjem delu med 30 in 40 mm, na severu in jugovzhodu pa med 10 in 20 mm. **Kumulativna meteorološka vodna bilanca** v vegetacijski sezoni je bila povsod po državi pozitivna, tla so večinoma dobro namočena.

Indeks SWI Sušnega uporabniškega servisa, ki odraža nasičenost koreninskega sloja tal z vodo je v tem tednu povsod po državi prikazoval pozitivno odstopanje nasičenosti koreninskega sloja tal z vodo od dolgoletnega povprečja. Vrednosti so se na vzhodu in zahodu Slovenije gibale okoli 5 %, drugod po državi pa okoli 10 % nad dolgoletnim povprečjem v enakem obdobju (Slika 1.).

Poročevalci posledic suše so v tem tednu poročali o pojavu suše na ozimih brez vplivov na pridelek v podravski regiji.

Analiza je narejena na osnovi reprezentativnih postaj za posamezne regije Slovenije. Katere so reprezentativne postaje, je razvidno na povezavi <http://meteo.arso.gov.si/met/sl/agromet/forecast/>. Podatki poročevalcev posledic suše pa se agregirajo na nivo statističnih regij Slovenije.



Slika 2: Karta posledic suše pripravljena na osnovi podatkov poročevalcev s terena o stanju tal za 15. teden (8. 4. do 14. 4. 2019).

Meteorološko vodno bilanco izražamo kot razliko med padavinami in potencialno evapotranspiracijo. Potencialna evapotranspiracija (ET₀) je količina vode, ki je izhlapela iz referenčne rastline in tal. Privzeta referenčna površina je aktivno rastoča trava, ki popolnoma prekriva tla in je zadostno preskrbljena z vodo, ima višino 0.12 m, površinsko upornost 70 s/m in albedo 0.23. Za izračun ET₀ je uporabljena Penman-Monteithova metoda, ki upošteva naslednje meteorološke spremenljivke: temperaturo zraka, relativno zračno vlago, hitrost vetra in sončno sevanje.

Ocena sušnosti – kumulativni primanjkljaj vodne bilance do 50. percentila vrednosti obdobja 1981–2010 označuje **normalne, povprečne razmere**, kumulativni primanjkljaj vodne bilance med 50. in 75. percentilom označuje **zmerno sušne razmere**, kumulativni primanjkljaj vodne bilance med 75. in 95. percentilom označuje **zelo sušne razmere**, kumulativni primanjkljaj vodne bilance nad 95. percentilom označuje **ekstremno sušne razmere**. Karakterizacija jakosti suše se vedno nanaša na izbrano obdobje leta (kar pomeni, da na primer ekstremne sušne razmere v maju niso enake ekstremnim razmeram ob koncu julija).